

## **Arbeidshof Antwerpen**

### **Werkingsverslag Kalenderjaar 2015**



**opgesteld door de algemene vergadering  
van het arbeidshof Antwerpen op 10 mei 2016**

## INHOUDSTAFEL

|   |    |
|---|----|
| Inleiding .....   | 3  |
| HOOFDSTUK I: Personele middelen .....   | 7  |
| HOOFDSTUK II: Logistieke middelen .....   | 10 |
| Lokalen .....   | 10 |
| Informatica .....   | 15 |
| Documentatiedienst .....  | 18 |
| Budget .....  | 20 |
| HOOFDSTUK III: Organisatie .....  | 23 |
| HOOFDSTUK IV: Overlegstructuren .....   | 24 |
| HOOFDSTUK V: Statistieken betreffende inkomende en uitgaande dossiers en hangende zaken ..... | 37 |
| HOOFDSTUK VI: Evolutie van de werklast .....  | 50 |
| Werklastmeting .....  | 50 |
| Werklastverdeling .....   | 52 |
| HOOFDSTUK VII: Evolutie van de gerechtelijke achterstand in het arbeidshof te Antwerpen ..... | 53 |
| HOOFDSTUK VIII: De achterstand in het beraad .....  | 60 |
| BIJLAGEN .....  | 68 |

## Inleiding

### Voorwoord van de eerste voorzitter

De wet van 19 december 2014 houdende de algemene uitgavenbegroting voor het begrotingsjaar 2015 (BS 29 december 2014) zette meteen een flinke domper op de feestvreugde bij de start van het nieuwe jaar. Zoals bij de federale overheidsdiensten, werden ook bij de hoven en rechtbanken drastische, lineaire besparingen doorgevoerd, zowel op personeelskosten als op werkingskosten en investeringen.

Magistraten, die op rust werden gesteld, werden in 2015 slechts mondjesmaat vervangen. Een bovengrens van 90% invulling van de bij wet bepaalde personeelskaders werd de nieuwe norm. Voor het griffiepersoneel kon zelfs geen invulling tot beloop van 87% van het personeelskader meer worden gegarandeerd. In combinatie met de traagheid van de benoemingsprocedures, discussies over de resultaten van de nationale monitoring van de personeelskosten en langdurige afwezigheden wegens ziekte, leidden de besparingsmaatregelen ertoe dat in tal van hoven en rechtbanken de dienstverlening niet meer op een kwaliteitsvolle manier kon worden verzekerd. De groeiende ontevredenheid op het terrein resulteerde op 20 maart 2015 in een nooit geziene protestactie van magistraten, personeelsleden en advocaten in het Justitiepaleis te Brussel. Een wijziging van het opgelegde besparingsritme creëerde in de tweede helft van 2015 ruimte voor de tijdelijke aanwerving van een 250-tal contractuele griffiemedewerkers, beperkt tot eind december 2015. Deze maatregel gaf een aantal rechtscolleges even wat ademruimte, maar volstond geenszins om de problemen op te lossen.

Ondertussen vervuilden en verkommerden de oude gerechtsgebouwen verder. Voor de aanhoudende problemen inzake beveiliging en informatisering werden ook in 2015 geen structurele oplossingen aangereikt. Laptops, printers en zelfs inktpatronen werden een zeldzaam goed. De lopende overeenkomsten met juridische uitgevers werden opgezegd, een definitieve oplossing voor de continuïteit van de juridische documentatie is er nog steeds niet.

Tot daar het sombere beeld, dat de achtergrond vormde van het werkingsjaar 2015.

Voor het arbeidshof Antwerpen bleef de impact van de besparingen in 2015 relatief beperkt. Het magistratenkorps bleef intact en alle collega's hebben zich, zoals in het verleden met enthousiasme en toewijding ingezet voor een kwaliteitsvolle rechtspraak. De griffie bleef echter niet gespaard en het vergde heel wat inzet en creativiteit om met een kleiner personeelsbestand en minder middelen dezelfde service te blijven verlenen. De daling van het aantal griffiemedewerkers vormde echter ook een uitdaging en een aanzet om de bestaande werkprocessen aan een kritisch onderzoek te onderwerpen en - waar mogelijk - efficiëntiewinsten te genereren. Deze reflectie heeft in 2015 geleid tot een aantal verbeteringen in onze werking.

Het vervult mij dan ook met trots en tevredenheid dat het arbeidshof Antwerpen in 2015 opnieuw een mooie prestatie heeft neergezet en ik wil iedereen die daartoe heeft bijgedragen van harte bedanken. Ik wil meteen ook de hoop uitdrukken dat we de uitdagingen, die ons de volgende jaren wachten, op dezelfde manier zullen aanpakken: met een positieve ingesteldheid, met inzet en doorzettingsvermogen, met gezond verstand en met een flinke dosis humor.

Lola Boeykens, Eerste voorzitter  
Antwerpen, 10 mei 2016

## 1. Het werkingsverslag: historische context en doel

Overeenkomstig het bepaalde in artikel 340, § 2, 2° en § 3 Gerechtelijk Wetboek moet het arbeidshof vóór 31 mei van elk jaar een algemene vergadering bijeenroepen voor het opstellen van het werkingsverslag van het voorbije kalenderjaar.

Volgende punten moeten verplicht tijdens deze algemene vergadering worden behandeld (art. 340, §3, lid 4 Ger. W. zoals gewijzigd bij wet van 9 mei 2007):

- de evolutie van de personeelsformaties en de personeelsbezetting;
- de logistieke middelen;
- de organisatie;
- de overlegstructuren;
- de statistieken;
- de evolutie van de hangende zaken;
- de evolutie van de werklast;
- de evolutie van de gerechtelijke achterstand;
- de achterstand in het beraad.

Daarnaast kan het werkingsverslag de behoeften aanwijzen van het arbeidshof en bevat het voorstellen om de werking van het rechtscollege te verbeteren, de gerechtelijke achterstand weg te werken en de naleving van de termijnen van het beraad te waarborgen (art. 340, §3, lid 5 Ger. W. zoals gewijzigd bij de wet van 9 mei 2007).

Bij ministerieel besluit van 22 februari 2005 (BS 03.03.2005) werd op advies van de Hoge Raad voor de Justitie een standaardformulier vastgelegd volgens hetwelk de werkingsverslagen vanaf het kalenderjaar 2004 moeten worden opgesteld.

Bij wet van 9 mei 2007 werd de achterstand in het beraad als te behandelen punt in het werkingsverslag toegevoegd. De Hoge Raad voor de Justitie heeft in zijn algemene vergadering van 30 januari 2008 de hiermee verband houdende aanpassing van het standaardformulier goedgekeurd.

Voor alle rechtscolleges zijn de vragen eenvormig, met uitzondering van de vragen in verband met de evolutie van de gerechtelijke achterstand.

Op 15 maart jl. ontving de eerste voorzitter een mailbericht van de Hoge Raad voor de Justitie met volgende inhoud:

*“Het model werd niet gewijzigd ten opzichte van de vorige jaren. Een vernieuwd model van werkingsverslag en standaardformulier – een ministerieel besluit - zou voor het kalenderjaar 2016 moeten klaar zijn.*

*Sinds 1 september 2014 heeft de wetgever volgende 4 rubrieken toegevoegd aan het werkingsverslag (zie art. 340, §3, 3° lid Ger.W.):*

*j) de evolutie van realisatie van het beheersplan en de doelstellingen;*

*k) de wijze waarop de middelen worden ingezet;*

*l) het kwaliteitsbeleid;*

*m) de werking van de afdelingen.*

*We verwachten hierop een antwoord in het hoofdstuk IX "Beschrijving", voor zover dit voor 2015 (reeds) mogelijk is."*

Wat "de evolutie van realisatie van het beheersplan en de doelstellingen" betreft, is dit evident niet mogelijk vermits nog geen koninklijk besluit werd uitgevaardigd dat uitvoering geeft aan artikel 185/6, laatste lid van het Gerechtelijk Wetboek. Er is hic et nunc geen enkel rechtscollege, dus ook het arbeidshof niet, dat beschikt over een beleidsplan, zoals bedoeld in genoemd artikel 340, §3 van datzelfde wetboek.

Via het werkingsverslag wordt door het arbeidshof belangwekkende informatie over de werking van het hof overgemaakt aan andere betrokken actoren, zoals de Hoge Raad voor de Justitie, de Eerste Voorzitter van het Hof van Cassatie, de Voorzitters van de federale wetgevende kamers en het College van de hoven en rechtbanken. Als moderne, dienstverlenende organisatie streeft dit arbeidshof naar een maximale transparantie wat zijn werking betreft. Het werkingsverslag zal dan ook na goedkeuring, voor iedereen toegankelijk worden gemaakt via de website van het arbeidshof. Het arbeidshof drukt daarbij de wens uit dat alle rechtscolleges dit voorbeeld zouden volgen, wat onderlinge vergelijking, met het oog op de verbetering van de eigen werking, alleen maar kan stimuleren.

## 2. De algemene vergadering

De algemene vergadering voor het opstellen van het werkingsverslag van het arbeidshof is samengesteld uit de (plaatsvervangende) magistraten van de zetel en de (plaatsvervangende) raadsheren in sociale zaken (art. 103, tweede en derde lid *inuncto* artikel 341, § 1, 3° Ger.W.).

De procureur-generaal woont de algemene vergadering bij. Hij kan zijn vorderingen in de registers laten optekenen (art. 341, § 3 Ger.W.).

De hoofdgriffier fungeert als secretaris (art. 344 Ger. W.).

Het Gerechtelijk Wetboek schrijft voor dat slechts geldig kan worden beraadslaagd of gestemd als de meerderheid van de leden aanwezig is (art. 342, § 1, lid 1 Ger.W.).

Wanneer het quorum niet wordt bereikt kan een nieuwe algemene vergadering met dezelfde agenda op een latere datum worden bijeenroepen, die dan geldig kan beraadslagen of stemmen zonder dat de meerderheid van de leden aanwezig moet zijn (art. 342, § 1, lid 2 Ger.W.).

## 3. In memoriam

Tijdens het kalenderjaar 2015 heeft dit arbeidshof afscheid genomen van:

- de heer Jan Panis, ere-griffier in het arbeidshof Antwerpen, overleden op 4 maart 2015,
- de heer Carlos Danneels, ere-raadsheer in het arbeidshof Antwerpen, overleden op 12 april 2015,
- de heer Ernest Duys, emeritus kamervoorzitter in het arbeidshof Antwerpen, overleden op 13 augustus 2015.

#### 4. Wijzigingen in de personeelsformatie

De raadsheren in sociale zaken G. Hellings, J. Vanden Boer en J. Vangerven werden aangewezen in het ambt van plaatsvervangend raadsheer in sociale zaken.

Mevrouw Cindy Tielens, griffier-hoofd van dienst werd als hoofdgriffier benoemd bij de rechtbank van eerste aanleg Limburg.

Mevrouw Adriana de Smalen werd benoemd als griffier bij ons arbeidshof.

Mevrouw Marleen Janssens, medewerker, en mevrouw Myriam Dockx, assistent, werden in ruste gesteld.

Mevrouw Kimberly Mintjens en de heer David Gielis, assistenten bij de griffie zijn laureaten van het examen niveau B – griffier/secretaris.

Zij hebben zich ingeschreven voor de vacatures van griffier die gepubliceerd werden in het Belgisch Staatsblad d.d. 28 juli 2015. \*

Als gevolg van de beëindiging of de niet-hernieuwing van hun mandaat, hebben volgende raadsheren in sociale zaken hun opdracht bij het arbeidshof beëindigd:

K. DE COCK

B. JANSSEN

C. LENAERTS

E. SCHERPEREEL

H. TIMMERMANS

T. KLINGELS.

\*Op 26 januari 2016 heeft mevrouw Kimberly Mintjens de eed afgelegd als griffier bij de rechtbank van eerste aanleg Antwerpen en de heer David Gielis op 16 februari 2016 bij de politierechtbank en vrederechten Antwerpen. Zij hebben op de respectieve data onze griffie effectief verlaten.

## HOOFDSTUK I: Personele middelen

### a) Personeelsformatie <sup>1</sup>

|   | Gemiddelde personeelsformatie | Gemiddelde bezetting van de personeelsformatie <sup>2</sup> | Delegaties of externe opdrachten <sup>3</sup> | Afwezigheden om medische redenen <sup>4</sup> | Afwezigheden om medische redenen die een weerslag hebben op de werking van het rechtscollège <sup>5</sup> | Andere afwezigheden <sup>6</sup> |                          |                    | Niet rechtsprekende taken            |
|---|-------------------------------|---|---|---|---|----------------------------------|--------------------------|--------------------|--------------------------------------|
|   | 2015                          | 2015  | 2015  | 2015  | 2015  | Opleidingen verstreken           | Deelnemen aan commissies | Opleidingen volgen | evaluatie, beheer, enz. <sup>7</sup> |
| Magistraten   | 13*                           | 12*   | -   | 0   | 0   | -**                              | -**                      | -**                | 20 %***                              |
| Toegevoegd rechter  | -                             | -   | -   | -   | -   | -                                | -                        | -                  | -                                    |
| Raadsheren in sociale zaken   | 106                           | 93  | -   | -   | -   | -                                | -                        | -                  | -                                    |
| Plaatsverv. raadsheren in sociale zaken (art. 383§2 en art. 390 Ger.W.) | 11                            | 11  | -   | -   | -   | -                                | -                        | -                  | -                                    |
| Griffiers <sup>8</sup>  | 15                            | 12,95   | 1,25  | 23  | 19  | -                                | -                        |                    | 20 %***                              |
| Ander administratief personeel <sup>9</sup>                             | 16                            | 13,90   | 0,4   | 336   | 238   | -                                | -                        |                    | 20 %***                              |

<sup>1</sup> De gegevens dienen in voltijdse eenheden (V.T.E.) vermeld te worden. Zie voorbeeld hieronder

<sup>2</sup> De gegevens dienen in V.T.E. vermeld te worden. Zie voorbeeld hieronder. De personeelsleden die deeltijdse prestaties verrichten worden in de berekening opgenomen a rato van hun aanwezigheidsgraad. De personeelsleden met opdracht en de personeelsleden die een aan het rechtscollège externe opdracht vervullen zonder dat er een machtiging tot vervanging is, worden niet in aanmerking genomen bij de berekening.

<sup>3</sup> Personen die in het korps niet vervangen kunnen worden om budgettaire redenen.

<sup>4</sup> Vermeld alle afwezigheden (in volledige en halve werkdagen) wegens medische redenen (ziekte, ongeval, bevallingsverlof, enz.).

<sup>5</sup> Vermeld de afwezigheden (in volledige en halve werkdagen) wegens medische redenen (ziekte, ongeval, bevallingsverlof, enz.) die een weerslag op de werking van het rechtscollège hebben. Bij voorbeeld : de afwezigheid heeft een vertraging in de behandeling van de zaak of van de uitspraak als gevolg; de zitting moet verzekerd worden door een collega; de zitting wordt uitgesteld, enz...

<sup>6</sup> Vermeld (in volledige en halve werkdagen) de afwezigheden die een weerslag op de werking van het rechtscollège hebben. Bij voorbeeld : de afwezigheid heeft een vertraging in de behandeling van de zaak tot gevolg; de zitting moet verzekerd worden door een collega, de zitting wordt uitgesteld, enz...

<sup>7</sup> in % ingenomen tijd

<sup>8</sup> Dat wil zeggen de personeelsleden die tot een van de volgende functies werden benoemd of deze met opdracht uitoefenen : hoofdgriffier, griffier en adjunct-griffier.

<sup>9</sup> Vermeld zowel de statutaire als de contractuele betrekkingen.

\* Ingevolge de inwerkingtreding van de artikelen 132 e.v. van de wet 8 mei 2014 houdende wijziging en coördinatie van diverse wetten inzake Justitie kwam per 1 juli 2014 een einde aan het mandaat van kamervoorzitter Beatrice Homans als ondervoorzitter van de Commissie voor de Modernisering van de Rechterlijke Orde.

Kamervoorzitter B. Homans werd niet belast met een opdracht in een steundienst, zoals bedoeld in artikel 137 van diezelfde wet en keerde bijgevolg vanaf 1 juli 2014 in overtal terug naar het arbeidshof Antwerpen.

Bij beschikking van de eerste voorzitter van 30 juni 2014 werd kamervoorzitter B. Homans met haar instemming, met ingang van 1 juli 2014, opdracht gegeven om het ambt van rechter in de arbeidsrechtbank Antwerpen uit te oefenen.

\*\* Vanzelfsprekend hebben de magistraten talrijke opleidingen gevolgd en soms ook opleidingen verstrekt en in diverse commissies gezeteld maar omdat zij dit steeds zo organiseerden dat hun zittingen er geen nadeel van ondervonden worden ze hier niet vermeld (cfr. de toelichting bij voetnoot 6).

\*\*\* In 2015 werd een eerste werklastmeting opgestart bij de arbeidshoven. De niet dossier gebonden arbeidstijd werd in dat kader, zoals voor de andere rechtscolleges op 20% van de totale arbeidstijd geschat.

## **b) Buiten de personeelsformatie <sup>10</sup>**

Antwoord hetzelfde als voor 2014

nihil.

### **BIJKOMENDE OPMERKINGEN:**

#### **1. De raadsheren in sociale zaken**

Het koninklijk besluit van 16 juni 2006 (BS 28.06.2006) dat in werking trad op 1 juli 2006 herschikte de formatie van de raadsheren in sociale zaken van het arbeidshof Antwerpen, die zoals voorheen op een totaal van 106 blijft, als volgt:

- 16 zelfstandigen (dit is – 10 in vergelijking met de vorige formatie)
- 45 werkgevers (+ 5)
- 23 werknemers-arbeider (+ 3)
- 22 werknemers-bediende (+ 2).

Eind 2015 vertoonde het aantal mandaten van de werkgevers een tekort van 5 eenheden, de werknemers-bedienden en de werknemers-arbeiders waren volledig ingevuld. Bij de mandaten van de zelfstandigen werd een tekort van 8 mandaten geteld.

---

<sup>10</sup> De gegevens dienen in voltijdse eenheden (V.T.E.) vermeld te worden. Zie voorbeeld hieronder



## 2. De plaatsvervangende raadsheren in sociale zaken

In 2015 werden 3 raadsheren in sociale zaken aangewezen in het ambt van plaatsvervangend raadsheer in sociale zaken.

In 2015 beschikte ons arbeidshof aldus over elf plaatsvervangende raadsheren in sociale zaken.

## HOOFDSTUK II: Logistieke middelen

### Lokalen

1. Zijn de lokalen waarover het rechtscollege beschikt gepast voor de uitoefening van de justitie ? Zijn de lokalen op een functionele wijze ingeplant voor personeel en publiek? Zijn ze gecentraliseerd in één gebouw/locatie of gedecentraliseerd over verschillende gebouwen/locaties) ? Beschrijf de belangrijkste problemen die een vlotte werking hinderen (hou daarbij rekening met de mate van centralisatie van de lokalen, de vorm en de grootte ervan, de afstanden ertussen, etc...) en geef tevens aan of er al dan niet een afgrenzing bestaat tussen de lokalen bestemd voor het personeel en deze toegankelijk voor het publiek.

Het arbeidshof Antwerpen bestaat uit twee afdelingen:

- de afdeling Antwerpen is gevestigd aan de Cockerillkaai 39 te Antwerpen op de tweede en derde verdieping. In dit gebouw bevinden zich eveneens het hof van beroep, het parket-generaal en het auditoraat-generaal. De ingang is aan de zijde van de Waalsekaai nr. 35A. De zittingen worden gehouden in zalen op het gelijkvloers en de eerste verdieping;
- de afdeling Hasselt is gevestigd in het gerechtsgebouw aan de Parklaan 25 te Hasselt op de vierde verdieping, waar ook de zittingen worden gehouden. Het gebouw wordt gedeeld met 9 andere korpsen en enkele andere organisaties, zoals de balie van Hasselt.

De lokalen in de beide afdelingen zijn dus gecentraliseerd op één plaats. Ze zijn voor personeel en publiek functioneel ingeplant en geschikt voor de uitoefening van justitie. Er zijn geen problemen die een vlotte werking hinderen.

In de afdeling Antwerpen is er geen echte afgrenzing tussen de lokalen voor het personeel en deze voor het publiek, in de afdeling Hasselt beveiligd een badgesysteem de niet voor publiek toegankelijke lokalen. (zie ook verder onder punt 3, de beveiliging).

2. Wordt het publiek bij aankomst in het gebouw aan een balie ontvangen en verder geholpen? Is het onthaalpersoneel voor die functie geselecteerd en/of opgeleid ?

In de afdeling Antwerpen werd de onthaalbalie gesloten wegens personeelsgebrek. De medewerkers toezicht en beheer staan sindsdien in voor een beperkt onthaal. Verder is er een duidelijke bewegwijzering.

In de afdeling Hasselt is aan de ingang van de grote hal een onthaalbalie. De toegezegde definitieve signalisatie voor het gerechtsgebouw werd in de voor het publiek toegankelijke ruimten opgehangen.

3. Is de toegang tot de lokalen die niet toegankelijk zijn voor het publiek op een of andere manier beveiligd ? Worden verschillende vormen van veiligheidsvoorzieningen gebruikt (fysiek, procedures, personeel) ?

In de afdeling Hasselt is de toegang tot de lokalen van de magistraten en enkele lokalen van de griffiers beveiligd. Daarnaast zijn er medewerkers toezicht en beheer actief.

In de afdeling Hasselt werd een procedure "dreigbrief" uitgeschreven met betrekking tot de schriftelijke en/of telefonische bedreigingen.

De interne dienst voor preventie op het werk en de dienst beheer hebben in opdracht van FOD Justitie een ontruimingsplan opgesteld voor het gerechtsgebouw Hasselt.

Dit ontruimingsplan voorziet de vereiste hulp- en noodmaatregelen in het geval een of andere noodtoestand zou ontstaan.

In de afdeling Antwerpen hebben het hof van beroep en het arbeidshof een gemeenschappelijk veiligheidsplan uitgewerkt voor het gerechtsgebouw.

Dit veiligheidsplan tracht de noodzaak aan een preventief veiligheidsbeleid te combineren met een laagdrempelige en klantvriendelijke toegang van onze hoven.

Het veiligheidsplan beoogt te anticiperen op incidenten van diverse aard door enerzijds ontradende en anderzijds controleverhogende maatregelen in te voeren.

In beide gebouwen zijn verder nog medewerkers toezicht en beheer actief, er is een monitor en camera's.

#### 4. Zijn de lokalen in goede staat ? Worden ze goed onderhouden ?

Het arbeidshof kampt in de afdeling Antwerpen met plaatsgebrek, met als gevolg dat de gangen dienst doen als opslagplaats. De werkruimtes voor de magistraten, griffiers en administratieve medewerkers zijn in behoorlijke staat. De staat van de zittingzalen is aanvaardbaar, de staat van de raadkamers laat ernstig te wensen over. In het nieuwe gerechtsgebouw te Hasselt stellen deze problemen zich niet.

Het gebouw in de afdeling Antwerpen is sterk verouderd, afgeleefd en laat te wensen over. Verschillende onderdelen aan de buitenzijde van het gebouw vertonen betonrot en brokkelen af. In het bureel van de eerste voorzitter zijn zonder aanwijsbare reden brokstukken uit het plafond gevallen. De raadkamer van zaal G is gesloten wegens instortingsgevaar van de balkons aan de buitenzijde van het gebouw. Uit meting blijkt dat deze balkons elk moment naar beneden kunnen vallen. Bij felle regen is er in verschillende lokalen waterinsijpeling. De toestand van bepaalde gemeenschappelijke delen, gangen, lifthal e.d. op de benedenverdieping is ronduit beschamend en het gebouw is dringend aan herstel en opfrissing toe.

Er zijn geen klachten over het onderhoud van de lokalen.

In het gerechtsgebouw te Hasselt is er als gevolg van een gebrek aan onderhoud van de installatie van de luchtcirculatie een latent probleem met de luchtkwaliteit.

5. Zijn ze degelijk uitgerust (verlichting, meubilair, telefonie, informaticavoorzieningen) voor het vervullen van de dienst waarvoor ze gebruikt worden ?

Antwoord hetzelfde als voor 2014

In de beide afdelingen is de inrichting van de kantoren functioneel. Het meubilair is goed, maar krijgt stilaan een versleten uitzicht.

6. Is er voldoende ruimte om te parkeren voor het personeel ?

In de afdeling Antwerpen kan het personeel in de regel gratis parkeren op de openbare weg, behalve tijdens de periodes dat het plein aan de Waalsekaai gebruikt wordt voor evenementen. De eerste voorzitter, een kamervoorzitter en de hoofdgriffier beschikken over een vaste parkeerplaats in de kelder van het gebouw.

In de afdeling Hasselt zijn er voor het arbeidshof slechts acht voorbehouden parkeerplaatsen in de ondergrondse parkeergarage. Ondanks de verschillende vragen aan de FOD Justitie is er voor de raadsheren in sociale zaken geen parking voorzien. Zij moeten gebruik maken van de betalende ondergrondse parkeergarage. Ook de vraag voor de terugbetaling van de parkeerkosten voor de raadsheren in sociale zaken werd negatief beantwoord.

7. Is er voldoende ruimte om te parkeren voor de klant (advocaten, publiek, leverancier, etc.)? Gaat het om een eigen parkeerterrein ? Schets kort de voorzieningen op dat vlak.

In de afdeling Antwerpen beschikken de advocaten, het publiek en de leveranciers op de Waalsekaai over parkeerruimte.

In de afdeling Hasselt hebben het publiek en de advocaten de mogelijkheid om hun wagen tegen betaling te parkeren in de parkeergarage onder het gerechtsgebouw. Het gerechtsgebouw is voor personen die niet in het bezit zijn van een toegangsbadge niet toegankelijk via de parking, wat tot aanzienlijke problemen aanleiding heeft gegeven en blijft geven. De problemen werden bij herhaling aangekaart bij de bevoegde diensten. De problemen worden deels verholpen door de installatie van een bijkomende lift. Als noodoplossing kan men nog steeds gebruik maken van de buitentrap.

8. Is de signalisatie in het gebouw (de gebouwen) of de site adequaat ? Geef kort de toestand weer daarbij rekening houdend met zowel het personeel als de klant en de wettelijke verplichtingen dienaangaande?

Alleen in de afdeling Hasselt is er een bemande onthaalbalie aan de inkom, waar de onthaalbediende de bezoekers inlichtingen geeft.

De onthaalbalie in de afdeling Antwerpen is onbemand wegens gebrek aan personeel. Bijkomend zijn in beide gebouwen op verschillende plaatsen de nodige signalisatieborden aangebracht met aanduiding van de zittingzalen en de zittingen. De aanduiding van de nooduitgangen en toiletten is bevredigend. Zie ook punt 2.

9. Zijn de gebouwen en lokalen toegankelijk voor personen met een handicap ? Geef kort de toestand weer.

In de afdeling Antwerpen is er naast de trappen van de hoofdingang een hellend vlak. Voor rolstoelgebruikers zonder begeleider is dit vlak niet echt een oplossing. De liften zijn aangepast aan personen met een handicap. Op het gelijkvloers zijn er sanitaire voorzieningen voor personen met een handicap.

Het gerechtsgebouw te Hasselt had ook in 2015 nog te kampen met aanzienlijke problemen wat de toegankelijkheid betreft. Aan personen met een handicap werd daarom toegelaten hun wagen te parkeren voor de ingang. Deze mogelijkheid blijkt niet altijd gekend. Het gebouw betreden vanuit de parking is problematisch, zeker voor personen met een handicap. Deze problemen werden bij herhalingesignaleerd aan de bevoegde diensten.

10. Wordt in ieder gebouw waar het rechtscollege gehuisvest is, de wetgeving over het welzijn op het werk nageleefd ?

Antwoord hetzelfde als voor 2014

In de beide afdelingen wordt de wetgeving over het welzijn op het werk opgevolgd door de "Interne Dienst voor Preventie en Bescherming op het Werk" van het rechtsgebied van het hof van beroep en het arbeidshof te Antwerpen die geleid wordt door de hoofdpreventieadviseur.

De richtlijnen van deze dienst worden strikt nageleefd.

Verder is er in het rechtsgebied van het hof van beroep en het arbeidshof te Antwerpen een "Basisoverlegcomité" waarin over alle aangelegenheden die het personeel aanbelangen overleg kan worden gepleegd tussen de leden van de overheid (bv. hoofdgriffier, hoofdsecretaris) en de leden van de representatieve vakorganisaties die het personeel vertegenwoordigen.

Tussen de Interne Dienst en het Basisoverlegcomité is er een voortdurende wisselwerking. Ondanks een chronisch gebrek aan middelen voor de ontwikkeling van eigen initiatieven werken zij zeer behoorlijk.

Ten slotte zijn er in het kader van de pestwet van 11 juni 2002 een preventieadviseur, gespecialiseerd in psychosociale aspecten van het werk en van geweld, pesterijen en ongewenst seksueel gedrag op het werk, en ook vertrouwenspersonen beschikbaar voor het ganse ressort.

Wat het aspect veiligheid betreft werd het in 2005 uitgewerkte noodplan van het hof van beroep en het arbeidshof voor het gemeenschappelijk gerechtsgebouw aan de Waalsekaai 35A - Cockerillkaai 39 te Antwerpen, in november 2007 opnieuw bijgewerkt. Dit noodplan werd in 2014 herwerkt.

Het noodplan beschrijft nauwkeurig de procedures en de instructies voor de verantwoordelijke functionarissen met als doel:

- de brandbestrijders en eerste hulpverleners toe te laten snel en doelmatig tussen te komen;

- de samenwerking met de diverse externe hulpinstanties (ziekenhuizen, politie, brandweer,...) op elkaar af te stemmen;
- de veiligheid van alle aanwezigen te waarborgen;
- de gevolgen van eventuele calamiteiten te beperken;
- het personeel, hun familie en het publiek accurate informatie te bezorgen.

## Informatica

1. Heeft het rechtscollege intranet<sup>11</sup> en is elkeen (magistraten en griffiepersoneel) daarop aangesloten ? Geef toelichting.

Alle magistraten en griffiers kunnen met de hen door de FOD Justitie ter beschikking gestelde laptop een verbinding maken met het intranet van het arbeidshof, het justitienetwerk en internet, zowel vanuit de lokalen in de gerechtsgebouwen als van thuis uit.

Alle assistenten en medewerkers beschikken op hun werkplaats over een pc met aansluiting op intranet en internet.

2. Welke informatie wordt via het intranet aan het personeel aangeboden ? Op welke wijze en door wie wordt dit aanbod beheerd ?

Intranet geeft toegang tot het Belgisch Staatsblad, Juridat, Fedenet, FOD Justitie en portaal belgium.be. Het eigen intranet wordt gebruikt voor de verspreiding en het opslaan van nuttige informatie, zoals het vademecum, adresgegevens, lijsten van deskundigen, het databestand met de uitgesproken arresten,....

3. Is de uitwisseling van bepaalde informatie tussen personen aan de hand van e-mail gemeengoed voor alle personeelsleden ? Schets bondig de toestand op dat vlak en geef daarbij aan voor welke informatieverstrekking het gebruikt wordt ?

Uitwisseling via e-mail is gemeengoed voor alle magistraten en alle medewerkers en wordt gebruikt voor alle vormen van informatie-uitwisseling. Terwijl het gebruik van de specifieke just.fgov.-mailboxes gemeengoed is geworden voor communicatie van en naar de werkposten.

4. Is internet voor ieder personeelslid beschikbaar ? Beschrijf kort de toestand en geef daarbij aan voor welke informatievoorziening internet gebruikt wordt.

In het arbeidshof beschikken de magistraten over toegang tot het internet.

Alle griffiers en medewerkers beschikken op het werk over toegang tot het internet.

Voor de administratieve verwerking van de dossiers beschikken de personeelsleden van de griffie sinds december 2009 over de applicatie "CTAH" (Cours du Travail ArbeidsHoven) die ontworpen werd door de FOD Justitie. Deze applicatie is een aangepaste kopie van het informaticaprogramma Justice, dat gebruikt wordt door de hoven van beroep.

---

<sup>11</sup> Intern informaticanetwerk dat informatie verstrekt, uitsluitend toegankelijk voor leden van de organisatie.

De internetaansluiting wordt hoofdzakelijk gebruikt voor het opzoeken van rechtspraak, rechtsleer en wetgeving en, wat de griffiers betreft, ook voor de raadpleging van het rijksregister.

Het internet wordt eveneens gebruikt om de gegevens in de applicatie “database informaticamateriaal” aan te vullen en om alle bestellingen te plaatsen. De treinbiljetten voor dienstverplaatsingen en opleidingen worden eveneens via het internet besteld.

Alle griffiers en medewerkers van de griffie hebben een formulier “internetpolicy” ondertekend voor het gebruik van het internet. De omzendbrief 164 (rev1) van 26 oktober 2012 heeft alle personeelsleden van FOD Justitie een internetgebruikersprofiel gegeven. Dit wil zeggen dat afhankelijk van het profiel men meer of minder toegang heeft tot verschillende websites.

5. Heeft het rechtscollege een website ? Zo ja, vermeld het adres.

Het arbeidshof te Antwerpen beschikt al vele jaren over een website, die kan worden geconsulteerd via het adres [www.juridat.be/arbeidshof/antwerpen](http://www.juridat.be/arbeidshof/antwerpen). Deze website werd in 2010 en 2011 volledig vernieuwd en uitgebreid. Daarbij werd getracht om, met de beperkte technische middelen waarover het arbeidshof beschikt, maximaal tegemoet te komen aan de behoefte van rechtzoekenden en hun vertegenwoordigers aan relevante en actuele informatie over de werking van ons arbeidshof. \*



\*In maart 2016 werden de gegevens op de website van het arbeidshof geïntegreerd in de nationale website van de hoven en rechtbanken [www.rechtbanken-tribunaux.be](http://www.rechtbanken-tribunaux.be).

## Documentatiedienst

1. Is er een documentatiedienst (= dienst die documenten verzamelt en verspreidt, en op verzoek actief documenten opspoort)? Is er een bibliotheek? Preciseer duidelijk over wat voor dienst het gaat.
  - In de afdeling Antwerpen beschikt het arbeidshof over een documentatiedienst, gemeenschappelijk met het auditoraat-generaal. De documentatiedienst kan worden geraadpleegd door de magistraten en de griffiers van het arbeidshof en van de arbeidsrechtbank Antwerpen. Sinds 5 november 2012 worden op de documentatiedienst van de afdeling Antwerpen enkel nog de wetsfardes en de documenten van de collectieve arbeidsovereenkomsten punctueel bijgehouden.
  - In de afdeling Antwerpen is er een algemene bibliotheek, gemeenschappelijk met het hof van beroep. Deze is consulteerbaar door de magistraten, griffiers en medewerkers van het hof van beroep en het arbeidshof.
  - In het gerechtshofgebouw in Hasselt bevindt zich een gemeenschappelijke bibliotheek, de Rechtsbibliotheek Limburg (RLB) die de resultante is van een samenwerking tussen de Universiteit Hasselt en de verschillende korpsen en organisaties die in het gebouw gevestigd zijn.
  - De Rechtsbibliotheek Limburg beschikt over een uitgebreide collectie boeken en tijdschriften, samengesteld uit de bestaande collecties van de diverse Hasseltse rechtscolleges en van de Universiteit Hasselt en de sindsdien aangekochte werken. Daarnaast kunnen er elektronische boeken en tijdschriften uit binnen- en buitenland worden geraadpleegd.
  - De website van de RBL werd vernieuwd.  
(<http://bibliotheek.uhasselt.be/nl/locaties/rechtsbibliotheek-limburg>) en vermeldt elke maand de nieuwe aanwinsten.
2. Is het één enkele documentatiedienst en/of bibliotheek voor het rechtcollege? Of gaat het om een documentatiedienst en/of bibliotheek die gedeeld wordt met andere organisatiedelen van de rechterlijke organisatie omdat deze bijvoorbeeld in hetzelfde gebouw zijn ondergebracht? Of bestaat er binnen het rechtcollege een opdeling in verschillende documentatiediensten en/of bibliotheken waar te nemen? Of gaat het om een combinatie hiervan? Beschrijf kort en bondig de situatie.

Zie antwoord hierboven onder 1.

3. Wie beheert de documentatiedienst en/of bibliotheek? Leg kort uit.

- De documentatiedienst in de afdeling Antwerpen wordt beheerd door een personeelslid van het auditoraat-generaal. Deze dienst is per e-mail bereikbaar op het adres: [gemdodnst.arb.audit.gen.antw@just.fgov.be](mailto:gemdodnst.arb.audit.gen.antw@just.fgov.be).
- In de afdeling Antwerpen werden alle boeken en tijdschriften ondergebracht in een gemeenschappelijke bibliotheek, gevestigd op het gelijkvloers van het gerechtsgebouw. De permanentie wordt deeltijds verzorgd door een referendaris van het hof van beroep, een halftijdse medewerker van de griffie van het hof van beroep Antwerpen en een halftijdse assistent van de griffie van het arbeidshof Antwerpen. De gemeenschappelijke bibliotheek is telefonisch te bereiken op het centrale nummer 03/247.97.74 of per e-mail op het adres: [documentatiedienst-hvba@just.fgov.be](mailto:documentatiedienst-hvba@just.fgov.be).
- Een gemeenschappelijke beheerstructuur staat in voor de goede werking van de rechtsbibliotheek Limburg, die gevestigd is op het gelijkvloers van het gerechtsgebouw. De permanentie wordt er verzekerd door een personeelslid van de Universiteit Hasselt en een personeelslid van de griffie van de rechtbank van eerste aanleg.

4. Hoe wordt de collectie van de bibliotheek bijgehouden/bijgewerkt?

Wat de afdeling Antwerpen betreft wordt samen met het auditoraat-generaal een bestelling van boeken geplaatst, op basis van lijsten met nieuw gepubliceerde werken. Magistraten kunnen individueel op deze lijsten hun desiderata aanvinken. De uiteindelijke beslissing wordt genomen door de eerste voorzitter en de eerste advocaat-generaal. Er wordt zorg voor gedragen dat er geen onnodige dubbele aankopen gebeuren met het hof van beroep.

Wat de afdeling Hasselt betreft staat de Universiteit Hasselt in voor het centrale aankoopbeleid, waarbij in beginsel één exemplaar van alle nieuw gepubliceerde werken wordt aangekocht. Alle korpsen dragen naar vermogen bij vanuit het budget "kleine uitgaven", voor het arbeidshof Antwerpen bedroeg dit 1000 EUR voor het werkingsjaar 2015. Tot beloop van dit bedrag worden boeken gefactureerd op naam van het arbeidshof.

De aanschaf van abonnementen verloopt via de Centrale Commissie voor de Documentatie.

5. Oefent een personeelslid of team de functie van documentalist uit? Welke kwalificatie (graad, diploma, opleiding) heeft dat personeelslid of hebben die personeelsleden?

Geen van de personeelsleden van de griffie en het auditoraat-generaal hebben een vorming als documentalist of bibliothecaris.

Zij hebben volgende kwalificatie:

- in de documentatiedienst afdeling Antwerpen: een deeltijdse assistent;
- in de gemeenschappelijke bibliotheek te Antwerpen: deeltijds een referendaris, een halftijdse assistent en een halftijdse medewerker.

6. Wordt de wetgeving er continu bijgehouden? Zijn de wetgevingdossiers volledig (bijvoorbeeld met de voorbereidende werken)?

Antwoord hetzelfde als voor 2014.

In de documentatiedienst van de afdeling Antwerpen wordt inzonderheid de sociale wetgeving continu bijgehouden. De wetgevingsdossiers zijn er volledig. Alle gebruikers zijn het erover eens dat de documentatiedienst uitstekende diensten levert.

### **Budget**

1. Hoe groot zijn de budgetten "kleine onkosten" en "griffiekosten en materieel" dat aan het rechtscollege werd toegekend ?

a. Het budget "kleine onkosten" (ook "kleine uitgaven" genoemd) van de eerste voorzitter bedroeg voor 2015 3.920 EUR.

b. Het budget "griffiekosten en materieel" van de hoofdgriffier bedroeg in 2015 3.100 EUR.

2. Voor welke uitgaven worden deze budgetten "kleine uitgaven" en "griffiekosten en materieel" aangewend ?

Antwoord hetzelfde als voor 2014.

a. Het budget "kleine uitgaven" van de eerste voorzitter

Het grootste gedeelte van dit budget wordt aangewend voor de aankoop van boeken en drukwerken. Voor het overige wordt het budget besteed aan de aankoop van bureelbenodigdheden.

Het budget mag niet worden aangewend voor zgn. "patrimoniale duurzame goederen" (zie verder).

b. Het budget "griffiekosten en materieel" van de hoofdgriffier

Dit budget wordt in hoofdzaak aangewend voor de aankoop van bureelbenodigdheden.

3. Hoe werken de budgetten "kleine uitgaven" en "griffiekosten en materieel" ?

Antwoord hetzelfde als voor 2014.

a. Het budget "kleine uitgaven" van de eerste voorzitter

De eerste voorzitter ontvangt dit budget, in tegenstelling tot de hoofdgriffier, niet zelf. Het blijft geboekt bij de FOD Justitie.

De facturen van de leveranciers worden eerst door de eerste voorzitter voor akkoord geïseerd en vervolgens aan de FOD Justitie toegezonden voor betaling.

Na betaling vermindert de FOD het tegoed van het arbeidshof met het betaalde bedrag.

Dit systeem heeft aanzienlijke bezwaren: zie verder onder "bijkomende opmerkingen".

b. Het budget "griffiekosten en materieel" van de hoofdgriffier

Dit budget wordt in beginsel in het eerste kwartaal van het lopende burgerlijk jaar gestort op de rekening "griffiekosten en materieel".

De hoofdgriffier betaalt met deze provisie rechtstreeks de leveranciers.

Op het einde van het burgerlijk jaar worden alle facturen ter controle voorgelegd aan het openbaar ministerie en vervolgens voor goedkeuring gestuurd naar de FOD Justitie.

Dit systeem is flexibel. De facturen worden bovendien tijdig betaald. Zie verder onder "bijkomende opmerkingen".

De aankoop van duurzame goederen en informaticaverbruiksartikelen valt buiten de voormelde budgetten. Zij dienen afzonderlijk bij de FOD Justitie aangevraagd of besteld te worden.

4. Zijn de budgetten "kleine uitgaven" en "griffiekosten en materieel" toereikend ? Leg uit.

Antwoord hetzelfde als voor 2014.

Beide budgetten zijn toereikend.

5. Hoe groot is het budget « representatiekosten » dat aan het rechtscollege werd toegekend ?

Het budget representatiekosten ten behoeve van de eerste voorzitter bedroeg in 2015 1.400 EUR.

6. Welke uitgaven worden door het budget "representatiekosten" gedekt ?

Dit budget werd in 2015 aangewend:

- voor dranken die de eerste voorzitter aan haar gasten aanbood bij eedafleggingen of andere feestelijke gebeurtenissen;
- voor broodjes en drank tijdens werkvergaderingen;

- voor de tussenkomst in de prijs van het korpsdiner voor de magistraten bij de opening van het gerechtelijk jaar;
- voor aankoop van een geschenk bij benoeming of bevordering van korpsoversten of leidinggevenden van andere bij justitie betrokken actoren.

7. Hoe werkt het budget "representatiekosten" ?

Antwoord hetzelfde als voor 2014.

De facturen worden aan de FOD Justitie toegezonden voor betaling. Daar de effectieve betaling slechts maanden later gebeurt, worden alle uitgaven voorgeschoten door de eerste voorzitter.

8. Is het budget "representatiekosten" toereikend ? Leg uit.

Dit budget is toereikend.

**BIJKOMENDE OPMERKINGEN:**

1. De documentatie voor de rechtscolleges

Het arbeidshof handhaaft zijn eerder geformuleerde bemerkingen voor wat betreft het behoud van de toegang tot de elektronische databanken Jura en Strada voor de magistraten.

Het arbeidshof benadrukt dat beide databanken complementair zijn en dat het afschaffen van de toegang tot één van beide het risico inhoudt van tijd- en of kwaliteitsverlies.

2. Het budget "kleine onkosten"

De eerste voorzitter ontvangt dit budget niet zelf. De facturen worden, na visering door de eerste voorzitter, aan de FOD Justitie overgemaakt.

Vanuit praktische overwegingen zou het wenselijk zijn dat de eerste voorzitter, zoals dit voor de hoofdgriffier het geval is, bij de aanvang van het gerechtelijk- of kalenderjaar zelf het budget "kleine onkosten" zou ontvangen en daarmee de leveranciers onmiddellijk kan betalen, met, vanzelfsprekend, periodieke verantwoording aan de hand van facturen aan de FOD Justitie.

Aangezien de "patrimoniale duurzame goederen" van dit budget zijn uitgesloten, betekent dit dat voor kleine goederen zoals bureaulampen, verlichtingstoestellen, elektronische nietmachines, software enz., telkens toestemming dient gevraagd te worden aan FOD Justitie, sectie aankoopbeheer.

Een grotere autonomie van de korpsoverste bij de aanschaf van deze kleine goederen is zeker aangewezen.

3. Het budget “representatiekosten”

Antwoord hetzelfde als voor 2014

Men ziet niet in waarom ook dit budget niet onmiddellijk van bij de aanvang van het kalenderjaar kan ontvangen worden, met periodieke verantwoording van de verrichte uitgaven aan de FOD Justitie, zodat deze kosten niet langer moeten worden voorgeschoten.

### **HOOFDSTUK III: Organisatie**

1. Geef bij middel van een schema het organogram<sup>12</sup> van het rechtscollege weer

De dienstroosters werden als bijlage gevoegd.

Zie antwoord sub HOOFDSTUK IV

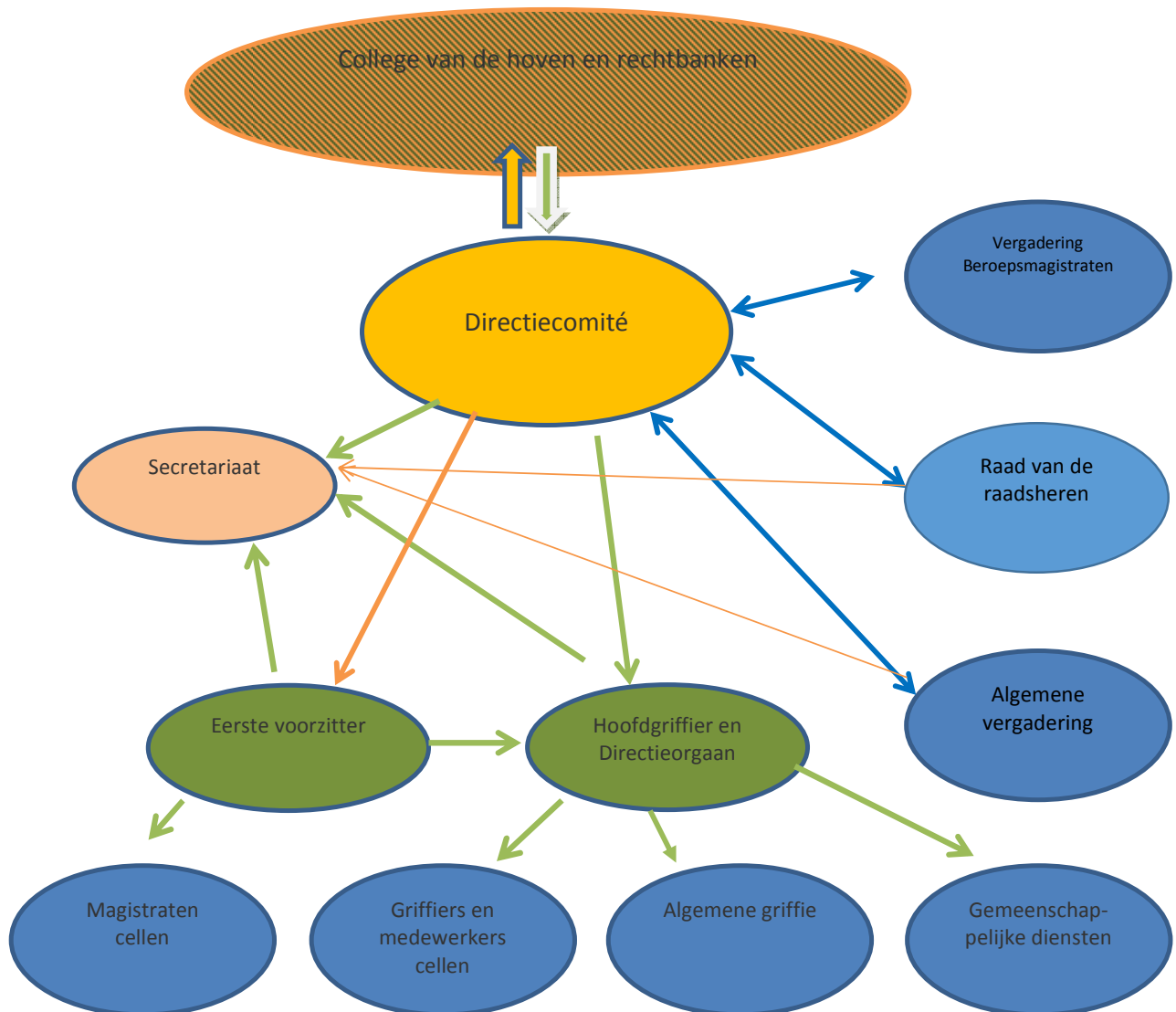
---

<sup>12</sup> Schema dat de structuur van het korps weergeeft met de onderscheiden organen en hoe zij zich onderling tot elkaar verhouden, eventueel met een korte beschrijving van de uitgeoefende functies.

## HOOFDSTUK IV: Overlegstructuren

1. Beschrijf kort de structuur van het intern overleg (overleg binnen het rechtscollege).

Conform de nieuwe krachtlijnen voor het beleid voor de jaren 2014–2019 en gelet op de inwerkingtreding van de wet van 18 februari 2014 tot invoering van een verzelfstandigd beheer voor de rechterlijke organisatie werd in 2014 een nieuwe organisatie- en overlegstructuur ingevoerd, die schematisch als volgt kan worden voorgesteld:





**Het College van de hoven en rechtbanken** werd opgericht bij wet van 18 februari 2014 betreffende de invoering van een verzelfstandigd beheer voor de rechterlijke organisatie en staat in voor de goede, algemene werking van alle hoven en rechtbanken. Het kan, in de beheersdomeinen die aan zijn bevoegdheid werden toevertrouwd, adviezen en bindende richtlijnen aan de lokale directiecomités geven. Op termijn zal het College van de hoven en rechtbanken beheersovereenkomsten afsluiten met de minister van Justitie teneinde de middelen te bekomen, die nodig zijn voor de goede werking van alle hoven en rechtbanken (het Hof van Cassatie uitgezonderd). Deze middelen zullen door het College verdeeld worden onder de verschillende rechtscolleges op basis van beheersplannen, die door de lokale directiecomités zullen worden opgesteld.

**Het directiecomité van het arbeidshof** werd eveneens opgericht in uitvoering van genoemde wet van 18 februari 2014 en bestaat naast de eerste voorzitter en de hoofdgriffier uit de kamervoorzitters Martens en Goemans en raadsheer Torfs.

Bij nazicht van de wet van 18 februari 2014 valt op dat de wetgever bijzonder summier is voor wat betreft de inhoudelijke bevoegdheid van de directiecomités. Het nieuwe artikel 185/2, §§ 5 en 6 Ger.W. bepaalt desbetreffend:

*“Het directiecomité staat de korpschef bij in de algemene leiding, de organisatie en het beheer van de gerechtelijke entiteit...”*

*Het directiecomité stelt het in artikel 185/6 bedoelde beheersplan op en staat in voor zijn uitvoering...*

*Het directiecomité beslist bij consensus. Bij gebrek aan consensus beslist de korpschef, behalve wat het directiecomité van het Hof van Cassatie betreft.*

*Bij de uitoefening van zijn bevoegdheden treedt het directiecomité niet op in de procesrechtelijke behandeling van de geschillen of individuele zaken.*

*Voor gemeenschappelijke beheersaangelegenheden op lokaal niveau overleggen de directiecomités van de betrokken gerechtelijke entiteiten samen.”*

Daarbij moet meteen worden opgemerkt dat artikel 185/6 Ger.W. nog niet in werking is getreden en dat vooralsnog geen beheersplan kan worden opgesteld. Een duidelijke opdracht werd aan de directiecomité's toegekend bij artikel 330, quinquies Ger.W.

*“Een magistraat die opgedragen wordt zijn ambt uit te oefenen in een ander arrondissement dan dat waarin hij in hoofdorde was benoemd of aangewezen, kan tegen die aanwijzing of opdracht beroep tot vernietiging aantekenen bij het directiecomité van het hof van beroep of van het arbeidshof wat magistraten van de arbeidsrechtbank betreft, of van het parket-generaal wat de magistraten van het openbaar ministerie betreft.*

*Het beroep heeft geen schorsende kracht.*

*Het directiecomité beslist binnen een maand bij meerderheid, nadat het de betrokkene heeft gehoord. Bij staking van stemmen is de stem van de korpschef doorslaggevend.”*

en artikel 330, sexies Ger.W.

*“Het gerechtspersoneel dat door zijn gerechtelijke autoriteit opgedragen wordt zijn ambt uit te oefenen in een andere afdeling of rechtbank dan die waarin het in hoofdorde was benoemd of aangewezen, kan tegen die aanwijzing of opdracht beroep tot vernietiging aantekenen bij het directiecomité van het hof van beroep of van het arbeidshof wat de personeelsleden van de arbeidsrechtbank betreft, of het parket-generaal wat de personeelsleden van het openbaar ministerie betreft.*

*Het beroep heeft geen schorsende kracht.*

*Het directiecomité beslist binnen een maand bij meerderheid, nadat het de betrokkene heeft gehoord. Bij staking van stemmen is de stem van de korpschef doorslaggevend.”*

Daarentegen werden de bepalingen van het Gerechtelijk Wetboek, die aan de eerste voorzitter bepaalde bevoegdheden en opdrachten toekennen, niet afgebouwd, integendeel cfr. de nieuwe artikelen 88, 90, 186,§1,... Ger.W.

Rekening houdend met bovenstaande elementen besliste het directiecomité dat het naast de expliciet bij wet bepaalde bevoegdheden en opdrachten, de beheers- en beleidsaangelegenheden zal behandelen, die het dagelijks beheer van het arbeidshof overstijgen en die een algemene impact hebben op de organisatie en de werking van het arbeidshof.

Hierna volgen een aantal voorbeelden van thema's die voortaan binnen het directiecomité kunnen worden behandeld:

- Invoering van nieuwe technologieën en managementtools
- Dienstregeling
- Beheer van de gebouwen
- Beheersplannen
- Project van werkingsverslag
- Werkverdeling
- Werkmethodes
- Nieuwe projecten

De leden van het directiecomité hebben bevestigd dat de oprichting en werking van het directiecomité geen afbreuk zal doen aan het streven van het arbeidshof om àlle beroepsmagistraten en griffiemedewerkers maximaal te betrekken bij de besluitvorming en iedereen, die rechtstreeks betrokken is bij een maatregel/beslissing, de kans te geven vooraf zijn mening te kennen te geven of alternatieven aan te reiken.

Beleidsvoorstellen zullen daarom in beginsel steeds worden voorgelegd aan de algemene vergadering van de beroepsmagistraten en, waar nodig, ook besproken worden met de andere betrokken actoren (auditoraat-generaal, raad van de raadsheren in sociale zaken, balie, etc.) Alle magistraten kunnen de eerste voorzitter vragen bepaalde punten op de agenda van de vergadering te plaatsen en uiteraard komt de algemene vergadering bijeen in de door de wet voorgeschreven gevallen.

**De beroepsmagistraten** komen onder voorzitterschap van de eerste voorzitter samen in de door de wet bepaalde gevallen, voor het bespreken van juridische vraagstukken, de dienstregeling, de verdeling van het werk en andere aangelegenheden die een rechtstreekse impact hebben op het functioneren van de magistraten. Elke beroepsmagistraat kan vragen een punt op de agenda van de algemene vergadering te plaatsen.

**De cellen** staan in voor de correcte, kwaliteitsvolle en tijdige afhandeling van de hen toevertrouwde dossiers, onder de algemene supervisie van de eerste voorzitter en, voor wat de griffiers en de administratieve medewerkers betreft, onder de dagdagelijkse leiding van de hoofdgriffier.

Om ook de raadsheren in sociale zaken maximaal te betrekken bij de werking van het arbeidshof werd een **Raad van de raadsheren in sociale zaken** opgericht, die bestaat uit 4 verkozen vertegenwoordigers. De leden van de Raad vergaderen regelmatig met de eerste voorzitter. De raad is een informatie- en overlegkanaal en formuleert voorstellen en aanbevelingen aan het directiecomité en de eerste voorzitter.

**De eerste voorzitter** van het arbeidshof draagt de eindverantwoordelijkheid voor de goede werking van het arbeidshof als geheel, voor de correcte naleving van de terzake geldende wettelijke bepalingen, voor de naleving van de bindende aanbevelingen van het College van de hoven en rechtbanken en voor de realisatie van de door het directiecomité van het arbeidshof bepaalde doelstellingen. De eerste voorzitter is zowel de hiërarchisch als de functionele leidinggevende van de magistraten van het arbeidshof, uiteraard met eerbiediging van de onafhankelijkheid van de magistraten in hun rechtsprekende taken.

Overeenkomstig het bepaalde in artikel 164 Ger.W. is **de hoofdgriffier** belast met de leiding van de griffie en staat hij daarbij onder gezag en toezicht van de eerste voorzitter, waarmee hij regelmatig overleg pleegt. Hij verdeelt de taken onder de leden en het personeel van de griffie en wijst de griffiers aan die de magistraten bijstaan. De hoofdgriffier staat in voor de uitvoering van de beslissingen van het directiecomité of de eerste voorzitter, die betrekking hebben op de griffie. Hij staat daarbij onder het hiërarchisch gezag van de eerste voorzitter. Hij wordt in zijn opdracht bijgestaan door een directieorgaan, dat naast de hoofdgriffier de beide griffiers-hoofden van dienst bevat.

Een gemeenschappelijk **secretariaat** staat in voor de administratieve ondersteuning van alle organen en medewerkers binnen het arbeidshof.

2. Is er gestructureerd verticaal overleg met andere organisatiedelen van de rechterlijke organisatie (bijvoorbeeld tussen de rechtbank en hof van beroep, met Hof van Cassatie, enz...)? Zo ja, beschrijf kort met wie en hoe dat geregeld is en geef daarbij de belangrijkste doelen en resultaten aan, aan de hand van onderstaande tabel.

- ad hoc overleg tussen de eerste voorzitter en de eerste voorzitter van het hof van beroep Antwerpen en de procureur-generaal Antwerpen;
- werkvergaderingen en ad hoc overleg tussen de eerste voorzitter en de voorzitter van de arbeidsrechtbank.

3. Is er gestructureerd horizontaal overleg met andere organisatiedelen van de rechterlijke organisatie (bijvoorbeeld met parketten, andere rechtscollèges, enz.)? Zo ja, beschrijf kort met wie en hoe dat geregeld is en geef daarbij de belangrijkste doelen en resultaten aan, aan de hand van onderstaande tabel.

- College van de hoven en rechtbanken;
- Vaste Vergadering van korpschefs (zetel en openbaar ministerie)
- College van eerste voorzitters;
- ad hoc overleg tussen de eerste voorzitter en de eerste advocaat-generaal bij het auditoraat-generaal Antwerpen;
- ad hoc overleg met de eerste voorzitter van het hof van beroep en de procureur-generaal;
- ad hoc overleg met het College van procureurs-generaal en het College van het openbaar ministerie.

4. Is er gestructureerd overleg met de actoren die extern zijn aan de rechterlijke organisatie (balie, FOD Justitie, enz.)? Zo ja, beschrijf kort met wie en hoe dat geregeld is en geef daarbij de belangrijkste doelen en resultaten aan, aan de hand van onderstaande tabel.

Er is gestructureerd en/of ad hoc overleg met actoren zoals de FOD Justitie, DGRO, de stafdienst ICT, de beleidcel van de minister van Justitie, de balies, het IGO, ....

5. Schematisch overzicht van de verschillende vormen van overleg aan de hand van de door de Hoge Raad voor de Justitie opgemaakte tabel

|   |  |  |
|---|--|--|
| <u>De magistraten van het rechtscollege</u> | A. Algemene vergadering van de beroepsmagistraten en de raadsheren in sociale zaken.<br>Van elke vergadering wordt een PV opgesteld. | <ul style="list-style-type: none"> <li>- jaarlijks, voor het opstellen van het werkingsverslag;</li> <li>- informatie verstrekken over de werking van het arbeidshof, toelichting beleidsplan;</li> <li>- gelegenheid voor de magistraten en raadsheren in sociale zaken van de beide afdelingen om elkaar te ontmoeten en beter te leren kennen (de algemene vergadering wordt gevolgd door een wandelbuffet voor alle medewerkers van het arbeidshof).</li> </ul>  |
|   | B. Algemene vergadering van de beroepsmagistraten.   | <ul style="list-style-type: none"> <li>- voor de aanwijzing van adjunct-mandaten;</li> <li>- voor de aanwijzing van evaluatoren en hun plaatsvervangers;</li> <li>- voor het geven van advies over kandidaten-raadsheer of kandidaten-eerste voorzitter;</li> <li>- voor de aanwijzing van een kandidaat voor de Nationale Tuchtraad;</li> <li>- proces-verbaal en eventueel advies;</li> <li>- kennismaking met de kandidaten-raadsheer;</li> <li>- betrokkenheid van de magistraten bij de werking van het rechtscollege;</li> <li>- gelegenheid voor de magistraten van de twee afdelingen om elkaar te ontmoeten.</li> </ul> |
|   | C. Werkvergaderingen met de beroepsmagistraten van de zetel.   | <ul style="list-style-type: none"> <li>- agendapunten, op aangeven magistraten, eerste voorzitter of op vraag griffie;</li> <li>- schriftelijk verslag</li> </ul>  |

|   |   |
|---|---|
|   | <p>opgesteld door telkens een andere zetelmagistraat-verslaggever;</p> <ul style="list-style-type: none"> <li>- bespreking van juridische en organisatorische problemen;</li> <li>- bespreking van nieuwe wetgeving of relevante rechtspraak;</li> <li>- maken van afspraken over concrete werkwijzen;</li> <li>- opvolging en actualiseren van de lijst van deskundigen;</li> <li>- doorgeven van allerhande juridische en andere informatie die de magistraten aanbelangt;</li> <li>- betrachting uniformiteit rechtspraak tussen de magistraten van de twee afdelingen van het arbeidshof, bevordering rechtszekerheid;</li> <li>- ondersteuning en bevordering overleg en communicatie tussen de magistraten van de twee afdelingen.</li> </ul> |
| D. Vergaderingen van het directiecomité.                                | <ul style="list-style-type: none"> <li>- Overleg en beslissen over zaken die het beheer van het rechtscollege betreffen;</li> <li>- voorbereiden voorstellen voor de werkvergadering van magistraten.</li> </ul>  |
| E. Werkvergaderingen tussen eerste voorzitter en de beroepsmagistraten. | <ul style="list-style-type: none"> <li>- op hun initiatief of initiatief eerste voorzitter;</li> <li>- overleg in verband met problemen of punten die specifiek de afdeling of een welbepaalde materie betreffen.</li> </ul>  |
| F. Werkvergaderingen binnen de cellen.                                  | <ul style="list-style-type: none"> <li>- over de organisatie van de kamer, de stand van de vaststellingen enz.;</li> <li>- over juridische problemen in de dossiers die zij behandelen enz.;</li> <li>- bevordert eenheid van</li> </ul>  |

|   |    |  |
|---|----|--|
|   |    | <p>rechtspraak en kennisoverdracht</p> <ul style="list-style-type: none"> <li>- mentorschap voor pas benoemde magistraten.</li> </ul>  |
|   | G. | <p>Mondeling of via e-mail informeel overleg tussen eerste voorzitter en kamervoorzitter(s) en/of raadsheer / raadsheren.</p> <ul style="list-style-type: none"> <li>- op hun initiatief of initiatief eerste voorzitter;</li> <li>- concrete afspraken over problemen, voorstellen, vragen.</li> </ul>  |
| <u>De korpschefs of magistraten van een ander rechtscollege/andere rechtscolleges</u> | A. | <p>Regelmatig mondeling of via e-mail overleg tussen eerste voorzitter en eerste advocaat-generaal bij het arbeidshof te Antwerpen.</p> <ul style="list-style-type: none"> <li>- over organisatorische of juridische aangelegenheden;</li> <li>- concrete afspraken om problemen op te lossen of de (samen)werking te optimaliseren.</li> </ul>  |
|   | B. | <p>Occasioneel schriftelijk, via e-mail of informeel mondeling overleg tussen eerste voorzitter hof van beroep, eerste voorzitter arbeidshof en procureur-generaal te Antwerpen.</p> <ul style="list-style-type: none"> <li>- over problemen die de drie korpsen of het gemeenschappelijk gebouw betreffen; praktische afspraken allerhande.</li> </ul>  |
|   | C. | <p>Regelmatige werkvergaderingen van de beheerstructuur te Hasselt tussen alle korpschefs van het gebouw en een delegatie van de hoofdgriffiers en hoofdsecretarissen verslag wordt opgesteld door de manager beheer.</p> <ul style="list-style-type: none"> <li>- i.v.m. het gemeenschappelijk beheer van het gerechtsgebouw te Hasselt;</li> <li>- over de veiligheid van het gerechtsgebouw te Hasselt;</li> <li>- Over de organisatie van gemeenschappelijke activiteiten.</li> </ul>  |
|   | D. | <p>Regelmatige werkvergaderingen van de Bibliotheekcommissie te Hasselt tussen alle korpschefs van het arrondissement Hasselt, de eerste voorzitter van het arbeidshof, een advocaat-generaal van de afdeling Hasselt en de decaan van de</p> <ul style="list-style-type: none"> <li>- i.v.m. de gemeenschappelijke bibliotheek in het nieuwe gerechtsgebouw te Hasselt;</li> <li>- efficiënter gebruik van de beperkte middelen;</li> <li>- verhoging middelen en beschikking over bibliothecaris dankzij participatie Universiteit.</li> </ul> |

|  |   |  |
|--|---|--|
|  | afdeling rechten van de Universiteit Hasselt.<br>Verslag wordt opgesteld door een personeelslid van de universiteit.                    |  |
| <u>Vaste conferentie van de korpschefs van het Hof van cassatie en de hoven van beroep</u> |   | Komt niet meer in die vorm samen.  |
| <u>Uitgebreide Vaste Vergadering van korpschefs</u>  | Vergadert occasioneel en ad hoc.<br>Van elke vergadering wordt verslag opgesteld.   | <ul style="list-style-type: none"> <li>- overleg tussen korpschefs van OM en zetel over gemeenschappelijke onderwerpen;</li> <li>- uitwerken van gemeenschappelijke strategie rond bepaalde thema's, formuleren van gemeenschappelijke standpunten, uitwerken van gemeenschappelijke voorstellen rond rechterlijke organisatie.</li> </ul> |
| <u>College van de hoven en rechtbanken</u>   | Minimaal 2 vergaderingen per maand. Vrijwel dagelijks contacten per e-mail en telefoon<br>Van elke vergadering wordt verslag opgesteld. | - Cfr. Wettelijke opdracht   |
| <u>College van Eerste Voorzitters van de hoven van beroep en de arbeidshoven</u>           | Ongeveer tweemaandelijks.<br>Van elke vergadering wordt verslag opgesteld.  | <ul style="list-style-type: none"> <li>- overleg over gemeenschappelijke thema's inzake de werking en de organisatie van de hoven;</li> <li>- uitwerken van gezamenlijke voorstellen, adviezen, vragen, etc. gericht aan andere actoren binnen Justitie.</li> </ul>  |
| <u>Unie van de Voorzitters van de Rechtbanken van Eerste Aanleg</u>                        | /   | /  |
| <u>Het College van procureurs-generaal</u>   | /   | /  |
| <u>Het federaal parket</u>   | /   | /  |

|   |   |  |
|---|---|--|
| <u>De Raad van de procureurs des Konings</u>                            | /   | /  |
| <u>Vereniging van de Arbeidsauditeurs</u>                               | /   | /  |
| <u>Conferentie van de Voorzitters van de Rechtbanken van koophandel</u> | /   | /  |
| <u>Unie van de Voorzitters van de Rechtbanken van Eerste Aanleg</u>     | /   | /  |
| <u>De voorzitter van de arbeidsrechtbank</u>                            | Werkvergaderingen van de eerste voorzitter met de voorzitter van de arbeidsrechtbank Antwerpen.                               | <ul style="list-style-type: none"> <li>- bespreken van en zoeken naar praktische oplossingen voor problemen die verband houden met de organisatie en de werking opvolgen en actualiseren van de gemeenschappelijke lijst van deskundigen;</li> <li>- overleg over juridische thema's;</li> <li>- kennis- en informatie-uitwisseling;</li> <li>- bevorderen van de eenheid van rechtspraak en uniforme procedures.</li> </ul> |
| <u>Andere rechtscolleges</u><br>Beheerstructuur Hasselt                 | Werkvergaderingen met de korpschefs van alle korpsen gevestigd in Hasselt.<br>Verslag wordt opgesteld door de manager beheer. | <ul style="list-style-type: none"> <li>- organisatie en opvolging van het beheer van het gemeenschappelijk gebouw en diensten in het nieuwe gerechtsgebouw;</li> <li>- organisatie van gemeenschappelijke bibliotheek met de Universiteit Hasselt.</li> </ul>  |
| <u>De raadsheren in sociale zaken</u>                                   | Algemene vergadering voor het opstellen van het werkingsverslag eens per jaar.  | <ul style="list-style-type: none"> <li>- voor het opstellen van het werkingsverslag;</li> <li>- betrokkenheid bij de werking van het arbeidshof;</li> <li>- ontmoeting raadsheren in sociale zaken van de beide afdelingen met elkaar en met de magistraten en de griffiers van de beide afdelingen.</li> </ul>  |



|   |   |   |
|---|---|---|
|   | <p>Ontvangst op kabinet eerste voorzitter bij gelegenheid van eedaflegging, in aanwezigheid procureur-generaal, eerste advocaat-generaal, hoofdgriffier en de aanwezige magistraten van het arbeidshof.</p> <p>Opening van het gerechtelijk jaar en nieuwjaarsreceptie van de hoven.</p> <p>Vormingsactiviteiten, o.m. specifiek ingericht voor de lekenrechters van het ganse ressort.</p> | <ul style="list-style-type: none"> <li>- verwelcoming en kennismaking met het arbeidshof;</li> <li>- ontmoeting raadsheren in sociale zaken van de beide afdelingen met elkaar, met de magistraten van de beide hoven, de griffiers en de andere genodigden;</li> <li>- betrokkenheid met het arbeidshof.</li> <li>- Vorming.</li> </ul>  |
| <u>De rechters in sociale zaken</u>                               | Eedaflegging bij eerste voorzitter of een ander magistraat van het arbeidshof.  | - gelukwensen en korte toespraak.   |
| <u>De rechters in handelszaken</u>                                | /   | /   |
| <u>Het parket</u>   | /   | /   |
| <u>De referendarissen</u>   | /   | /   |
| <u>De dienst voor documentatie en overeenstemming der teksten</u> | /   | /   |
| <u>De hoofdgriffier en het personeel</u>                          | <p>Quasi dagelijks mondeling overleg of via e-mail tussen eerste voorzitter en hoofdgriffier eventueel in aanwezigheid van andere magistraten, griffiers of personeelsleden.</p> <p>Conform artikel 19 van de wet van 18 februari 2014 betreffende de invoering van een verzelfstandigd beheer voor de rechterlijke organisatie maakt de hoofdgriffier deel uit van het</p>                 | <ul style="list-style-type: none"> <li>- ondersteuning eerste voorzitter;</li> <li>- ondersteuning magistraten;</li> <li>- opvolging vaststellingsbeleid;</li> <li>- opvolging vaststellingstermijnen.</li> <li>- opvolging beslissingen genomen binnen de werkvergaderingen;</li> <li>- overleg realisatie beleid;</li> <li>- overleg inzake dagelijks beheer;</li> <li>- overleg implementatie</li> </ul> |

|  |   |   |
|--|---|---|
|  | directiecomité.   | <ul style="list-style-type: none"> <li>- procedureregels;</li> <li>- ad hoc overleg om specifieke problemen op te lossen.</li> </ul>  |
| <u>Het parket-generaal</u>   | /   | /   |
| <u>Het auditoraat-generaal bij het arbeidshof</u>  | A. Regelmatig informeel mondeling overleg of via e-mail of briefwisseling tussen eerste voorzitter en eerste advocaat-generaal.   | <ul style="list-style-type: none"> <li>- telkens wanneer er aanleiding toe is (over organisatie zittingen, over problemen op de zittingen, over gemeenschappelijke documentatiedienst, enz.);</li> <li>- met het oog op optimale werking van het arbeidshof;</li> <li>- nauwe samenwerking.</li> </ul>  |
| <u>Het arbeidsauditoraat</u>   | /   | /   |
| <u>De parketten/auditoraten</u>  | /   | /   |
| <u>Andere parketten-generaal / auditoraten-generaal</u>  | /   | /   |
| <u>De politiediensten :</u><br>- <u>de gerechtelijke diensten</u><br>- <u>de andere diensten</u>           | /   | /   |
| <u>De inspectiediensten</u>  | /   | /   |
| <u>De FOD Justitie :</u><br>- <u>Het centraal bestuur</u><br>- <u>de Justitiehuisen</u><br>- <u>Andere</u> | <p>A. Regelmatige werkvergaderingen met de minister van Justitie of met medewerkers van de beleidcel van de minister van Justitie.</p> <p>B. Werkvergaderingen met voorzitter of directeur-generaal RO van FOD Justitie.</p> <p>Mondelinge contacten of via e-mail of brief met FOD</p> | <ul style="list-style-type: none"> <li>- in het kader van de activiteiten van het College van de hoven en rechtbanken;</li> <li>- om advies te verlenen in het kader van punctuele vragen vanuit de beleidscel.</li> <li>- in het kader van de activiteiten van het College van hoven en rechtbanken over aangelegenheden die de rechterlijke orde aanbelangen.</li> <li>- over de meest uiteenlopende</li> </ul> |

|  | Justitie.   | aangelegenheden.   |
|--|---|--|
| <u>De balie</u>  | <p>Ontmoeting bij opening gerechtelijk jaar, op openingsconferenties, op nieuwjaarsrecepties, op OVB enz.</p> <p>Regelmatige vergaderingen met de stafhouders van de 5 balies van het ressort en de eerste voorzitter van het hof van beroep te Antwerpen.</p> <p>Contact via briefwisseling, soms telefonisch.</p> | <p>- vlotte samenwerking.</p> <p>- vlotte samenwerking;<br/>- signaleren van problemen;<br/>- voorstellen van oplossingen ter verbetering van de samenwerking.<br/>- sluiten van protocol</p> <p>- mededeling dienstregeling;<br/>- mededeling stand fixatietermijnen enz.;<br/>- klachten magistraten arbeidshof over individuele advocaten of omgekeerd.</p> |
| <u>De gerechtsdeurwaarders</u>   | <p>Contact via briefwisseling.</p> <p>Ontmoeting bij opening gerechtelijk jaar, op openingsconferenties, op nieuwjaarsrecepties, op OVB enz.</p>  | <p>- mededeling dienstregeling.</p>  |
| <u>Het notariaat</u>   | /   | /  |
| <u>De Hoge Raad voor de Justitie</u>   | Contact via briefwisseling of e-mail.   | <p>- behandeling van klachten;<br/>- verstrekken van informatie.</p>   |
| <u>De vrederechters en de plaatsvervangende vrederechters/De rechters in de politierechtbank en de plaatsvervangende rechters in de politierechtbank</u> | /   | /  |
| <u>Andere (te verduidelijken): andere instellingen zoals Adviesraad van de</u>   | Ad hoc contacten en vergaderingen. Sommige instellingen maken   | - samenwerking in het kader van projecten zoals werklustmeting,  |

|  |   |  |
|--|---|--|
| <u>Magistratuur, Instituut voor<br/>Gerechtelijke Opleiding enz.</u> | deel uit van structuren<br>waarvan eerste voorzitter<br>eveneens deel uitmaakt. | statistieken,<br>functiebeschrijvingen, ICT;<br>- magistraten van dit<br>arbeidshof staan in<br>voor/nemen deel aan de<br>organisatie van bepaalde<br>vormingsactiviteiten<br>georganiseerd of<br>gefinancierd door het IGO. |
|--|---|--|

BIJKOMENDE OPMERKINGEN:  
Antwoord hetzelfde als voor 2014  
Nihil

## HOOFDSTUK V: Statistieken betreffende inkomende en uitgaande dossiers en hangende zaken

1. Verschillen de gegevens die het rechtscollege registreert van deze die door de Federale Overheidsdienst Justitie worden aangemaakt en gepubliceerd ?

De steundienst van het College van de hoven en rechtbanken heeft de statistische gegevens voor dit arbeidshof m.b.t. het kalenderjaar 2015 nog niet overgemaakt. Voor eerdere jaren stemde deze publicatie overeen met de cijfergegevens die het arbeidshof zelf uit de applicatie CTAH heeft gegenereerd. De publicatie van deze gegevens kan u terugvinden op de website van de hoven en rechtbanken

(<http://www.rechtbanken-tribunaux.be/nl/rechterlijke-orde/beheer-en-ondersteuning/college-van-hoven-en-rechtbanken/statistiek>)

2. In bevestigend geval, geef aan waarin ze verschillen (eventueel per materie te specificeren) en geef, wanneer dit het geval is, duidelijk aan welke rol het eigen systeem van registratie en verwerking van gegevens speelt in de werking van het rechtscollege.

### BIJKOMENDE OPMERKINGEN:

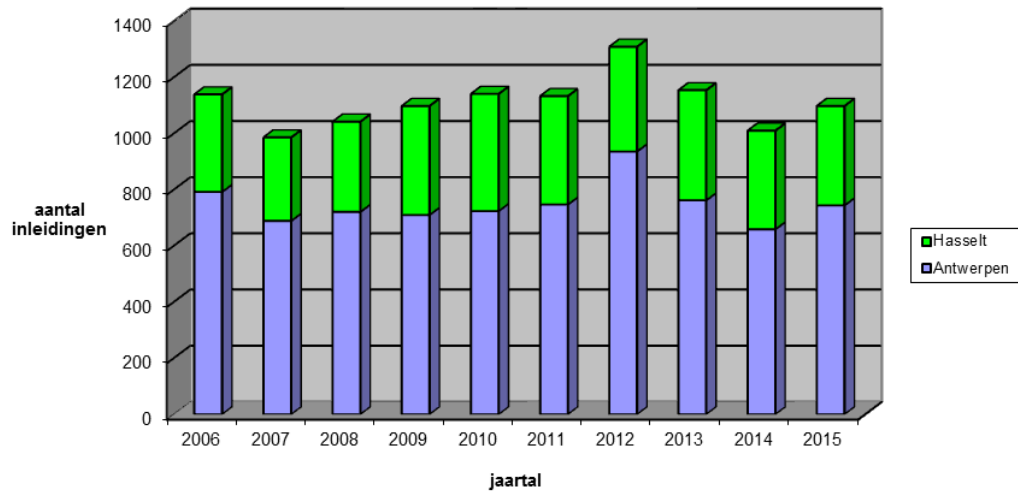
Nadat het Vast Bureau Statistiek en Werklastmeting (VBSW) de afdeling statistieken van de FOD Justitie had overgenomen, werd een project opgestart dat ertoe strekt de gegevens met betrekking tot de activiteiten van de arbeidsgerechten op een geautomatiseerde, uniforme wijze te verzamelen en te verwerken. Tegelijkertijd werd een informatiseringsproject opgestart met als doel de implementatie in de arbeidshoven van de applicatie "CTAH", een voor de arbeidshoven aangepaste versie van de applicatie Justice, die reeds meerdere jaren wordt gebruikt door de hoven van beroep. Deze applicatie werd operationeel in december 2009. De invoering van deze applicatie heeft het arbeidshof toegelaten om vanaf 2010 op een geautomatiseerde wijze nuttige statistische gegevens te verzamelen over de werking van het arbeidshof. Het arbeidshof streeft een volledige transparantie na wat zijn werking betreft en publiceert jaarlijks zijn werkingsverslag met inbegrip van de statistische gegevens op zijn website. Het arbeidshof hoopt niettemin dat de Hoge Raad voor de Justitie in de toekomst de mogelijkheid zal geboden worden om zelf rechtstreeks cijfergegevens op te vragen, die hij nuttig acht in het kader van de hem door de wetgever toebedeelde opdrachten.

## Het arbeidshof Antwerpen in cijfers

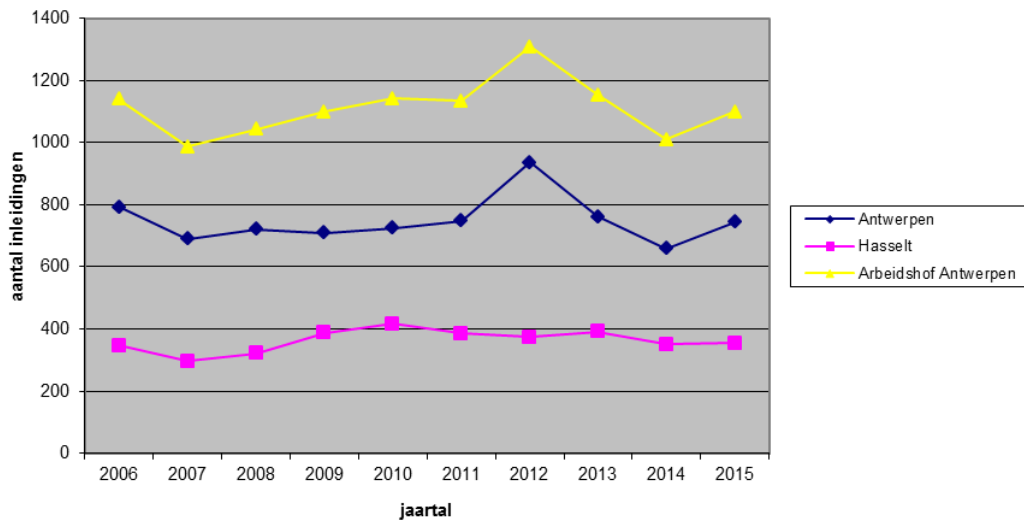
### Inleidingen

De hierna opgenomen grafieken geven de evolutie weer van het aantal inleidingen op jaarbasis sedert 2006. In 2015 was er een stijging van het aantal nieuwe zaken met 8,7% in vergelijking met 2014.

Arbeidshof Antwerpen - inleidingen



Arbeidshof Antwerpen - evolutie inleidingen



De volgende tabel geeft een overzicht van het aantal inleidingen per kamer en per materie van 2006 tot 2015 voor beide afdelingen samen.

| Arbeidshof Antwerpen |  |             |            |             |             |             |             |             |             |             |             |
|----------------------|--|-------------|------------|-------------|-------------|-------------|-------------|-------------|-------------|-------------|-------------|
| Inleidingen          |  |             |            |             |             |             |             |             |             |             |             |
| Kamer                | aard van de zaak                       | 2006        | 2007       | 2008        | 2009        | 2010        | 2011        | 2012        | 2013        | 2014        | 2015        |
| 1                    | Kortgeding                             | 3           | 1          | 2           | 6           | 6           | 7           | 4           | 2           | 7           | 0           |
|                      | Bureau voor Rechtsbijstand             | 0           | 0          | 4           | 3           | 10          | 16          | 4           | 0           | 0           | 0           |
|                      | Hoedanigheid werknemer                 | 5           | 6          | 6           | 3           | 3           | 5           | 2           | 4           | 4           | 1           |
|                      | Diversen                               | 0           | 0          | 0           | 0           | 0           | 0           | 0           | 1           | 0           | 0           |
| 2                    | Arbeidsovereenkomst bedienden          | 278         | 282        | 223         | 298         | 271         | 267         | 323         | 254         | 205         | 241         |
|                      | Discriminatie                          | 0           | 0          | 0           | 0           | 0           | 0           | 2           | 0           | 2           | 1           |
|                      | Pestwet                                | 0           | 0          | 0           | 0           | 0           | 0           | 1           | 2           | 1           | 2           |
|                      | Beschermde werknemer                   | 0           | 0          | 0           | 0           | 0           | 0           | 0           | 4           | 1           | 3           |
| 3                    | Arbeidsovereenkomst arbeiders          | 130         | 96         | 108         | 115         | 115         | 90          | 100         | 83          | 86          | 86          |
|                      | Pool der Zeelieden                     | 0           | 0          | 0           | 0           | 0           | 0           | 0           | 0           | 0           | 0           |
|                      | Schipperscontract                      | 0           | 0          | 0           | 0           | 0           | 0           | 0           | 0           | 0           | 0           |
|                      | Ondernemingsraad wraking               | 0           | 0          | 0           | 0           | 0           | 0           | 0           | 0           | 0           | 0           |
|                      | Beschermde werknemer                   | 0           | 0          | 0           | 0           | 0           | 0           | 1           | 4           | 3           | 7           |
|                      | Leerovereenkomst                       | 0           | 0          | 0           | 0           | 0           | 0           | 1           | 0           | 0           | 0           |
| 4                    | Werkloosheid                           | 122         | 92         | 114         | 169         | 145         | 131         | 151         | 146         | 115         | 151         |
|                      | Ziekteverzekering                      | 105         | 90         | 130         | 103         | 116         | 154         | 180         | 148         | 125         | 113         |
|                      | Erkenning havenarbeiders               | 0           | 0          | 0           | 0           | 0           | 0           | 3           | 0           | 0           | 2           |
|                      | Andere                                 | 0           | 0          | 0           | 0           | 0           | 0           | 0           | 0           | 1           | 0           |
| 5                    | Sociaal statuut zelfstandigen          | 40          | 25         | 19          | 16          | 14          | 21          | 18          | 11          | 12          | 16          |
|                      | Familiale uitkeringen                  | 1           | 0          | 0           | 0           | 1           | 2           | 1           | 1           | 1           | 0           |
|                      | Ziekteverzekering                      | 6           | 7          | 11          | 2           | 6           | 5           | 9           | 9           | 10          | 4           |
|                      | Rust- en overlevingspensioen           | 5           | 2          | 1           | 2           | 1           | 2           | 1           | 2           | 5           | 1           |
|                      | Diversen                               | 0           | 0          | 0           | 0           | 0           | 0           | 0           | 1           | 0           | 0           |
| 6                    | Mindervaliden                          | 38          | 43         | 104         | 36          | 36          | 49          | 44          | 38          | 36          | 38          |
|                      | Ondernemingen CVG                      | 0           | 0          | 0           | 0           | 0           | 0           | 0           | 0           | 0           | 0           |
|                      | Sociale reclassering                   | 0           | 0          | 0           | 0           | 0           | 0           | 4           | 0           | 0           | 0           |
| 7                    | Arbeidsongevallen                      | 114         | 93         | 69          | 72          | 81          | 65          | 78          | 79          | 79          | 93          |
|                      | Beroepsziekten                         | 8           | 16         | 8           | 5           | 3           | 14          | 3           | 5           | 7           | 9           |
|                      | 1/3 Kapitaal                           | 0           | 0          | 0           | 0           | 0           | 0           | 1           | 0           | 0           | 0           |
|                      | Diversen                               | 0           | 0          | 0           | 0           | 0           | 0           | 0           | 1           | 0           | 0           |
| 8                    | Collectieve schuldenr. - éézn. Verzoek | 0           | 7          | 33          | 11          | 16          | 8           | 12          | 19          | 7           | 3           |
|                      | Collectieve schuldenr. - Verzoek       | 0           | 0          | 21          | 70          | 95          | 87          | 105         | 132         | 131         | 144         |
| 9                    | Bijdragen sociale zekerheid            | 104         | 65         | 66          | 69          | 70          | 51          | 53          | 59          | 63          | 71          |
|                      | Sluiting van ondernemingen             | 29          | 2          | 2           | 2           | 22          | 0           | 0           | 2           | 1           | 3           |
|                      | Administratieve Geldboeten             | 7           | 14         | 8           | 13          | 9           | 7           | 11          | 9           | 4           | 11          |
| 10                   | OCMW                                   | 114         | 109        | 88          | 74          | 100         | 124         | 134         | 104         | 71          | 65          |
|                      | Gezinsbijslag                          | 10          | 9          | 9           | 15          | 7           | 7           | 17          | 10          | 9           | 9           |
|                      | Rust- en overlevingspensioen           | 17          | 13         | 11          | 12          | 10          | 13          | 11          | 8           | 6           | 11          |
|                      | Jaarlijkse Vakantie                    | 2           | 12         | 0           | 1           | 0           | 2           | 1           | 1           | 0           | 1           |
|                      | Juridische Bijstand                    | 0           | 2          | 2           | 1           | 1           | 4           | 5           | 2           | 2           | 0           |
|                      | Vrijwillige verzekeringen              | 1           | 0          | 0           | 0           | 0           | 1           | 0           | 0           | 0           | 0           |
|                      | Overzeese sociale zekerheid            | 0           | 0          | 1           | 0           | 0           | 0           | 0           | 0           | 0           | 0           |
|                      | Inkomensgarantie voor ouderen          | 0           | 0          | 0           | 0           | 0           | 0           | 1           | 0           | 0           | 0           |
|                      | Gewaarb. Gezinsbijslag                 | 0           | 0          | 0           | 0           | 0           | 0           | 0           | 0           | 0           | 0           |
|                      | Bestaanszekerheid                      | 0           | 0          | 2           | 0           | 3           | 1           | 13          | 0           | 0           | 0           |
|                      | Diversen                               | 0           | 0          | 0           | 0           | 0           | 0           | 0           | 4           | 2           | 1           |
| BRB                  |  | 0           | 0          | 0           | 0           | 0           | 0           | 7           | 6           | 9           | 2           |
| Vak                  |  | 0           | 0          | 0           | 0           | 0           | 0           | 1           | 2           | 2           | 3           |
| Rest                 |  | 0           | 0          | 0           | 0           | 0           | 0           | 7           | 1           | 3           | 6           |
| <b>TOTAAL</b>        |  | <b>1139</b> | <b>986</b> | <b>1042</b> | <b>1098</b> | <b>1141</b> | <b>1133</b> | <b>1309</b> | <b>1154</b> | <b>1010</b> | <b>1098</b> |

Hierna volgen dezelfde gegevens voor elk van beide afdelingen afzonderlijk.

| Arbeidshof Antwerpen, afdeling Antwerpen |  |            |            |            |            |            |            |            |            |            |            |
|--|--|------------|------------|------------|------------|------------|------------|------------|------------|------------|------------|
| Inleidingen                              |  |            |            |            |            |            |            |            |            |            |            |
| Kamer                                    | aard van de zaak                       | 2006       | 2007       | 2008       | 2009       | 2010       | 2011       | 2012       | 2013       | 2014       | 2015       |
| 1  | Kortgeding                             | 1          | 1          | 2          | 3          | 4          | 5          | 3          | 2          | 7          | 0          |
|  | Bureau voor Rechtsbijstand             | 0          | 0          | 4          | 0          | 2          | 15         | 4          | 0          | 0          | 0          |
|  | Hoedanigheid werknemer                 | 2          | 4          | 4          | 2          | 2          | 2          | 0          | 2          | 1          | 1          |
|  | Diversen                               | 0          | 0          | 0          | 0          | 0          | 0          | 0          | 1          | 0          | 0          |
| 2  | Arbeidsovereenkomst bedienden          | 190        | 221        | 164        | 207        | 178        | 179        | 259        | 198        | 138        | 168        |
|  | Discriminatie                          | 0          | 0          | 0          | 0          | 0          | 0          | 1          | 0          | 2          | 1          |
|  | Pestwet                                | 0          | 0          | 0          | 0          | 0          | 0          | 1          | 2          | 1          | 2          |
|  | Beschermde werknemer                   | 0          | 0          | 0          | 0          | 0          | 0          | 0          | 3          | 0          | 3          |
| 3  | Arbeidsovereenkomst arbeiders          | 101        | 64         | 60         | 78         | 68         | 60         | 67         | 48         | 53         | 45         |
|  | Pool der Zeelieden                     | 0          | 0          | 0          | 0          | 0          | 0          | 0          | 0          | 0          | 0          |
|  | Schipperscontract                      | 0          | 0          | 0          | 0          | 0          | 0          | 0          | 0          | 0          | 0          |
|  | Ondernemingsraad wraking               | 0          | 0          | 0          | 0          | 0          | 0          | 0          | 0          | 0          | 0          |
|  | Beschermde werknemer                   | 0          | 0          | 0          | 0          | 0          | 0          | 1          | 3          | 3          | 6          |
|  | Leerovereenkomst                       | 0          | 0          | 0          | 0          | 0          | 0          | 0          | 0          | 0          | 0          |
| 4  | Werkloosheid                           | 66         | 60         | 76         | 103        | 84         | 84         | 107        | 88         | 75         | 124        |
|  | Ziekteverzekering                      | 59         | 47         | 61         | 38         | 34         | 68         | 78         | 72         | 51         | 62         |
|  | Erkenning havenarbeiders               | 0          | 0          | 0          | 0          | 0          | 0          | 3          | 0          | 0          | 2          |
|  | Andere                                 | 0          | 0          | 0          | 0          | 0          | 0          | 0          | 0          | 0          | 0          |
| 5  | Sociaal statuut zelfstandigen          | 29         | 19         | 14         | 12         | 11         | 16         | 15         | 4          | 8          | 9          |
|  | Familiale uitkeringen                  | 0          | 0          | 0          | 0          | 1          | 1          | 1          | 1          | 0          | 0          |
|  | Ziekteverzekering                      | 3          | 2          | 10         | 2          | 1          | 1          | 5          | 6          | 4          | 1          |
|  | Rust- en overlevingspensioen           | 3          | 0          | 0          | 1          | 0          | 1          | 0          | 0          | 3          | 0          |
|  | Diversen                               | 0          | 0          | 0          | 0          | 0          | 0          | 0          | 0          | 0          | 0          |
| 6  | Mindervaliden                          | 30         | 32         | 94         | 27         | 27         | 36         | 33         | 30         | 25         | 25         |
|  | Ondernemingen CVG                      | 0          | 0          | 0          | 0          | 0          | 0          | 0          | 0          | 0          | 0          |
|  | Sociale reclassering                   | 0          | 0          | 0          | 0          | 0          | 0          | 3          | 0          | 0          | 0          |
| 7  | Arbeidsongevallen                      | 70         | 50         | 43         | 40         | 54         | 42         | 52         | 34         | 58         | 57         |
|  | Beroepsziekten                         | 2          | 9          | 3          | 2          | 0          | 7          | 2          | 2          | 3          | 3          |
|  | 1/3 Kapitaal                           | 0          | 0          | 0          | 0          | 0          | 0          | 1          | 0          | 0          | 0          |
|  | Diversen                               | 0          | 0          | 0          | 0          | 0          | 0          | 0          | 0          | 0          | 0          |
| 8  | Collectieve schuldenr. - éénz. Verzoek | 0          | 3          | 25         | 9          | 10         | 6          | 10         | 16         | 6          | 3          |
|  | Collectieve schuldenr. - Verzoek       | 0          | 0          | 14         | 49         | 64         | 58         | 77         | 82         | 95         | 97         |
| 9  | Bijdragen sociale zekerheid            | 81         | 49         | 46         | 41         | 51         | 30         | 37         | 42         | 38         | 43         |
|  | Sluiting van ondernemingen             | 29         | 1          | 2          | 2          | 17         | 0          | 0          | 0          | 0          | 1          |
|  | Administratieve Geldboeten             | 5          | 9          | 6          | 7          | 8          | 5          | 5          | 5          | 4          | 9          |
| 10                                       | OCMW                                   | 101        | 93         | 79         | 65         | 94         | 115        | 125        | 96         | 63         | 56         |
|  | Gezinsbijslag                          | 7          | 6          | 8          | 14         | 6          | 5          | 13         | 9          | 6          | 9          |
|  | Rust- en overlevingspensioen           | 11         | 6          | 3          | 7          | 6          | 6          | 7          | 5          | 3          | 7          |
|  | Jaarlijkse Vakantie                    | 2          | 12         | 0          | 0          | 0          | 2          | 1          | 1          | 0          | 0          |
|  | Juridische Bijstand                    | 0          | 1          | 1          | 1          | 1          | 2          | 3          | 2          | 1          | 0          |
|  | Vrijwillige verzekeringen              | 0          | 0          | 0          | 0          | 0          | 0          | 0          | 0          | 0          | 0          |
|  | Overzeese sociale zekerheid            | 0          | 0          | 1          | 0          | 0          | 0          | 0          | 0          | 0          | 0          |
|  | Inkomensgarantie voor ouderen          | 0          | 0          | 0          | 0          | 0          | 0          | 1          | 0          | 0          | 0          |
|  | Gewaarb. Gezinsbijslag                 | 0          | 0          | 0          | 0          | 0          | 0          | 0          | 0          | 0          | 0          |
|  | Bestaanszekerheid                      | 0          | 0          | 1          | 0          | 1          | 1          | 6          | 0          | 0          | 0          |
|  | Diversen                               | 0          | 0          | 0          | 0          | 0          | 0          | 0          | 2          | 1          | 1          |
| BRB                                      |  | 0          | 0          | 0          | 0          | 0          | 0          | 7          | 4          | 8          | 1          |
| Vak                                      |  | 0          | 0          | 0          | 0          | 0          | 0          | 1          | 2          | 1          | 3          |
| Rest                                     |  | 0          | 0          | 0          | 0          | 0          | 0          | 7          | 0          | 1          | 5          |
| <b>TOTAAL</b>                            |  | <b>792</b> | <b>689</b> | <b>721</b> | <b>710</b> | <b>724</b> | <b>747</b> | <b>936</b> | <b>762</b> | <b>659</b> | <b>744</b> |



| Arbeidshof Antwerpen, afdeling Hasselt |  |            |            |            |            |            |            |            |            |            |            |
|--|--|------------|------------|------------|------------|------------|------------|------------|------------|------------|------------|
| Inleidingen                            |  |            |            |            |            |            |            |            |            |            |            |
| Kamer                                  | aard van de zaak                       |            |            |            |            |            |            |            |            |            |            |
|  |  | 2006       | 2007       | 2008       | 2009       | 2010       | 2011       | 2012       | 2013       | 2014       | 2015       |
| 1                                      | Kortgeding                             | 2          | 0          | 0          | 3          | 2          | 2          | 1          | 0          | 0          | 0          |
|  | Bureau voor Rechtsbijstand             | 0          | 0          | 0          | 3          | 8          | 1          | 0          | 0          | 0          | 0          |
|  | Hoedanigheid werknemer                 | 3          | 2          | 2          | 1          | 1          | 3          | 2          | 2          | 3          | 0          |
|  | Diversen                               | 0          | 0          | 0          | 0          | 0          | 0          | 0          | 0          | 0          | 0          |
| 2                                      | Arbeidsovereenkomst bedienden          | 88         | 61         | 59         | 91         | 93         | 88         | 64         | 56         | 67         | 73         |
|  | Discriminatie                          | 0          | 0          | 0          | 0          | 0          | 0          | 1          | 0          | 0          | 0          |
|  | Pestwet                                | 0          | 0          | 0          | 0          | 0          | 0          | 0          | 0          | 0          | 0          |
|  | Beschermde werknemer                   | 0          | 0          | 0          | 0          | 0          | 0          | 0          | 1          | 1          | 0          |
| 3                                      | Arbeidsovereenkomst arbeiders          | 29         | 32         | 48         | 37         | 47         | 30         | 33         | 35         | 33         | 41         |
|  | Pool der Zeelieden                     | 0          | 0          | 0          | 0          | 0          | 0          | 0          | 0          | 0          | 0          |
|  | Schipperscontract                      | 0          | 0          | 0          | 0          | 0          | 0          | 0          | 0          | 0          | 0          |
|  | Ondernemingsraad wraking               | 0          | 0          | 0          | 0          | 0          | 0          | 0          | 0          | 0          | 0          |
|  | Beschermde werknemer                   | 0          | 0          | 0          | 0          | 0          | 0          | 0          | 1          | 0          | 1          |
|  | Leerovereenkomst                       | 0          | 0          | 0          | 0          | 0          | 0          | 1          | 0          | 0          | 0          |
| 4                                      | Werkloosheid                           | 56         | 32         | 38         | 66         | 61         | 47         | 44         | 58         | 40         | 27         |
|  | Ziekteverzekering                      | 46         | 43         | 69         | 65         | 82         | 86         | 102        | 76         | 74         | 51         |
|  | Erkenning havenarbeiders               | 0          | 0          | 0          | 0          | 0          | 0          | 0          | 0          | 0          | 0          |
|  | Andere                                 | 0          | 0          | 0          | 0          | 0          | 0          | 0          | 0          | 1          | 0          |
| 5                                      | Sociaal statuut zelfstandigen          | 11         | 6          | 5          | 4          | 3          | 5          | 3          | 7          | 4          | 7          |
|  | Familiale uitkeringen                  | 1          | 0          | 0          | 0          | 0          | 1          | 0          | 0          | 1          | 0          |
|  | Ziekteverzekering                      | 3          | 5          | 1          | 0          | 5          | 4          | 4          | 3          | 6          | 3          |
|  | Rust- en overlevingspensioen           | 2          | 2          | 1          | 1          | 1          | 1          | 1          | 2          | 2          | 1          |
|  | Diversen                               | 0          | 0          | 0          | 0          | 0          | 0          | 0          | 1          | 0          | 0          |
| 6                                      | Mindervaliden                          | 8          | 11         | 10         | 9          | 9          | 13         | 11         | 8          | 11         | 13         |
|  | Ondernemingen CVG                      | 0          | 0          | 0          | 0          | 0          | 0          | 0          | 0          | 0          | 0          |
|  | Sociale reclassering                   | 0          | 0          | 0          | 0          | 0          | 0          | 1          | 0          | 0          | 0          |
| 7                                      | Arbeidsongevallen                      | 44         | 43         | 26         | 32         | 27         | 23         | 26         | 45         | 21         | 36         |
|  | Beroepsziekten                         | 6          | 7          | 5          | 3          | 3          | 7          | 1          | 3          | 4          | 6          |
|  | 1/3 Kapitaal                           | 0          | 0          | 0          | 0          | 0          | 0          | 0          | 0          | 0          | 0          |
|  | Diversen                               | 0          | 0          | 0          | 0          | 0          | 0          | 0          | 1          | 0          | 0          |
| 8                                      | Collectieve schuldenr. - éénz. Verzoek | 0          | 4          | 8          | 2          | 6          | 2          | 2          | 3          | 1          | 0          |
|  | Collectieve schuldenr. - Verzoek       | 0          | 0          | 7          | 21         | 31         | 29         | 28         | 50         | 36         | 47         |
| 9                                      | Bijdragen sociale zekerheid            | 23         | 16         | 20         | 28         | 19         | 21         | 16         | 17         | 25         | 28         |
|  | Sluiting van ondernemingen             | 0          | 1          | 0          | 0          | 5          | 0          | 0          | 2          | 1          | 2          |
|  | Administratieve Geldboeten             | 2          | 5          | 2          | 6          | 1          | 2          | 6          | 4          | 0          | 2          |
| 10                                     | OCMW                                   | 13         | 16         | 9          | 9          | 6          | 9          | 9          | 8          | 8          | 9          |
|  | Gezinsbijslag                          | 3          | 3          | 1          | 1          | 1          | 2          | 4          | 1          | 3          | 0          |
|  | Rust- en overlevingspensioen           | 6          | 7          | 8          | 5          | 4          | 7          | 4          | 3          | 3          | 4          |
|  | Jaarlijkse Vakantie                    | 0          | 0          | 0          | 1          | 0          | 0          | 0          | 0          | 0          | 1          |
|  | Juridische Bijstand                    | 0          | 1          | 1          | 0          | 0          | 2          | 2          | 0          | 1          | 0          |
|  | Vrijwillige verzekeringen              | 1          | 0          | 0          | 0          | 0          | 1          | 0          | 0          | 0          | 0          |
|  | Overzeese sociale zekerheid            | 0          | 0          | 0          | 0          | 0          | 0          | 0          | 0          | 0          | 0          |
|  | Inkomensgarantie voor ouderen          | 0          | 0          | 0          | 0          | 0          | 0          | 0          | 0          | 0          | 0          |
|  | Gewaarb. Gezinsbijslag                 | 0          | 0          | 0          | 0          | 0          | 0          | 0          | 0          | 0          | 0          |
|  | Bestaanszekerheid                      | 0          | 0          | 1          | 0          | 2          | 0          | 7          | 0          | 0          | 0          |
|  | Diversen                               | 0          | 0          | 0          | 0          | 0          | 0          | 0          | 2          | 1          | 0          |
| BRB                                    |  | 0          | 0          | 0          | 0          | 0          | 0          | 0          | 2          | 1          | 1          |
| VAK                                    |  | 0          | 0          | 0          | 0          | 0          | 0          | 0          | 0          | 1          | 0          |
| Rest                                   |  | 0          | 0          | 0          | 0          | 0          | 0          | 0          | 1          | 2          | 1          |
| <b>TOTAAL</b>                          |  | <b>347</b> | <b>297</b> | <b>321</b> | <b>388</b> | <b>417</b> | <b>386</b> | <b>373</b> | <b>392</b> | <b>351</b> | <b>354</b> |

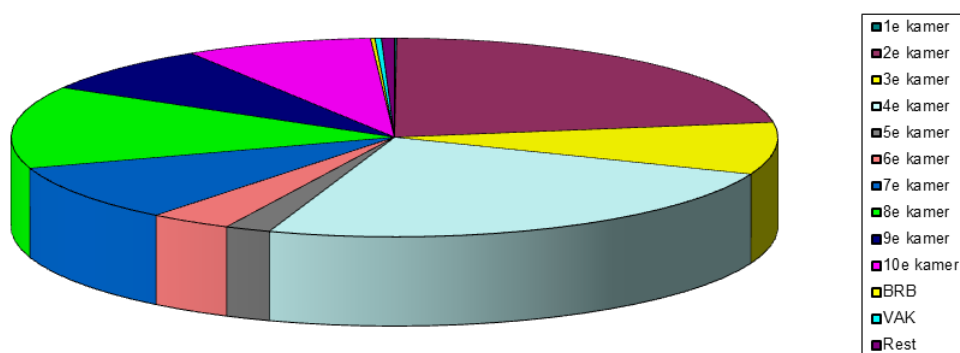
Wat de afdeling Antwerpen betreft constateren we een stijging van het aantal inleidingen met 12,9%. Dat brengt de instroom opnieuw op een voor deze afdeling normaal peil. De stijging situeert zich vooral in de 2<sup>de</sup> kamer die de geschillen inzake arbeidsovereenkomsten voor bedienden (+ 22 %) behandelt en in de 4<sup>de</sup> kamer die de geschillen werkloosheid (+ 65 %) en ziekteverzekering (+ 21 %) behandelt. In de geschillen inzake arbeidsovereenkomsten voor arbeiders werd de laagste instroom in 10 jaar opgetekend.

In de afdeling Hasselt noteerden we een status quo ten opzichte van het vorige werkingsjaar. Er is een stijging van het aantal inleidingen inzake arbeidsovereenkomsten, zowel voor bedienden als voor arbeiders, in de zaken minder-validen, de arbeidsongevallen, de collectieve schuldenregeling en de bijdragen sociale zekerheid. Deze stijging werd echter gecompenseerd door een daling van het aantal inleidingen inzake werkloosheid (-32,5 %) en ziekteverzekering (-31 %).

De historische vergelijking van de INPUT-cijfers illustreert en bevestigt nog maar eens dat het bijzonder moeilijk is om op het niveau van het arbeidshof een realistische prognose te maken van het aantal nieuwe dossiers op jaarbasis voor elke kamer van elke afdeling. Een veelheid aan factoren kunnen immers de instroom op het niveau van een arbeidshof beïnvloeden. In de regel houden de evoluties van de instroom aan nieuwe zaken in het arbeidshof, zij het met enige vertraging, gelijke tred met de evoluties die kunnen genoteerd worden op het niveau van de arbeidsrechtbank. Tal van externe factoren kunnen hierbij een rol spelen, zoals de effecten van de economische crisis met een stijging van het aantal ontslagen en werklozen, maar ook wijzigingen in de regelgeving alsook het beleid van bepaalde socialezekerheidsinstellingen. Daarnaast kan de INPUT op het niveau van het arbeidshof nog worden beïnvloed door andere factoren, zoals de houding/kwaliteit van de eerstelijnsrechters en de vertegenwoordigers van partijen.

De volgende grafiek geeft voor 2015 de verdeling van het aantal inleidingen over de verschillende kamers

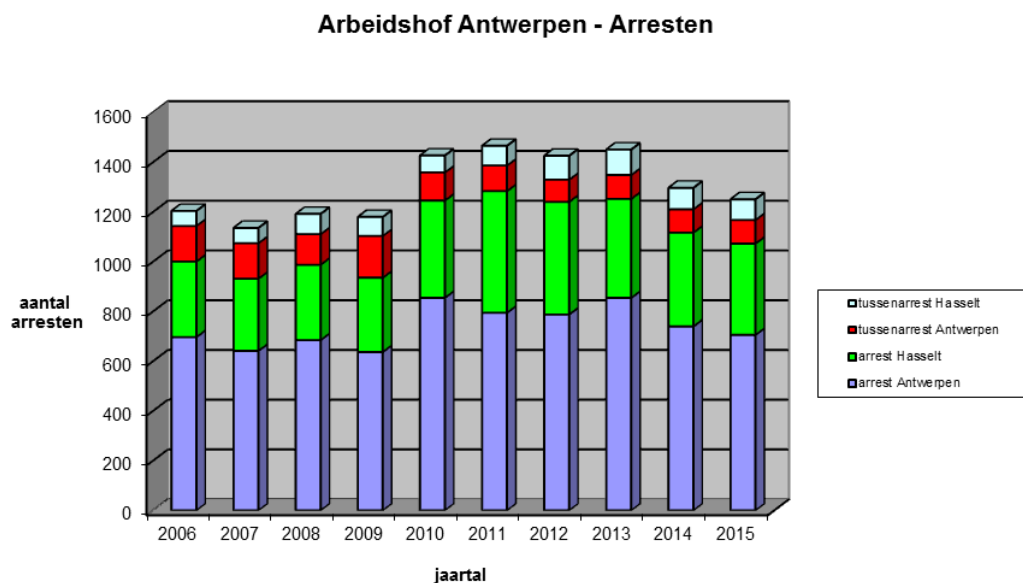
**Arbeidshof Antwerpen - inleidingen**



## Arresten

De hierna opgenomen tabel geeft een overzicht van het aantal arresten uitgesproken door dit arbeidshof tijdens de jaren 2006-2015. Hierin zijn **NIET** begrepen de beschikkingen van Bureau voor Rechtsbijstand en de arresten uitgesproken door de 14de kamer van hof van beroep in zaken van sociaal strafrecht, waarin een magistraat van dit arbeidshof heeft gezeteld.

Bij de beoordeling van deze cijfers moet tevens worden opgemerkt dat in dit arbeidshof slechts uitzonderlijk tussenarresten worden uitgesproken waarin geen enkel geschilpunt wordt beslecht. Bedoelde tussenarresten zijn vrijwel steeds gemengde arresten.



In navolgende tabellen worden de corresponderende cijfers weergegeven van de arresten die op jaarbasis werden uitgesproken in beide afdelingen samen. Om redenen van duidelijkheid werden de materies gerangschikt volgens de toebedeling aan de kamers, zoals deze geldt sinds de toepassing van het nieuwe bijzonder reglement.

| ARBEIDSHOF ANTWERPEN |             |            |            |            |             |             |             |             |             |             |
|----------------------|-------------|------------|------------|------------|-------------|-------------|-------------|-------------|-------------|-------------|
| Antwerpen & Hasselt  |             |            |            |            |             |             |             |             |             |             |
| EINDARRESTEN         |             |            |            |            |             |             |             |             |             |             |
|                      | 2006        | 2007       | 2008       | 2009       | 2010        | 2011        | 2012        | 2013        | 2014        | 2015        |
| BRB                  | 1           | 0          | 0          | 0          | 0           | 15          | 2           | 0           | 0           | 2           |
| Kortgeding           | 6           | 3          | 1          | 0          | 5           | 4           | 5           | 3           | 5           | 0           |
| 1e kamer             | 6           | 3          | 9          | 7          | 7           | 9           | 7           | 5           | 5           | 3           |
| 2e kamer             | 248         | 224        | 230        | 234        | 276         | 286         | 264         | 266         | 245         | 232         |
| 3e kamer             | 139         | 111        | 72         | 101        | 124         | 111         | 109         | 94          | 82          | 93          |
| 4e kamer             | 440         | 380        | 367        | 334        | 436         | 481         | 487         | 424         | 322         | 278         |
| 5e kamer             | 44          | 56         | 48         | 29         | 33          | 34          | 36          | 36          | 26          | 23          |
| 6e kamer             | 24          | 30         | 37         | 32         | 107         | 44          | 46          | 61          | 34          | 34          |
| 7e kamer             | 92          | 123        | 127        | 102        | 101         | 117         | 94          | 72          | 84          | 98          |
| 8e kamer             | 0           | 0          | 5          | 23         | 77          | 114         | 128         | 145         | 145         | 144         |
| 9e kamer             | 0           | 0          | 92         | 74         | 78          | 65          | 62          | 69          | 54          | 76          |
| 10e kamer            | 0           | 0          | 0          | 0          | 0           | 0           | 0           | 70          | 114         | 83          |
| Vak                  | 0           | 0          | 0          | 0          | 0           | 2           | 1           | 8           | 1           | 3           |
| <b>TOTAAL</b>        | <b>1000</b> | <b>930</b> | <b>988</b> | <b>936</b> | <b>1244</b> | <b>1280</b> | <b>1239</b> | <b>1253</b> | <b>1117</b> | <b>1067</b> |

| ARBEIDSHOF ANTWERPEN |            |            |            |            |            |            |            |            |            |            |
|----------------------|------------|------------|------------|------------|------------|------------|------------|------------|------------|------------|
| Antwerpen & Hasselt  |            |            |            |            |            |            |            |            |            |            |
| TUSSENARRESTEN       |            |            |            |            |            |            |            |            |            |            |
|                      | 2006       | 2007       | 2008       | 2009       | 2010       | 2011       | 2012       | 2013       | 2014       | 2015       |
| 1e kamer             | 2          | 2          | 1          | 2          | 1          | 2          | 0          | 2          | 0          | 1          |
| 2e kamer             | 32         | 44         | 57         | 37         | 39         | 35         | 43         | 23         | 33         | 25         |
| 3e kamer             | 22         | 16         | 20         | 21         | 13         | 11         | 10         | 5          | 10         | 11         |
| 4e kamer             | 81         | 82         | 65         | 37         | 71         | 90         | 86         | 79         | 68         | 52         |
| 5e kamer             | 9          | 8          | 12         | 15         | 6          | 4          | 3          | 1          | 5          | 7          |
| 6e kamer             | 15         | 8          | 25         | 8          | 9          | 6          | 12         | 10         | 7          | 9          |
| 7e kamer             | 43         | 44         | 41         | 30         | 23         | 24         | 26         | 37         | 38         | 52         |
| 8e kamer             | 0          | 0          | 0          | 0          | 5          | 2          | 7          | 4          | 1          | 2          |
| 9e kamer             | 0          | 0          | 23         | 31         | 15         | 11         | 11         | 17         | 22         | 15         |
| 10e kamer            | 0          | 0          | 0          | 0          | 0          | 0          | 0          | 2          | 8          | 4          |
| Vak                  | 0          | 0          | 0          | 0          | 0          | 0          | 0          | 0          | 2          | 0          |
| <b>TOTAAL</b>        | <b>204</b> | <b>204</b> | <b>244</b> | <b>181</b> | <b>182</b> | <b>185</b> | <b>198</b> | <b>180</b> | <b>194</b> | <b>178</b> |

Hierna volgen de cijfers van de arresten uitgesproken in de afdeling Antwerpen:

| ARBEIDSHOF ANTWERPEN |            |            |            |            |            |            |            |            |            |            |
|----------------------|------------|------------|------------|------------|------------|------------|------------|------------|------------|------------|
| Afdeling Antwerpen   |            |            |            |            |            |            |            |            |            |            |
| EINDARRESTEN         |            |            |            |            |            |            |            |            |            |            |
|                      | 2006       | 2007       | 2008       | 2009       | 2010       | 2011       | 2012       | 2013       | 2014       | 2015       |
| BRB                  | 1          | 0          | 0          | 0          | 0          | 15         | 2          | 0          | 0          | 1          |
| Kortgeding           | 5          | 1          | 1          | 0          | 3          | 3          | 4          | 2          | 5          | 0          |
| 1e kamer             | 6          | 1          | 8          | 2          | 3          | 5          | 3          | 4          | 2          | 1          |
| 2e kamer             | 177        | 172        | 152        | 162        | 200        | 202        | 184        | 202        | 188        | 165        |
| 3e kamer             | 74         | 66         | 35         | 60         | 77         | 63         | 70         | 65         | 50         | 58         |
| 4e kamer             | 324        | 259        | 269        | 236        | 287        | 295        | 285        | 247        | 168        | 165        |
| 5e kamer             | 33         | 39         | 30         | 17         | 24         | 22         | 24         | 20         | 12         | 15         |
| 6e kamer             | 16         | 24         | 32         | 25         | 93         | 33         | 32         | 46         | 28         | 23         |
| 7e kamer             | 61         | 80         | 87         | 64         | 60         | 47         | 58         | 51         | 49         | 56         |
| 8e kamer             | 0          | 0          | 2          | 20         | 62         | 65         | 85         | 102        | 96         | 103        |
| 9e kamer             | 0          | 0          | 69         | 51         | 46         | 43         | 40         | 45         | 39         | 47         |
| 10e kamer            | 0          | 0          | 0          | 0          | 0          | 0          | 0          | 63         | 102        | 68         |
| Vak                  | 0          | 0          | 0          | 0          | 0          | 2          | 1          | 8          | 1          | 3          |
| <b>TOTAAL</b>        | <b>697</b> | <b>642</b> | <b>685</b> | <b>637</b> | <b>855</b> | <b>795</b> | <b>788</b> | <b>855</b> | <b>740</b> | <b>704</b> |

| ARBEIDSHOF ANTWERPEN |            |            |            |            |            |           |           |           |            |           |
|----------------------|------------|------------|------------|------------|------------|-----------|-----------|-----------|------------|-----------|
| Afdeling Antwerpen   |            |            |            |            |            |           |           |           |            |           |
| TUSSENARRESTEN       |            |            |            |            |            |           |           |           |            |           |
|                      | 2006       | 2007       | 2008       | 2009       | 2010       | 2011      | 2012      | 2013      | 2014       | 2015      |
| 1e kamer             | 2          | 1          | 0          | 2          | 0          | 1         | 0         | 1         | 0          | 1         |
| 2e kamer             | 27         | 27         | 49         | 22         | 27         | 19        | 28        | 16        | 24         | 18        |
| 3e kamer             | 18         | 13         | 18         | 15         | 12         | 11        | 8         | 4         | 4          | 7         |
| 4e kamer             | 56         | 52         | 34         | 17         | 26         | 26        | 20        | 27        | 24         | 17        |
| 5e kamer             | 2          | 5          | 9          | 11         | 4          | 4         | 0         | 1         | 5          | 6         |
| 6e kamer             | 7          | 7          | 23         | 6          | 8          | 4         | 9         | 8         | 7          | 6         |
| 7e kamer             | 31         | 18         | 17         | 15         | 11         | 11        | 16        | 20        | 14         | 25        |
| 8e kamer             | 0          | 0          | 0          | 0          | 4          | 2         | 6         | 1         | 1          | 1         |
| 9e kamer             | 0          | 0          | 18         | 25         | 11         | 11        | 9         | 14        | 15         | 10        |
| 10e kamer            | 0          | 0          | 0          | 0          | 0          | 0         | 0         | 2         | 8          | 4         |
| Vak                  | 0          | 0          | 0          | 0          | 0          | 0         | 0         | 0         | 2          | 0         |
| <b>TOTAAL</b>        | <b>143</b> | <b>123</b> | <b>168</b> | <b>113</b> | <b>103</b> | <b>89</b> | <b>96</b> | <b>94</b> | <b>104</b> | <b>95</b> |

Hierna volgen de cijfers van de arresten uitgesproken in de afdeling Hasselt

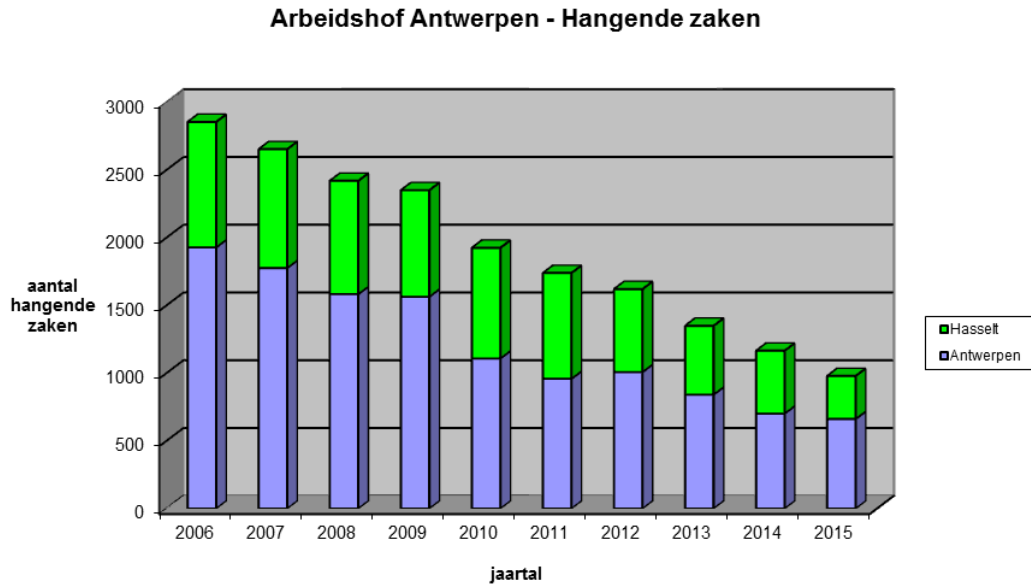
| ARBEIDSHOF ANTWERPEN |            |            |            |            |            |            |            |            |            |            |
|----------------------|------------|------------|------------|------------|------------|------------|------------|------------|------------|------------|
| Afdeling Hasselt     |            |            |            |            |            |            |            |            |            |            |
| EINDARRESTEN         |            |            |            |            |            |            |            |            |            |            |
|                      | 2006       | 2007       | 2008       | 2009       | 2010       | 2011       | 2012       | 2013       | 2014       | 2015       |
| BRB                  | 1          | 2          | 0          | 0          | 2          | 1          | 0          | 0          | 0          | 1          |
| Kortgeding           | 1          | 2          | 0          | 0          | 2          | 2          | 1          | 1          | 0          | 0          |
| 1e kamer             | 0          | 2          | 1          | 5          | 4          | 4          | 4          | 1          | 3          | 2          |
| 2e kamer             | 71         | 52         | 78         | 72         | 76         | 84         | 80         | 64         | 57         | 67         |
| 3e kamer             | 65         | 45         | 37         | 41         | 47         | 48         | 39         | 29         | 32         | 35         |
| 4e kamer             | 116        | 121        | 98         | 98         | 149        | 186        | 202        | 177        | 154        | 113        |
| 5e kamer             | 11         | 17         | 18         | 12         | 9          | 12         | 12         | 16         | 14         | 8          |
| 6e kamer             | 8          | 6          | 5          | 7          | 14         | 11         | 14         | 15         | 6          | 11         |
| 7e kamer             | 31         | 43         | 40         | 38         | 41         | 70         | 36         | 21         | 35         | 42         |
| 8e kamer             | 0          | 0          | 3          | 3          | 15         | 49         | 43         | 43         | 49         | 41         |
| 9e kamer             | 0          | 0          | 23         | 23         | 32         | 22         | 22         | 24         | 15         | 29         |
| 10e kamer            | 0          | 0          | 0          | 0          | 0          | 0          | 0          | 7          | 12         | 15         |
| Vak                  | 0          | 0          | 0          | 0          | 0          | 0          | 0          | 0          | 0          | 0          |
| <b>TOTAAL</b>        | <b>304</b> | <b>290</b> | <b>303</b> | <b>299</b> | <b>391</b> | <b>489</b> | <b>453</b> | <b>398</b> | <b>377</b> | <b>363</b> |

| ARBEIDSHOF ANTWERPEN |           |           |           |           |           |           |            |           |           |           |
|----------------------|-----------|-----------|-----------|-----------|-----------|-----------|------------|-----------|-----------|-----------|
| Afdeling Hasselt     |           |           |           |           |           |           |            |           |           |           |
| TUSSENARRESTEN       |           |           |           |           |           |           |            |           |           |           |
|                      | 2006      | 2007      | 2008      | 2009      | 2010      | 2011      | 2012       | 2013      | 2014      | 2015      |
| 1e kamer             | 0         | 1         | 1         | 0         | 1         | 1         | 0          | 1         | 0         | 0         |
| 2e kamer             | 5         | 17        | 8         | 15        | 12        | 16        | 15         | 7         | 9         | 7         |
| 3e kamer             | 4         | 3         | 2         | 6         | 1         | 0         | 2          | 1         | 6         | 4         |
| 4e kamer             | 25        | 30        | 31        | 20        | 45        | 64        | 66         | 52        | 44        | 35        |
| 5e kamer             | 7         | 3         | 3         | 4         | 2         | 0         | 3          | 0         | 0         | 1         |
| 6e kamer             | 8         | 1         | 2         | 2         | 1         | 2         | 3          | 2         | 0         | 3         |
| 7e kamer             | 12        | 26        | 24        | 15        | 12        | 13        | 10         | 17        | 24        | 27        |
| 8e kamer             | 0         | 0         | 0         | 0         | 1         | 0         | 1          | 3         | 0         | 1         |
| 9e kamer             | 0         | 0         | 5         | 6         | 4         | 0         | 2          | 3         | 7         | 5         |
| 10e kamer            | 0         | 0         | 0         | 0         | 0         | 0         | 0          | 0         | 0         | 0         |
| Vak                  | 0         | 0         | 0         | 0         | 0         | 0         | 0          | 0         | 0         | 0         |
| <b>TOTAAL</b>        | <b>61</b> | <b>81</b> | <b>76</b> | <b>68</b> | <b>79</b> | <b>96</b> | <b>102</b> | <b>86</b> | <b>90</b> | <b>83</b> |

Deze cijfers illustreren en bevestigen de volgehouden inspanningen van de magistraten van dit arbeidshof om een maximaal aantal dossiers af te werken, zodat opnieuw een lichte daling van het aantal "hangende" dossiers kon worden genoteerd.

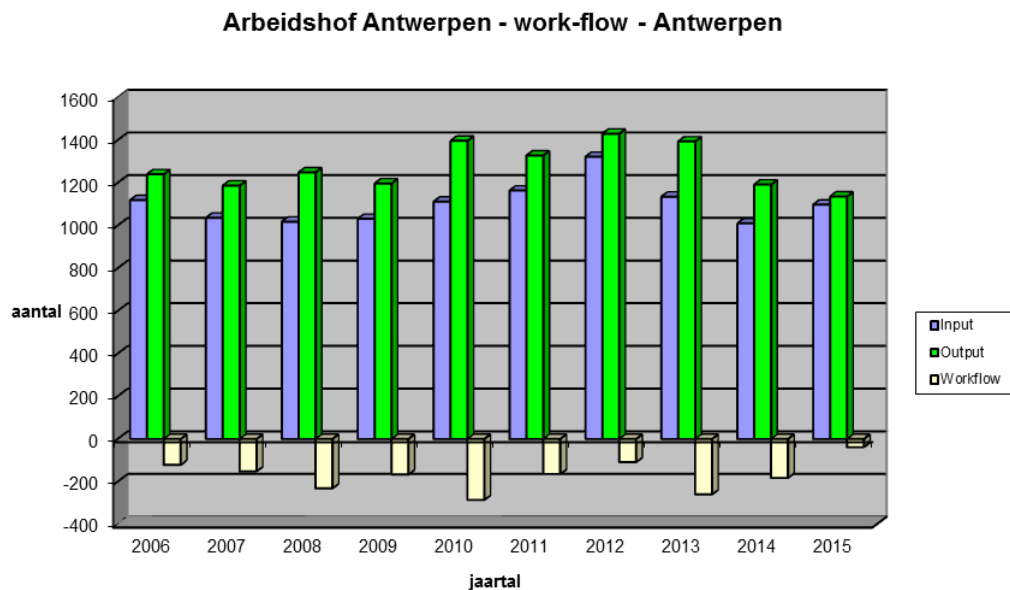
## Hangende zaken

Hierna volgt een overzicht van de evolutie van het aantal hangende zaken, stand telkens genoteerd per 31 december van het betrokken jaar.



Uit deze grafiek blijkt dat het aantal hangende zaken elk jaar daalt. Deze daling van het aantal hangende zaken is uiteraard het gevolg van het feit dat de OUTPUT (eindarresten + voegingen + doorhalingen + afstanden + weglatingen) elk jaar de INPUT (nieuwe zaken) overtrof.

Het verschil tussen OUTPUT en INPUT wordt binnen ons hof aangeduid met de term “workflow” en kan als volgt schematisch worden weergegeven:



In navolgende tabellen vindt u een gedetailleerd overzicht van de workflow voor het volledige arbeidshof en daarna voor beide afdelingen afzonderlijk.

| Arbeidshof Antwerpen - netto rendement work-flow - weglatingen - Antwerpen |             |             |             |             |             |             |             |             |             |             |
|--|-------------|-------------|-------------|-------------|-------------|-------------|-------------|-------------|-------------|-------------|
|  | 2006        | 2007        | 2008        | 2009        | 2010        | 2011        | 2012        | 2013        | 2014        | 2015        |
| Inleidingen  | 1119        | 1036        | 1018        | 1031        | 1112        | 1164        | 1322        | 1135        | 1010        | 1098        |
| Afstand  | 10          | 23          | 8           | 9           | 13          | 9           | 21          | 16          | 16          | 14          |
| Doorhaling   | 60          | 44          | 41          | 59          | 48          | 58          | 44          | 35          | 29          | 31          |
| Eindarrest   | 1025        | 945         | 1003        | 949         | 1156        | 1163        | 1227        | 1250        | 1067        | 1022        |
| Voeging  | 24          | 26          | 15          | 26          | 26          | 27          | 24          | 29          | 24          | 24          |
| Weglating  | 121         | 149         | 182         | 154         | 154         | 71          | 114         | 59          | 47          | 41          |
| Beschikking  | 0           | 0           | 0           | 0           | 0           | 21          | 11          | 5           | 9           | 4           |
| <b>TOTAAL</b>  | <b>1240</b> | <b>1187</b> | <b>1249</b> | <b>1197</b> | <b>1397</b> | <b>1328</b> | <b>1430</b> | <b>1394</b> | <b>1192</b> | <b>1136</b> |
| <b>NETTO</b>   | <b>-121</b> | <b>-151</b> | <b>-231</b> | <b>-166</b> | <b>-285</b> | <b>-164</b> | <b>-108</b> | <b>-259</b> | <b>-182</b> | <b>-38</b>  |

| Arbeidshof Antwerpen - netto rendement work-flow - weglatingen - Afdeling Antwerpen |            |             |             |             |             |             |            |             |             |            |
|---|------------|-------------|-------------|-------------|-------------|-------------|------------|-------------|-------------|------------|
|   | 2006       | 2007        | 2008        | 2009        | 2010        | 2011        | 2012       | 2013        | 2014        | 2015       |
| Inleidingen   | 792        | 689         | 721         | 710         | 724         | 747         | 936        | 762         | 659         | 744        |
| Afstand   | 8          | 22          | 6           | 8           | 12          | 8           | 14         | 14          | 11          | 9          |
| Doorhaling  | 40         | 23          | 27          | 43          | 37          | 42          | 25         | 25          | 19          | 16         |
| Eindarrest  | 697        | 642         | 715         | 646         | 855         | 774         | 744        | 811         | 705         | 679        |
| Voeging   | 15         | 21          | 10          | 18          | 14          | 13          | 19         | 21          | 20          | 17         |
| Weglating   | 88         | 120         | 156         | 114         | 127         | 51          | 70         | 46          | 32          | 32         |
| Beschikking   |            |             |             |             |             | 21          | 5          | 5           | 8           | 3          |
| <b>TOTAAL</b>   | <b>848</b> | <b>828</b>  | <b>914</b>  | <b>829</b>  | <b>1045</b> | <b>888</b>  | <b>872</b> | <b>922</b>  | <b>795</b>  | <b>756</b> |
| <b>NETTO</b>  | <b>-56</b> | <b>-139</b> | <b>-193</b> | <b>-119</b> | <b>-321</b> | <b>-141</b> | <b>64</b>  | <b>-160</b> | <b>-136</b> | <b>-12</b> |

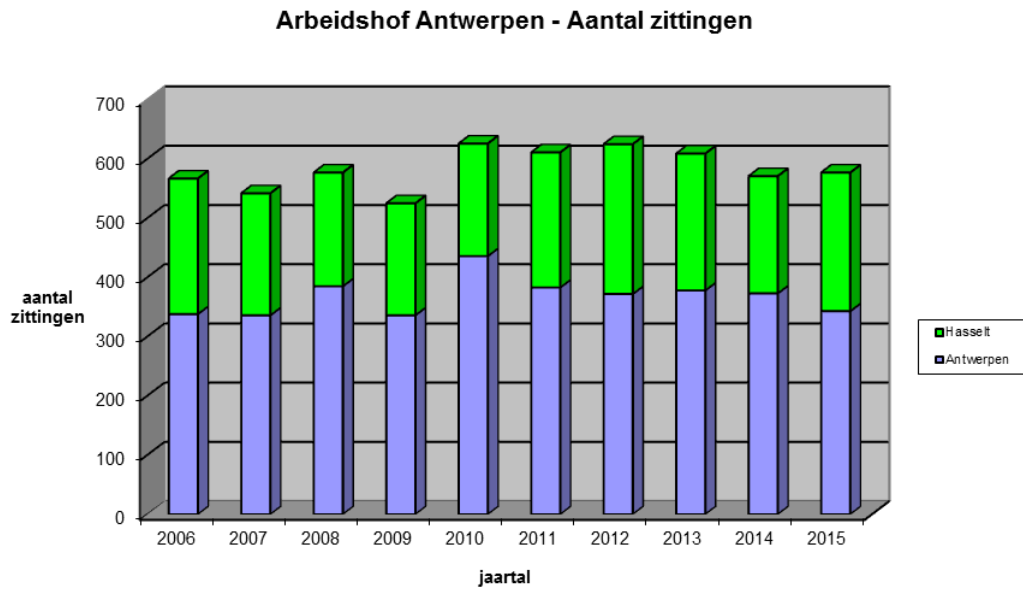
| Arbeidshof Antwerpen - netto rendement work-flow - weglatingen - Afdeling Hasselt |            |            |            |            |            |            |             |            |            |            |
|---|------------|------------|------------|------------|------------|------------|-------------|------------|------------|------------|
|   | 2006       | 2007       | 2008       | 2009       | 2010       | 2011       | 2012        | 2013       | 2014       | 2015       |
| Inleidingen   | 327        | 347        | 297        | 321        | 388        | 417        | 386         | 373        | 351        | 354        |
| Afstand   | 2          | 1          | 2          | 1          | 1          | 1          | 7           | 2          | 5          | 5          |
| Doorhaling  | 20         | 21         | 14         | 16         | 11         | 16         | 19          | 10         | 10         | 15         |
| Eindarrest  | 328        | 303        | 288        | 303        | 301        | 389        | 483         | 439        | 362        | 343        |
| Voeging   | 9          | 5          | 5          | 8          | 12         | 14         | 5           | 8          | 4          | 7          |
| Weglating   | 33         | 29         | 26         | 40         | 27         | 20         | 44          | 13         | 15         | 9          |
| Beschikking   |            |            |            |            |            |            | 6           | 0          | 1          | 1          |
| <b>TOTAAL</b>   | <b>392</b> | <b>359</b> | <b>335</b> | <b>368</b> | <b>352</b> | <b>440</b> | <b>558</b>  | <b>472</b> | <b>397</b> | <b>380</b> |
| <b>NETTO</b>  | <b>-65</b> | <b>-12</b> | <b>-38</b> | <b>-47</b> | <b>36</b>  | <b>-23</b> | <b>-172</b> | <b>-99</b> | <b>-46</b> | <b>-26</b> |

\* vanaf 2011 inclusief beschikkingen.



## Zittingen

Ten slotte vindt u in navolgende tabel een overzicht van het aantal zittingen op jaarbasis:



Bij de beoordeling van deze grafiek moet rekening worden gehouden met het gegeven dat geregeld op één en dezelfde dag door dezelfde magistraten wordt gezeteld in verschillende kamers. Dit vindt zijn oorsprong in de noodzaak om zittingen waar onvoldoende zaken konden worden vastgesteld voor pleidooien aan te vullen met zaken uit andere kamers of om de vaststellingstermijnen tussen de verschillende kamers op een gelijk niveau te brengen.

## HOOFDSTUK VI: Evolutie van de werklust

### Werklastmeting

1. Maakt u gebruik van een instrument om de werklust van de magistraten van het rechtscollege te meten? Zo ja, geef een korte beschrijving van dat instrument en zijn voordelen en gebreken. Geef daarbij de frequentie van gebruik aan. Schets de evolutie van de werklust die ermee werd vastgesteld.
2. Heeft u initiatieven genomen om het bestaande systeem te verbeteren? Zo ja, welke?
3. Geef de evolutie van de werklust sinds de werklustmeting weer.

Het ontwikkelen en implementeren van een werklustmeetinstrument voor de zetel, werd toevertrouwd aan het Vast Bureau Statistiek en Werklastmeting onder leiding van een magistraat projectleider. Ingevolge de inwerkingtreding van de wet van 18 februari 2014 werd het Vast Bureau geïntegreerd in de steundienst van het College van de hoven en rechtbanken. In 2015 werd de werklustmeting voor de 5 arbeidshoven opgestart.

In afwachting van de resultaten van de aangekondigde werklustmeting door de steundienst van het College, heeft het arbeidshof ervoor geopteerd om niet parallel een eigen systeem van tijdsregistratie/werklastmeting te ontwikkelen.

De geregelde opvolging van de productiecijfers van de individuele magistraten, onderlinge vergelijking van de individuele resultaten uit eenzelfde periode en vergelijking met de productiecijfers uit vorige jaren laten toe "prima facie" tendensen of anomalieën in de werklust vast te stellen. Vaststellingen louter op basis van productiecijfers moeten echter steeds verder in detail worden onderzocht en met de betrokken magistraat worden besproken. Een veelheid aan factoren beïnvloeden immers de arbeidstijd die nodig is voor de afhandeling van 1 dossier.

Bij de evaluatie van de evolutie van de productiecijfers past dan ook de expliciete waarschuwing dat dergelijke cijfers niet kunnen en niet mogen gezien worden als een correcte weergave van de evolutie van de werklust, niet van het arbeidshof als entiteit en nog minder van de werklust van de individuele magistraten.

In 2011 produceerde het arbeidshof met 11,10 VTE rechtsprekende magistraten 1469 arresten waarvan 1284 eindarresten en 185 tussenarresten. Daarbij moet tevens rekening worden gehouden met de 46 arresten, waarvan 3 tussenarresten, uitgesproken door de 14<sup>de</sup> kamer van het hof van beroep, waarin een magistraat van het arbeidshof projectmaker was.

In 2012 produceerde het arbeidshof met 10,9 VTE rechtsprekende magistraten 1439 arresten waarvan 1241 eindarresten en 198 tussenarresten. Daarbij moet tevens rekening worden gehouden met 37 arresten waarvan 3 tussenarresten, uitgesproken door de 14<sup>de</sup> kamer van het hof van beroep, waarin een magistraat van het arbeidshof projectmaker was.

In 2013 produceerde het arbeidshof 1433 arresten waarvan 1253 eindarresten en 180 tussenarresten met 10,68 VTE rechtsprekende magistraten. Daarbij moet tevens rekening worden gehouden met 27 arresten waarvan 1 tussenarrest, uitgesproken door de 14<sup>de</sup> kamer van het hof van beroep te Antwerpen, waarin een magistraat van het arbeidshof projectmaker was.

In 2014 produceerde het arbeidshof 1311 arresten waarvan 1117 eindarresten en 194 tussenarresten met 11 VTE rechtsprekende magistraten. Daarbij moet tevens rekening worden gehouden met 25 arresten waarvan 2 tussenarresten, uitgesproken door de 14<sup>de</sup> kamer van het hof van beroep te Antwerpen, waarin een magistraat van het arbeidshof projectmaker was.

In 2015 produceerde het arbeidshof 1245 arresten waarvan 1067 eindarresten en 178 tussenarresten met 11 VTE rechtsprekende magistraten. Daarbij moet tevens rekening worden gehouden met 27 arresten waarvan 1 tussenarrest, uitgesproken door de 14<sup>de</sup> kamer van het hof van beroep te Antwerpen, waarin een magistraat van het arbeidshof projectmaker was.

## Werklastverdeling

1. Op basis van welke criteria wordt de werklast onder de magistraten van het rechtscollege verdeeld ?
2. Worden de magistraten op de hoogte gebracht van die criteria ?
3. Hoe gebeurt die verdeling in de praktijk? Wordt controle uitgeoefend op de verdeling en wie stuurt het proces van de verdeling bij ?
4. Welke moeilijkheden brengen 1 en 2 mee en hoe lost u die op ?

Een evenwichtige en evenredige verdeling van de werklast vormt de hoeksteen voor de goede werking van het arbeidshof, terwijl een ongelijke werklastverdeling aanleiding kan geven tot ontevredenheid en demotivatie. De werklastverdeling is bovendien bij uitstek een materie waarover duidelijk en transparant moet worden gecommuniceerd binnen het korps, om elk gevoel van willekeur of ongelijke behandeling weg te nemen.

Begin 2010 werd in overleg met de beroepsmagistraten een regeling uitgewerkt bestaande uit enerzijds een nieuwe, unaniem aanvaarde verdeelsleutel en anderzijds een nieuwe werkwijze waarbij aan elke magistraat de opdracht en de verantwoordelijkheid wordt gegeven om op jaarbasis, gemiddeld per zitting het volgens de verdeelsleutel bepaald aantal zaken in beraad te nemen.

Dit systeem zou ertoe moeten leiden dat alle magistraten, wat hun dossiergebonden activiteiten betreft, op jaarbasis een vergelijkbare werklast dragen. Om de permanente opvolging van de nieuwe regeling mogelijk te maken werd een applicatie ontwikkeld, die de evolutie van de rechtsprekende activiteiten van de individuele magistraten cijfermatig en schematisch weergeeft.

Deze applicatie laat een continue opvolging van de “productie” van elke magistraat toe en laat meteen ook toe waar nodig in te grijpen in de dienstregeling, teneinde eventuele verschillen in de werklast van de individuele magistraten op te sporen en hieraan te remediëren.

## HOOFDSTUK VII: Evolutie van de gerechtelijke achterstand in het arbeidshof te Antwerpen

### Gerechtelijke activiteit

Indien het rechtscollege een eigen concept van de gerechtelijke achterstand heeft, gelieve dat dan hieronder te beschrijven en aan te geven of er – volgens dat concept – gerechtelijke achterstand is.

Tot 1 september 2007 werd binnen dit arbeidshof het concept achterstand bepaald op basis van de termijn binnen dewelke op vraag van partij(en) rechtsdag kon worden verleend om de zaak te pleiten. Wanneer die termijn zich situeerde tussen 0 en 4 maanden was er geen achterstand, bij overschrijding van die termijn was er wel achterstand.

Op 1 september 2007 trad de wet van 26 april 2007 “tot wijziging van het Gerechtelijk Wetboek met het oog op het bestrijden van de gerechtelijke achterstand” (B.S. 12.06.2007) in werking.

Deze wet heeft de procedureregels voor het in staat stellen van de dossiers drastisch gewijzigd. In het kader van de problematiek betreffende de gerechtelijke achterstand is de belangrijkste wijziging de kalenderregeling tijdens of na de inleidingszitting, zoals bepaald in het gewijzigde artikel 747 Ger. W. Waar partijen voordien in de regel slechts een verzoek indienden nadat de zaak al geheel of gedeeltelijk in staat was om te worden gepleit, worden sedert 1 september 2007 in de regel reeds op of kort na de inleidende zitting conclusietermijnen en een rechtsdag voor pleidooien bepaald. Dit heeft evident een verlenging meegebracht van de termijn tussen de vraag om vaststelling of de ambtshalve bepaling van de rechtsdag enerzijds en de datum waarop de rechtsdag kan worden bepaald anderzijds.

Binnen dit arbeidshof geldt, rekening houdend met voormelde evolutie, thans als criterium om te bepalen of er sprake is van gerechtelijke achterstand de norm dat binnen een termijn van 12 maanden na de inleiding een arrest kan worden uitgesproken, uiteraard zonder rekening te houden met externe factoren die de afhandeling van de zaak vertragen zonder dat het arbeidshof daar vat op heeft. Concreet betekent dit dat er geen gerechtelijke achterstand is wanneer in alle kamers op de inleidingszitting een pleitdatum kan worden verleend van maximaal 10 à 11 maanden. Ook in 2015 werd dit streefdoel bereikt. Tevens moet worden opgemerkt dat in de meest urgente dossiers, met name OCMW- en CSR-dossiers aan partijen de gelegenheid wordt geboden om te pleiten op de inleidingszitting of op een nabij gelegen zitting.

## I. Algemene vragen

1. Gelieve in onderstaande tabel, het aantal vastgestelde dossiers te vermelden volgens de termijn tussen het ogenblik van het gezamenlijk verzoek tot rechtsdagbepaling van de partijen en de rechtsdag (artikel 750, § 1 van het Gerechtelijk Wetboek).

Zoals de vorige jaren wenst het arbeidshof er op te wijzen dat deze vraagstelling - alleszins voor dit arbeidshof - geen zinvolle besluitvorming over de werking van het arbeidshof toelaat. Het arbeidshof verzoekt de Hoge Raad voor de Justitie dan ook rekening te houden met de wijzigingen in de terzake geldende bepalingen en zijn vraagstelling daaraan aan te passen. Het vroegere artikel 750 Ger.W. werd immers vervangen bij wet van 26 april 2007 en de toepassing van het nieuwe artikel 750 Ger.W. is – alleszins voor wat dit arbeidshof betreft – marginaal geworden. Onderstaande tabel laat dan ook geen enkele zinvolle besluitvorming toe, nu de enkele dossiers waarin nog gebruik gemaakt wordt van artikel 750 Ger.W. in veel gevallen worden vastgesteld om de plaats in te nemen van dossiers die werden vastgesteld voor pleidooien, maar waarin tijdig werd gemeld dat uitstel of doorhaling zal worden gevraagd.

| <b>Arbeidshof Antwerpen</b>   |                        |                        |                         |
|---|------------------------|------------------------|-------------------------|
| <b>Verzoek Artikel 750 § 1 - Ressort</b>  |                        |                        |                         |
| <b>Materie</b>  | <b>0 tot 4 maanden</b> | <b>4 tot 8 maanden</b> | <b>8 tot 12 maanden</b> |
| Sociale zekerheid (werkloosheid, ziekteverzekering, kinderbijslag, pensioenen, jaarlijkse vakantie) | 51                     | 0                      | 0                       |
| Bijdragen zelfstandigen   | 0                      | 0                      | 0                       |
| Sociale zekerheid (ziekteverzekering, pensioenen, familiale uitkeringen)                            | 1                      | 0                      | 0                       |
| Sociale verkiezingen  | 0                      | 0                      | 0                       |
| Mindervaliden   | 4                      | 0                      | 0                       |
| Administratieve geldboeten  | 0                      | 0                      | 0                       |
| Beschermde werknemers   | 0                      | 0                      | 0                       |
| Arbeiders   | 2                      | 0                      | 0                       |
| Bedienden   | 3                      | 0                      | 0                       |
| Arbeidsongevallen   | 12                     | 0                      | 0                       |
| Beroepsziekten  | 1                      | 0                      | 0                       |
| Bijdragen RSZ   | 0                      | 0                      | 0                       |
| Residuaire stelsels (OCMW-leefloon, gewaarborgde gezinsbijslag, inkomensgarantie voor ouderen)      | 1                      | 1                      | 0                       |
| Andere  | 0                      | 0                      | 0                       |
| <b>TOTAAL</b>   | <b>75</b>              | <b>0</b>               | <b>0</b>                |

2. Vindt u de huidige termijnen voor rechtsdagbepaling redelijk ?

De navolgende tabel geeft de momentopname van de mogelijke data voor vaststelling weer per 9 september 2015, zoals die aan de balies van het ressort werd gecommuniceerd. Hieruit blijkt dat de vaststellingstermijnen binnen het arbeidshof perfect beantwoorden aan de “redelijkheidseis”.

| Stand van zaken op <b>9 september 2015</b> betreffende de data tot het bekomen van een vaststelling |                    |                  |
|---|--------------------|------------------|
| kamer   | afdeling Antwerpen | afdeling Hasselt |
| <b>eerste</b>   |                    |                  |
| Hoedanigheid werknemer  | Februari 2016      | Februari 2016    |
| <b>tweede</b>   |                    |                  |
| Arbeidsovereenkomsten bedienden   | Februari 2016      | Januari 2016     |
| <b>derde</b>  |                    |                  |
| Arbeidsovereenkomsten arbeiders   | November 2015      | Januari 2016     |
| <b>vierde</b>   |                    |                  |
| RVA   | Maart 2016         | November 2015    |
| ZIV   | Februari 2016      | November 2015    |
| <b>vijfde</b>   |                    |                  |
| Bijdragen en andere   | Februari 2016      | Oktober 2015     |
| <b>zesde</b>  |                    |                  |
| Minder-validen  | Februari 2016      | November 2015    |
| <b>zevende</b>  |                    |                  |
| Arbeidsongevallen/beroepsziekten  | Januari 2016       | Maart 2016       |
| <b>achtste</b>  |                    |                  |
| collectieve schuldenregeling  | Oktober 2015       | December 2015    |
| <b>negende</b>  |                    |                  |
| RSZ – sluiting ondernemingen - Adm. Geldboeten  | Februari 2016      | Maart 2016       |
| <b>tiende</b>   |                    |                  |
| OCMW/RVP/RKW/IGO/Leefloon   | Januari 2016       | Oktober 2015     |

Zo neen, waarom ?

Het streefdoel dat het arbeidshof garant moet kunnen staan om in nieuwe dossiers binnen de termijn van 1 jaar vanaf de inleiding een arrest uit te spreken werd bereikt. Dit betekent uiteraard niet dat alle dossiers ook effectief binnen het jaar volledig konden worden afgehandeld. In een aantal dossiers is immers bijkomend onderzoek nodig of vragen partijen zelf veel of lange conclusietermijnen, zodat geen gebruik wordt gemaakt van de vroegst mogelijke datum waarop vaststelling kan worden verleend. Dit zijn uiteraard factoren waarop het arbeidshof weinig of geen invloed kan uitoefenen en die het arbeidshof dan ook niet kunnen worden aangerekend.

Welke maatregelen heeft u getroffen om dat te bereiken ?

Zoals in 2014 werd de evolutie van de statistische gegevens betreffende het aantal nieuwe zaken, het aantal vastgestelde zaken, het aantal uitstellen en het aantal in beraad genomen zaken permanent opgevolgd en werd - waar nodig - een kleine correctie aangebracht in de verdeling van de zaken over de verschillende kamers.

Specifiek voor wat dossiers CSR en – vanaf december 2012 - OCMW betreft, werd de coördinatie van de afhandeling van deze dossiers toevertrouwd aan één magistraat, raadsheer Torfs, die op basis van urgentie – uiteraard met respect voor de desiderata van de betrokken partijen – een regeling uitwerkte die toeliet dossiers te behandelen op de inleidingszitting of op een nabij gelegen zitting. Tegelijk werden maatregelen getroffen teneinde de continuïteit van de behandeling van dossiers CSR op eenzijdig verzoekschrift te verzekeren en werd een databestand aangemaakt van voor deze materie relevante modellen, rechtspraak en rechtsleer.

Vindt u dat de situatie nog kan worden verbeterd ?

Met de huidige instroom aan nieuwe zaken en de actuele vaststellingstermijnen is er op korte termijn geen nood aan ingrijpende nieuwe maatregelen.

3. Aantal gewezen arresten

Vermeld het aantal arresten dat het arbeidshof heeft gewezen tijdens de jaren 2015, 2014 en 2013

Onder “arresten” wordt hier verstaan eind- en tussenarresten, doorhalingen, samenvoegingen, afstanden en kostenbegrotingen.

Het eerste cijfer betreft de afdeling Antwerpen, het tweede cijfer de afdeling Hasselt.

De lijst met de materies op de door de Hoge Raad voor de Justitie overgemaakte (verplichte) vragenlijst is niet volledig en houdt geen rekening met o.m. de nieuwe bevoegdheden van de arbeidsgerechten inzake collectieve schuldenregeling. Voor een volledig en correct overzicht van de door dit arbeidshof uitgesproken arresten verdient het dan ook aanbeveling de tabellen en grafieken te raadplegen die het arbeidshof op eigen initiatief in dit verslag heeft verwerkt.

| Arbeidshof Antwerpen  |                     |                     |                     |
|---|---------------------|---------------------|---------------------|
| Gewezen arresten  |                     |                     |                     |
| Materie   | Stand op 31/12/2015 | Stand op 31/12/2014 | Stand op 31/12/2013 |
| Sociale zekerheid (werkloosheid, ziekteverzekering, kinderbijslag, pensioenen, jaarlijkse vakantie) | 206 + 154 = 360     | 215 + 202 = 417     | 199 + 217 = 416     |
| Bijdragen zelfstandigen   | 10 + 3 = 13         | 8 + 5 = 13          | 13 + 10 = 23        |



|  |                         |                         |                         |
|--|-------------------------|-------------------------|-------------------------|
| Sociale zekerheid (ziekteverzekering, pensioenen, familiale uitkeringen)                       | 11 + 6 = 17             | 9 + 8 = 17              | 9 + 6 = 15              |
| Sociale verkiezingen   | 0 + 0 = 0               | 0 + 0 = 0               | 0 + 0 = 0               |
| Mindervaliden  | 29 + 16 = 45            | 35 + 6 = 41             | 52 + 17 = 69            |
| Administratieve geldboeten   | 5 + 3 = 8               | 5 + 2 = 7               | 5 + 6 = 11              |
| Beschermde werknemers  | 10 + 2 = 12             | 6 + 1 = 7               | 4 + 2 = 6               |
| Arbeiders  | 63 + 39 = 102           | 50 + 38 = 88            | 68 + 29 = 97            |
| Bedienden  | 179 + 75 = 254          | 211 + 66 = 277          | 216 + 73 = 289          |
| Arbeidsongevallen  | 76 + 63 = 139           | 59 + 55 = 114           | 65 + 34 = 99            |
| Beroepsziekten   | 5 + 6 = 11              | 5 + 5 = 10              | 7 + 4 = 11              |
| Bijdragen RSZ  | 52 + 31 = 83            | 49 + 19 = 68            | 60 + 21 = 81            |
| Residuaire stelsels (OCMW-leefloon, gewaarborgde gezinsbijslag, inkomensgarantie voor ouderen) | 53 + 10 = 63            | 97 + 9 = 106            | 154 + 17 = 171          |
| Andere   | 1 + 2 = 3               | 4 + 3 = 7               | 1 + 2 = 3               |
| <b>TOTAAL</b>  | <b>700 + 410 = 1110</b> | <b>753 + 419 = 1172</b> | <b>853 + 438 = 1291</b> |

Is de evolutie van deze cijfers kenmerkend en zo ja, voor welk(e) verschijnsel(en) ?

De cijfers van de uitspraken m.b.t. het kalenderjaar 2015 illustreren en bevestigen dat het arbeidshof de variaties in de instroom van de verschillende types van dossiers goed opvolgt en dat de stijging of daling in het aantal uitspraken de logische resultante is van een eerdere stijging of daling van de input.

Het aantal tussenarresten in het kalenderjaar 2015 bedroeg in de afdeling Antwerpen 11,89 % en in de afdeling Hasselt 18,60 % van het totaal aantal arresten. Dit verschil valt grotendeels te verklaren door het proportioneel hoog aantal inleidingen in medisch gerelateerde zaken, waarin de aanstelling van een medisch deskundige zich opdringt.

Het verslag over de werking van dit arbeidshof zou niet volledig zijn zonder melding te maken van de activiteiten van de magistraten van dit hof in de gespecialiseerde kamer van het hof van beroep Antwerpen (14<sup>de</sup> kamer), die bij toepassing van artikel 101 Ger.W. kennis neemt van de hogere beroepen tegen vonnissen inzake sociaalrechtelijke misdrijven.

In dit verband moet tevens vermeld worden dat de magistraten van dit arbeidshof op een volwaardige manier deelnemen aan de werking van genoemde gespecialiseerde correctionele kamer en dat zij met name ook instaan voor de redactie van een gedeelte van de projecten van arresten, die door deze kamer worden uitgesproken.

In 2015 werden in de 14<sup>de</sup> kamer van het hof van beroep Antwerpen 27 arresten uitgesproken waarin het project werd gemaakt door een raadsheer van het arbeidshof.

## II. Oorzaken van de vertraging

### 1. Wat zijn volgens u, gelet op uw ervaring, de belangrijkste oorzaken van de vertraging in de procedures?

Zoals hiervoor reeds aangegeven is het arbeidshof in staat om binnen een redelijke termijn uitspraak te doen in de toevertrouwde dossiers. Dit impliceert evenwel niet dat in alle dossiers ook daadwerkelijk binnen een redelijke termijn een eindarrest kan worden uitgesproken. Dit is vrijwel steeds het gevolg van externe factoren, zoals het stilzitten van partijen of factoren die eigen zijn aan de zaak en die bijkomende onderzoeksmaatregelen vergen, het stellen van een prejudiciële vraag, ...

Het arbeidshof wil echter nogmaals wijzen op het feit dat een aantal wijzigingen van het Gerechtelijk Wetboek, ingevoerd bij wet van 26 april 2007 een efficiënt vaststellingsbeleid aanzienlijk bemoeilijken.

Dit arbeidshof wordt met name geconfronteerd met het gegeven dat de balie de korte termijnen waarop vaststelling kan worden verleend in vele dossiers niet kan of wil benutten en conclusietermijnen vraagt die vallen buiten de vroegst mogelijke termijn waarop vaststelling kan worden verleend.

Het arbeidshof wordt op die manier als het ware het slachtoffer van zijn inspanningen, waar het op korte termijn geconfronteerd wordt met zittingen waar nog zaken kunnen worden vastgesteld, terwijl op langere termijn gedurende meerdere maanden alle zittingen volledig vol staan. De vaststellingen in het arbeidshof te Antwerpen vertonen aldus veel gelijkenis met een harmonicafile. Dit arbeidshof herhaalt dan ook zijn pleidooi voor een terugkeer naar de vroegere bepalingen van artikel 747 en 750 van het Gerechtelijk Wetboek, die veel beter aansloten bij de noden van een efficiënt zittingsbeheer en het arbeidshof wil bij deze met aandrang vragen om werk te maken van een evaluatie en aanpassing van de wet van 26 april 2007 tot wijziging van het Gerechtelijk Wetboek met het oog op het bestrijden van de gerechtelijke achterstand.

#### 1.1. Geschillen inzake "arbeidsovereenkomsten"

Het handhaven van de als redelijk aanvaarde vaststellingstermijnen wordt vooral in deze materie bemoeilijkt door de bepalingen van de wet van 26 april 2007 "tot wijziging van het Gerechtelijk Wetboek met het oog op het bestrijden van de gerechtelijke achterstand" en het gegeven dat advocaten in gemeen overleg conclusietermijnen bepalen waardoor de mogelijkheid om op een korte termijn te pleiten onvoldoende wordt benut.

#### 1.2. Geschillen inzake "sociale zekerheid" sociale bijstand en collectieve schuldenregeling

Hetgeen uiteengezet werd sub 1.1. geldt, zij het in mindere mate, ook voor de andere dossiers.

Mogelijke andere oorzaken van vertraging in deze dossiers zijn:

- overheidsinstellingen die talmen met het neerleggen van het administratief dossier;
- overheidsinstellingen die hun medewerking niet adequaat verlenen wanneer op de zitting zelf of bij tussenarrest gevraagd wordt om een nieuw onderzoek in te stellen of een nieuwe afrekening op te stellen of een andere vraag wordt gesteld;
- onvoldoende dossierkennis van sommige (loco-)advocaten.

2. Welke algemene maatregelen suggereert u om deze oorzaken aan te pakken ?

Zoals hiervoor reeds uitvoerig aangegeven, vormt het nieuwe artikel 747 Ger.W. een belangrijke hinderpaal voor het voeren van een efficiënt vaststellingsbeleid binnen dit arbeidshof, terwijl de vroegere regeling van de artikelen 747 en 750 Ger.W. algemeen voldoening schonk. Dit arbeidshof pleit dan ook voor een terugkeer naar de vroegere regeling.

**BIJKOMENDE OPMERKINGEN:**

Productie, korte vaststellingstermijnen en tijdige uitspraken zijn weliswaar belangrijke, maar zeker niet de enige factoren van belang bij de evaluatie van de werking van een rechtscollege.

Daarbij spelen nog tal van andere elementen een rol, zoals de inhoudelijke kwaliteit van de uitgesproken beslissingen, de begrijpelijkheid van de beslissingen, de klantvriendelijkheid, de transparante werking van de organisatie, een mensgericht personeelsbeleid,...

Voor deze factoren bestaan op dit ogenblik geen algemeen aanvaarde indicatoren of meetinstrumenten zodat het moeilijk is voor een rechtscollege om daarover rekenschap af te leggen.

Het arbeidshof kan in dit verband enkel vaststellen dat er op één uitzondering na, in 2015 geen klachten werden geformuleerd door rechtzoekenden of hun vertegenwoordigers.

Het arbeidshof heeft in 2015 zijn inspanningen verder gezet om van de website een instrument te maken dat aan alle betrokken actoren toelaat op een gebruiksvriendelijke manier relevante en geactualiseerde informatie op te vragen en dat aan alle geïnteresseerden de mogelijkheid biedt om de evolutie van de activiteiten mee op te volgen. Zo publiceert dit arbeidshof als een van de weinige rechtscolleges in België het beleidsplan van de eerste voorzitter en de integrale versie van zijn werkingsverslag op de website, met inbegrip van de statistische gegevens.

Hierna volgt een overzicht van de cijfergegevens m.b.t. de voorzieningen in cassatie die in 2015 werden ingesteld tegen arresten uitgesproken door dit arbeidshof, alsook het aantal arresten uitgesproken door het Hof van Cassatie waarbij een voorziening tegen een arrest van het arbeidshof werd verworpen, dan wel het arrest van het arbeidshof geheel of gedeeltelijk werd verbroken.

| <b>2015</b>   | <b>Afdeling Antwerpen</b> | <b>Afdeling Hasselt</b> |
|---|---------------------------|-------------------------|
| Aantal voorzieningen ingesteld  | 15                        | 6                       |
| Arresten Cassatie waarbij een voorziening werd verworpen                            | 7                         | 1                       |
| Arresten Cassatie waarbij het arrest van het arbeidshof werd verbroken              | 1                         | 1                       |
| Arresten Cassatie waarbij het arrest van het arbeidshof gedeeltelijk werd verbroken | 1                         | 3                       |

## HOOFDSTUK VIII: De achterstand in het beraad

1. Geef aan in hoeveel zaken die in beraad werden genomen om een arrest uit te spreken er een uitspraak plaatsvond:

a. binnen een maand:

in de afdeling Antwerpen 797 (99,4 %)

in de afdeling Hasselt 448 (99,2 %)

b. tussen 1 maand en 2 maanden:

in de afdeling Antwerpen 5 (0,6 %)

in de afdeling Hasselt 3 (0,8 %)

c. tussen 2 maanden en 3 maanden:

in de afdeling Antwerpen nihil (0 %)

in de afdeling Hasselt nihil (0 %)

d. tussen 3 maanden en 6 maanden:

in de afdeling Antwerpen nihil (0 %)

in de afdeling Hasselt nihil (0 %)

e. meer dan 6 maanden:

in de afdeling Antwerpen nihil (0 %)

in de afdeling Hasselt nihil (0 %)

### na het sluiten van de debatten (vraagstelling door de Hoge Raad voor de Justitie)

De vraagstelling zoals geformuleerd door de Hoge Raad voor de Justitie roept bedenkingen op nu de datum van het sluiten van de debatten niet noodzakelijk samenvalt met de datum waarop de termijn voor uitspraak begint te lopen. Dit geldt met name voor de talrijke dossiers die voor advies aan het openbaar ministerie werden medegedeeld en waarin aan partijen een termijn werd verleend om conclusies over dat advies neer te leggen conform artikel 770, §1 Ger.W.

De opgegeven cijfers geven de termijn aan vanaf het ogenblik dat de termijn voor uitspraak begon te lopen.

2. Hoe wordt toezicht uitgeoefend op de naleving van de termijnen van het beraad?

Op vraag van de eerste voorzitter werd door de lokale systeembeheerder een elektronische opvolgingstool gemaakt voor de termijnen van beraad, die een periodieke en rechtstreekse opvolging van de termijnen van beraad mogelijk maakt op basis van de gegevens die worden geregistreerd in de applicatie CTAH. Op die manier kan maandelijks *de visu* worden nagegaan of er overschrijdingen zijn geweest van de wettelijke termijn van het beraad.

Los daarvan hebben alle zittingsgriffiers duidelijke en schriftelijke instructies met betrekking tot het signaleren van vertragingen in het beraad en de verplichting om te handelen conform het bepaalde in artikel 770 Ger.W. Bovendien gebeurt systematisch nazicht van de zittingsbladen door de hoofdgriffier.

Zoals blijkt uit hoger vermelde cijfergegevens wordt de overgrote meerderheid van de arresten tijdig uitgesproken, dankzij de zelfdiscipline die de magistraten zich opleggen.

3. Worden er problemen ondervonden bij de toepassing van art. 770 Ger.W.?

Antwoord hetzelfde als voor 2014

neen.

Zo ja, welke ?

/

## HOOFDSTUK IX: BESCHRIJVING (over maximum 2 pagina's):

van de acties die tijdens het betrokken kalenderjaar 2015 werden ondernomen en van de resultaten om:

- de gerechtelijke achterstand weg te werken: zie hoofdstuk VII
- de naleving van de termijn van het beraad te waarborgen: zie hoofdstuk VIII
- de werking van het rechtscollege te verbeteren: zie hierna
- de evolutie van realisatie van het beheersplan en de doelstellingen:

Wat de evolutie van realisatie van het beheersplan en de doelstellingen betreft, kan evident geen gevolg worden gegeven aan het verzoek van de Hoge Raad voor de Justitie om hierover verslag uit te brengen, vermits nog geen koninklijk besluit werd genomen dat uitvoering geeft aan artikel 185/6, laatste lid van het Gerechtelijk Wetboek. Bijgevolg werd in geen enkel rechtscollege, dus ook niet in het arbeidshof, een beleidsplan opgesteld zoals bedoeld in artikel 340, §3 van het Gerechtelijk Wetboek.

Het arbeidshof Antwerpen heeft buiten het kader van genoemd artikel 185/6 doelstellingen geformuleerd, die terug te vinden zijn in de "krachtlijnen voor het beleid 2014-2019" (<http://www.rechtbanken-tribunaux.be/sites/5090/files/public/users/admin.antwerpen.arbeidshof/arbeidshofantwerpenbeleidsplan2014-2019.pdf>)

De acties die in 2015 werden ondernomen en die in dit werkingsverslag werden beschreven kaderen uiteraard binnen deze doelstellingen.

- de wijze waarop de middelen worden ingezet: zie hoofdstukken I en II
- het kwaliteitsbeleid: zie hierna
- de werking van de afdelingen: zie hoofdstukken V en VI

### Interne acties

#### 1. De Raad van de raadsheren in sociale zaken

De leden van de Raad vergaderden op 13 maart (in de oude samenstelling), 23 september en 18 november 2015 (nieuwe ploeg) met de eerste voorzitter.

De vergadering van 13 maart 2015 stond in het teken van de evaluatie van het onthaal en de opleidingen, die werden georganiseerd naar aanleiding van de benoeming van een grote groep nieuwe rechters en raadsheren in sociale zaken. Daarnaast stond de voorbereiding van de algemene vergadering van 6 mei 2016 centraal, met de verkiezing van de nieuwe leden van de Raad.

Op 23 september 2015 werden praktische afspraken gemaakt tussen de eerste voorzitter en de nieuwe ploeg met betrekking tot het gerechtelijk jaar 2015-2016. Er vond een evaluatie plaats van de jaarlijkse algemene vergadering en van het huldigungsfeest. Een door het secretariaat van de eerste voorzitter opgemaakt voorstel van communicatie rond veiligheid werd goedgekeurd en vervolgens aan alle raadsheren in sociale zaken medegedeeld.

Tijdens de vergadering van 18 november werd beslist een nieuwe bevraging te organiseren van alle raadsheren in sociale zaken, op basis van een licht aangepaste versie van de vragenlijst die werd gebruikt bij de eerste bevraging in 2009. De wijziging van de procedureregels inzake schriftelijk advies door het auditoraat-generaal ingevolge de Potpourri I-wet, werd uitvoerig besproken en resulteerde in nieuwe werkafspraken, die tot doel hebben de raadsheren in sociale zaken tijdig in kennis te stellen van de inhoud van de

neergelegde schriftelijke adviezen, met maximale garanties voor de naleving van het beroepsgeheim.

## **2. E-deposit**

In februari 2015 startte het arbeidshof samen met het hof van beroep Antwerpen met de ingebruikname van het zogeheten e-depositsysteem, een platform dat het aan partijen en hun vertegenwoordigers toelaat om conclusies en stukkenbundels op een beveiligde manier elektronisch op te laden. Het systeem is zeer gebruiksvriendelijk en werkt met een identificatie via ID-kaart. De opgeladen documenten worden automatisch, dus zonder dat een bijkomende manipulatie nodig is, geïntegreerd in het informaticasysteem (CTAH) dat door de griffie gebruikt wordt voor de administratieve verwerking van de dossiers. De partij of haar vertegenwoordiger ontvangt na het succesvol opladen van een document, automatisch via e-mail een ontvangstbevestiging. Deze werkwijze vormt een belangrijke stap in de verdere ontwikkeling van een e-griffie en een elektronisch dossier.

Het arbeidshof heeft oog gehad voor de mogelijkheden die dit systeem kan bieden in de samenwerking met het auditoraat-generaal, inzonderheid voor wat betreft de kennisname en mededeling van administratieve dossiers.

## **3. Reorganisatie griffie**

De daling van het aantal personeelsleden in de griffie heeft geleid tot een interne reorganisatie van de diensten in de afdeling Antwerpen. Deze beslissing werd door het directiecomité genomen op voorstel van het griffiepersoneel en werd hoofdzakelijk ingegeven vanuit de bekommernis om met een lagere personeelsbezetting de permanentie van het onthaal te garanderen en meer flexibel te kunnen werken, in functie van de fluctuaties van de aanwezigheden en de instroom.

Op initiatief van de hoofdgriffier werd ook binnen de griffie een directieorgaan gecreëerd, bestaande uit de hoofdgriffier en de griffiers-hoofden van dienst. Binnen dat orgaan worden de beslissingen van het directiecomité besproken en worden - waar nodig - maatregelen genomen voor de uitvoering ervan. Vanuit het directieorgaan worden eveneens voorstellen geformuleerd aan het directiecomité en worden maatregelen genomen om de dagelijkse werking van de griffie te verzekeren.

## **4. Werklastmeting**

In juni werd het project werklastmeting bij de arbeidshoven opgestart door de steundienst van het College van de hoven en rechtbanken. Alle magistraten en medewerkers werden betrokken bij dit project en hebben via invulformulieren en/of deelname aan interne en externe workshops een bijdrage geleverd om dit project tot een goed einde te brengen.

De resultaten van de eerste werklastmeting worden verwacht in de loop van 2016.

## **5. Potpourri I**

De wet van 19 oktober 2015 houdende wijziging van het burgerlijk procesrecht en houdende diverse bepalingen inzake justitie (de zogeheten Potpourri-I wet) heeft het burgerlijk procesrecht op een aantal punten gewijzigd, inzonderheid wat de adviesverlening in burgerlijke zaken betreft. Op initiatief van de eerste voorzitter werd, nog voor de inwerkingtreding van de nieuwe bepalingen, een vergadering belegd met de leidinggevendenden van het arbeidshof, het auditoraat-generaal, de arbeidsrechtbank en het arbeidsauditoraat van het rechtsgebied Antwerpen met de bedoeling te komen tot een eenvormige interpretatie en toepassing van de nieuwe wettelijke bepalingen in alle afdelingen van de provincies Antwerpen en Limburg. Het overleg resulteerde in een overeenkomst, met nieuwe, duidelijke afspraken en procedures voor de verdere samenwerking.

Dezelfde wet werd uitvoerig besproken tijdens werkvergaderingen met de beroepsmagistraten en de griffiemedewerkers. Waar nodig werden bestaande werkafspraken aangepast.

## **6. Optimalisatie samenwerking auditoraat-generaal/Hof van Cassatie**

Vanaf 1 januari 2015 in de afdeling Hasselt en vanaf 1 juni 2015 in de afdeling Antwerpen is de griffie gestart met het inscannen van de nieuwe dossiers, met uitzondering van dossiers CSR. De ingescande stukken worden opgeslagen op de S-schijf en gelinkt aan de griffieapplicatie CTAH. Het auditoraat-generaal krijgt rechtstreeks toegang tot de griffieapplicatie en kan op die manier rechtstreeks kennis nemen van het dossier, inclusief conclusies en stukken opgeladen via e-deposit.

Een speciale actie werd ondernomen om de instellingen van sociale zekerheid en de OCMW's aan te sporen om hun administratieve dossiers voortaan over te maken via het e-deposit-systeem.

De bestaande omslachtige procedure voor de communicatie met het Hof van Cassatie in geval van verbreking van een arrest, werd vervangen door een elektronische kennisgeving tussen de griffie en het parket van het Hof van Cassatie.

## **7. Ressortelijk overleg eenheid rechtspraak**

Om de eenheid en de kwaliteit van de rechtspraak te bevorderen vonden in 2015 meerdere vergaderingen plaats rond bepaalde thema's, al dan niet met deelname van leden van de arbeidsrechtbank, waarbij nieuwe regelgeving en juridische problemen werden besproken en ervaringen werden uitgewisseld.

## **8. Permanente vorming**

De beroepsmagistraten volgen nauwgezet het aanbod aan interessante opleidingen en nemen frequent deel aan allerhande opleidingen. Waar nodig neemt de eerste voorzitter contact op met het IGO teneinde tussenkomst in de kosten van deelname te verkrijgen.

In het kader van de evaluatiecycli beschikken alle personeelsleden van het arbeidshof over aangepaste en op schrift gestelde opleidingsdoelstellingen. De hoofdgriffier draagt er zorg



voor dat deze opleidingen effectief worden genoten en dit element vormt een belangrijke factor voor de evalueatie.

## **9. Personeelstevredenheid**

In november 2015 heeft de eerste voorzitter een overeenkomst gesloten met het directoraat-generaal van de stafdienst P & O, met het oog op het uitvoeren van een tevredenheidsonderzoek bij de magistraten en de personeelsleden van het arbeidshof. Na overleg werd een online-tool ter beschikking gesteld waarop de magistraten en medewerkers een 70-tal vragen dienden te beantwoorden.

De resultaten werden verwerkt in een rapport met aanbevelingen.

Zowel de participatiegraad als de resultaten waren zeer positief.

## **10. Voorbereiding verhuis Britselei**

De afgelopen jaren hebben de korpschefs van het gerechtsgebouw gelegen aan de Waalsekaai/Cockerillkaai Antwerpen een ononderbroken stroom aan klachten, rapporten en verzoeken overgemaakt aan de bevoegde instanties, met het oog op de toebedeling van een nieuwe, aangepaste locatie. Na jarenlange beloftes lijkt in dit dossier eindelijk vooruitgang te worden geboekt. In de loop van 2015 hadden verschillende vergaderingen plaats met vertegenwoordigers van de Regie der gebouwen, de FOD Justitie en de leidinggevenden van de betrokken korpsen waarbij de behoeftes in kaart werden gebracht en de renovatie van het gerechtsgebouw aan de Britselei werd voorbereid. De verhuis van onze diensten zal wellicht niet voor 2021 kunnen doorgaan.

### **Externe acties**

Het arbeidshof is er zich van bewust dat de middelen en bevoegdheden waarover het zelf kan beschikken op dit ogenblik nog steeds zeer beperkt zijn en dat de realisatie van zijn doelstellingen in belangrijke mate wordt bepaald door andere actoren, zoals de uitvoerende macht, de FOD Justitie, de overkoepelende beheersorganen,... In zijn streven naar een optimale dienstverlening aan de burgers, wil het arbeidshof daarom actief deelnemen in en meewerken aan overkoepelende structuren en initiatieven, die er op gericht zijn om de werking van de hoven en rechtbanken te optimaliseren.

### **1. College van de hoven en rechtbanken**

De eerste voorzitter maakt deel uit van het College van de hoven en rechtbanken, het centrale beheersorgaan van de zetel, dat conform de bepalingen van de artikelen 181 e.v. Ger.W. instaat voor de goede algemene werking van de hoven en rechtbanken. Binnen het College is de eerste voorzitter specifiek belast met de portefeuille HRM. De activiteiten verbonden aan het lidmaatschap van het College maken ondertussen zeker 50% uit van het takenpakket van de eerste voorzitter en omvatten onder meer:

- 1.1. Overleg met minister van Justitie en beleidscel over personeelsbezetting en andere HR-aangelegenheden, ICT, verzelfstandiging van de rechterlijke orde, communicatie,..
- 1.2. Ad hoc adviesverlening aan de minister of het DGRO over nieuwe wetgeving en omzendbrieven
- 1.3. Oprichten en opvolgen van werkgroepen rond diverse thema's binnen de bevoegdheden van het College
- 1.4. Bilateraal overleg met het College van het openbaar ministerie
- 1.5. Uitbouw van de steundienst van het College
- 1.6. Ontwikkelen van beheerinstrumenten (statistieken, personeelsadministratie, kostprijsberekening/behoefteplanning,...)
- 1.7. Uitwerken van nieuwe beheerstructuren en voorbereiding van de effectieve overdracht van beheersbevoegdheid en financiële middelen aan de hoven en rechtbanken

## **2. Oprichting nationale Raad van de hoofdgriffiers**

Op initiatief van het College werd een nationale Raad van de hoofdgriffiers opgericht, met gekozen vertegenwoordigers van de hoofdgriffiers van alle types van rechtscolleges. De Raad is voor het College het aanspreekpunt voor overleg in alle beheeraangelegenheden, die een impact (kunnen) hebben op de werking van de griffie. De Raad verleent op eigen initiatief of op vraag van het College adviezen, formuleert voorstellen, staat in voor de vertegenwoordiging van de griffies in de talrijke werkgroepen en overlegorganen en regelt problemen die verband houden met de werking van alle of bepaalde types van griffies. De hoofdgriffier van het arbeidshof werd door zijn collega's verkozen als voorzitter van deze Raad.

## **3. Permanent HR-orgaan**

Zowel de eerste voorzitter als de hoofdgriffier maken deel uit van dit orgaan, dat samengesteld is uit vertegenwoordigers van magistratuur, griffies, parketsecretariaten, het DGRO en de beleidscel van de minister. In dit orgaan worden de meest uiteenlopende onderwerpen, die verband houden met HR, besproken zoals de invoering van een arbeidsreglement voor griffiers, de vakantieregeling voor griffiers, de opvolging van de personeelstekorten, problemen die verband houden met het statuut van het gerechtspersoneel, de terugbetaling van verplaatsingskosten,... Het orgaan vervult een belangrijke brugfunctie tussen de actoren die betrokken zijn bij het HR-beleid van magistraten en gerechtspersoneel.

## **4. Thinktank verzelfstandiging RO**

Op initiatief van de minister van Justitie werd een zogeheten Thinktank opgericht bestaande uit vertegenwoordigers van de beleidscel van de minister, het Hof van Cassatie, de Colleges van zetel en openbaar ministerie, de Hoge Raad voor de Justitie, de balies en de FOD Justitie.

Binnen deze groep werd onder voorzitterschap van de minister gebrainstormd over nieuwe beheerstructuren voor de rechterlijke orde en de daadwerkelijke overdracht van beheerbevoegdheden en financiële middelen aan de rechterlijke orde. Eind 2015 werd het

overleg binnen de Thinktank stopgezet op initiatief van de Colleges, die sindsdien verder werken aan eigen voorstellen.

#### **5. Ontvangen studenten/ samenwerking met de universiteiten en hogescholen/ IGO/CBR/VVA/...**

Zoals de voorgaande jaren hebben meerdere magistraten en griffiemedewerkers ook dit jaar hun medewerking verleend aan de organisatie van bezoeken en stages voor studenten. Daarnaast hebben meerdere magistraten ook tijdens 2015 hun medewerking verleend bij de organisatie van opleidingen en studieactiviteiten door het IGO, het CBR, de VVA,...

#### **Enkele andere activiteiten in 2015**

Ook in 2015 werden een aantal initiatieven genomen die van aard zijn de sociale cohesie tussen de diverse medewerkers - en uiteindelijk ook de werking van het arbeidshof zelf - te bevorderen, zoals:

- 12 januari 2015: nieuwjaarsreceptie van de beide hoven;
- 14 januari 2015: nieuwjaarsreceptie van alle gerechtsinstanties arrondissement Limburg;
- 6 mei 2015: algemene vergadering voor het opstellen van het werkingsverslag met het verslag van het vierde werkingsjaar van de Raad van de raadsheren in sociale zaken door raadsheer in sociale zaken Van Gorp, gevolgd door een wandelbuffet voor alle medewerkers van beide afdelingen van het arbeidshof;
- Op 9 juni 2015 vond het traditionele huldigingsfeest plaats in het Hof van Reyen te Boechout. Tijdens dit gezellig samenzijn werden de magistraten en medewerkers, die op rust werden gesteld of die om een andere reden het arbeidshof hebben verlaten, in de bloemetjes gezet.
- 1 september 2015: opening van het gerechtelijk jaar, gevolgd door een (bescheiden) receptie voor de magistraten, de raadsheren in sociale zaken en de personeelsleden van het arbeidshof;
- 1 september 2015: korpsdiner voor de magistraten van de beide hoven, het parket-generaal en het auditoraat-generaal in Het Paleis te Antwerpen;
- 15 december 2015 pré-kerstfeestje in de afdeling Antwerpen.

Antwerpen, 10 mei 2016

## **BIJLAGEN**

De dienstroosters

Geef de dienstregeling<sup>13</sup> van het rechtcollege

DIENSTREGELING GERECHTELIJK JAAR 2014-2015 - AFDELING ANTWERPEN vanaf 18 november 2014 (DC) tot 31 januari 2015

| WEEK | MAANDAG  | DINSDAG   | WOENSDAG   | DONDERDAG   | VRIJDAG   |
|------|--|---|--|---|---|
| 1    | J.GOEMANS/S.VDEYNDE<br>1 <sup>ste</sup> kamer inleidingen<br>2de kamer CB<br>inleidingen<br>zaal G   | H. CROISIAU/A. DE PRINS<br>3de kamer<br>inleidingen CA<br>ZAAL G  | A. ARIEN /W. HAES<br>2de kamer CB<br>1 <sup>ste</sup> kamer<br>inleidingen kort geding (9 u)<br>zaal G<br><br>D.TORFS/R.SMETS<br>10 <sup>de</sup> kamer<br>Pens/JV/OCMW/JB/RKW/<br>IGO/LEEFLOON<br>inleidingen<br>zaal H | S. RASKIN/M. VANLOO<br>8 <sup>e</sup> kamer CSR<br>zaal G<br><br>H. CROISIAU/R. SMETS<br>4 <sup>de</sup> kamer ZIV<br>zaal H  | A.ARIEN/A. DE PRINS<br>2de kamer CB<br>zaal G<br><br>D.TORFS/A.VAREMAN<br>M. VAN LOO<br>5 <sup>de</sup> kamer ZST (sept-okt-dec-mrt-juni)<br>inleidingen<br>+ 2 <sup>de</sup> kamer (nov-feb-apr)<br>zaal I |
| 2    | J.GOEMANS/S.VDEYNDE<br>2de kamer CB<br>zaal G<br><br>M.ZEGERS/P.DEVOCHT<br>7de kamer AO/BZ<br>inleidingen<br>zaal H<br><br>L.BOEYKENS/C.VAN HOOF<br>BRB (14.30uur)zaal H               | H.CROISIAU/A. DE PRINS<br>3de kamer CA<br>zaal G<br><br>G.ADRIAENSSENS/C.GEBOES<br>4de kamer ZIV/(RVA)<br>inleidingen<br>zaal H   | A.ARIEN/W. HAES<br>2de kamer CB<br>1 <sup>ste</sup> kamer<br>inleidingen kort geding (9 u)<br>zaal G<br><br>D. TORFS/R. SMETS<br>10 <sup>de</sup> kamer<br>Pens/JV/OCMW/JB/RKW/<br>IGO/LEEFLOON<br>zaal H                | G.ADRIAENSSENS/C. GEBOES<br>4 <sup>de</sup> kamer RVA/(ZIV)<br>zaal H<br><br>M.ZEGERS/P.DEVOCHT<br>6 <sup>de</sup> kamer MIV (+ 4 <sup>de</sup> kamer ZIV)<br>inleidingen<br>zaal G<br><br>A. VAREMAN<br>soc.strafrecht                               | J.GOEMANS/S.VANDENEYNDE<br>2 <sup>de</sup> kamer CB<br>zaal G<br><br>J.VERHAERT/C. TIELENS<br>9 <sup>de</sup> kamer RSZ/SLO/AG<br>inleidingen<br>zaal H   |
| 3    | J.GOEMANS/S.VDEYNDE<br>2de kamer CB<br>zaal G  | H. CROISIAU/A. DE PRINS<br>3de kamer CA<br>zaal G   | D. TORFS/W. HAES<br>2 <sup>de</sup> kamer CB<br>1 <sup>ste</sup> kamer<br>inleidingen kort geding (9 u)<br>zaal G<br><br>S.RASKIN/R. SMETS<br>10 <sup>de</sup> kamer<br>OCMW<br>zaal H                                   | G.ADRIAENSSENS/C. GEBOES<br>4 <sup>de</sup> kamer RVA/(ZIV)<br>zaal H   | A.ARIEN/A. DE PRINS<br>2 <sup>de</sup> kamer CB<br>zaal G   |
| 4    | J.GOEMANS/S.VDEYNDE<br>2 <sup>de</sup> kamer CB<br>zaal G<br><br>M.ZEGERS/P.DEVOCHT<br>7 <sup>de</sup> kamer AO/BZ<br>zaal H<br><br>L.BOEYKENS/C. VAN HOOF<br>BRB (14.30uur)<br>zaal H | G.ADRIAENSSENS/C. GEBOES<br>4de kamer ZIV (sept-okt-jan-mrt-mei)<br>RVA (nov-feb-apr-juni)<br>zaal H<br><br>H. CROISIAU/A. DE PRINS<br>2 <sup>de</sup> kamer CB<br>zaal G | A. ARIEN/W. HAES<br>2 <sup>de</sup> kamer CB<br>1 <sup>ste</sup> kamer<br>inleidingen kort geding (9 u)<br>zaal G<br><br>D.TORFS/M. VANLOO<br>8 <sup>ste</sup> kamer CSR<br>inleidingen<br>zaal H                        | G.ADRIAENSSENS/C. GEBOES<br>4 <sup>de</sup> kamer RVA/(ZIV)<br>zaal H<br><br>M. ZEGERS/P. DEVOCHT<br>6 <sup>de</sup> kamer MIV (sept-nov-jan-mrt-mei) + 7 <sup>de</sup><br>kamer Arb.org (feb-apr-juni)<br>zaal G<br><br>A. VAREMAN<br>soc.strafrecht | A.VAREMAN/W. HAES<br>2 <sup>de</sup> kamer CB<br>zaal G<br><br>J.VERHAERT/C. TIELENS<br>9 <sup>de</sup> kamer RSZ/SLO/AG<br>zaal H  |

<sup>13</sup> Lijst voor de regeling van de dienst, zoals bepaald in artikel 316 Ger. W.

| WEEK | MAANDAG  | DINSDAG  | WOENSDAG   | DONDERDAG   | VRIJDAG  |
|------|--|--|--|---|--|
| 1    | J. VERHAERT/N. VANHEES<br>3 <sup>de</sup> kamer CA     | P.CEUPPENS/N. VANHEES<br>2de kamer CB<br>inleidingen<br><br>1 <sup>ste</sup> kamer en kort geding<br>(13.30uur)<br>inleidingen | J.MARTENS/L. KIREJEW<br>3de kamer CA<br>inleidingen  | J. MARTENS/.KIREJEW<br>4de kamer RVA/ZIV<br>inleidingen   | P. CEUPPENS/N. VANHEES<br>6de kamer MIV<br>inleidingen<br><br>+ 4de kamer ZIV  |
| 2    | P.CEUPPENS/N.VANHEES<br>4 <sup>de</sup> kamer ZIV      |  | J.VERHAERT/S. WEEKERS<br>9de kamer RSZ/SLO/AG<br>inleidingen<br><br>L.BOEYKENS/S.WEEKERS<br>BRB (13.30uur) | J. MARTENS/L.KIREJEW<br>7de kamer AO/BZ   | S. RASKIN/R. SMETS<br>4 <sup>de</sup> kamer ZIV/RVA  |
| 3    | M. ZEGERS/P. DEVOCHT<br>7de kamer AO/BZ<br>inleidingen | P.CEUPPENS/N.VANHEES<br>2de kamer CB<br><br>1 <sup>ste</sup> kamer<br>inleidingen kort geding<br>(13.30uur)                    |  | J. MARTENS/L.KIREJEW<br>4de kamer RVA/ZIV<br><br>J. MARTENS/S.WEEKERS<br>9 <sup>de</sup> kamer RSZ/SLO/AG<br>mei en juni 2015 | D.TORFS/S.RASKIN/M. VAN LOO<br>10 <sup>de</sup> kamer<br>(OCMW/PENS/JV/RKW/JB/<br>IGO/LEEFLOON)<br>(10 uur)<br>inleidingen<br><br>D.TORFS/S.RASKIN/M. VAN LOO<br>5 <sup>de</sup> kamer ZST (11.00 uur)<br>inleidingen<br><br>D.TORFS/S. RASKIN/M.VAN LOO<br>8 <sup>ste</sup> kamerCSR (14.00 uur)<br>inleidingen |
| 4    |  | P.CEUPPENS/N. VANHEES<br>2de kamer CB  | J.VERHAERT/N. VANHEES<br>2 <sup>de</sup> kamer CB<br><br>L.BOEYKENS/S.WEEKERS<br>BRB (13.30uur)            | J. MARTENS/L. KIREJEW<br>4de kamer RVA/ZIV  | S. RASKIN/R. SMETS<br>4de kamer RVA/ZIV  |

## DIENSTREGELING GERECHTELIJK JAAR 2014-2015 - AFDELING ANTWERPEN, FEBRUARI - MAART 2015

| WEEK | MAANDAG  | DINSDAG   | WOENSDAG   | DONDERDAG  | VRIJDAG   |
|------|--|---|--|--|---|
| 1    | J.GOEMANS/S.VDEYNDE<br>1 <sup>ste</sup> kamer inleidingen<br>2de kamer CB<br>inleidingen<br>zaal G   | H. CROISIAU/A. DE PRINS<br>3de kamer<br>inleidingen CA<br>ZAAL G  | A. ARIEN /W. HAES<br>2de kamer CB<br>1 <sup>ste</sup> kamer<br>inleidingen kort geding (9 u)<br>zaal G<br><br>D.TORFS/R.SMETS<br>10 <sup>de</sup> kamer<br>Pens/JV/OCMW/IB/RKW/<br>IGO/LEEFLOON<br>inleidingen<br>zaal H | S. RASKIN/M. VANLOO<br>8 <sup>e</sup> kamer CSR<br>zaal G<br><br>H. CROISIAU/R. SMETS<br>4 <sup>de</sup> kamer ZIV<br>zaal H   | A.ARIEN/A. DE PRINS<br>2de kamer CB<br>zaal G<br><br>D.TORFS/A.VAREMAN<br>M. VAN LOO<br>5 <sup>de</sup> kamer ZST (sept-okt-dec-mrt-juni)<br>inleidingen<br>+ 2 <sup>de</sup> kamer (nov-feb-apr)<br>zaal I |
| 2    | J.GOEMANS/S.VDEYNDE<br>2de kamer CB<br>zaal G<br><br>M.ZEGERS/P.DEVOCHT<br>7de kamer AO/BZ<br>inleidingen<br>zaal H<br><br>L.BOEYKENS/C.VAN HOOF<br>BRB (14.30uur)<br>zaal H           | H.CROISIAU/A. DE PRINS<br>3de kamer CA<br>zaal G<br><br>G.ADRIAENSSENS/C.GEBOES<br>4de kamer ZIV/(RVA)<br>inleidingen<br>zaal H   | A.ARIEN/W. HAES<br>2de kamer CB<br>1 <sup>ste</sup> kamer<br>inleidingen kort geding (9 u)<br>zaal G<br><br>D. TORFS/R. SMETS<br>10 <sup>de</sup> kamer<br>Pens/JV/OCMW/IB/RKW/<br>IGO/LEEFLOON<br>zaal H                | G.ADRIAENSSENS/R. NILIS<br>4 <sup>de</sup> kamer RVA/(ZIV)<br>zaal H<br><br>M.ZEGERS/P.DEVOCHT<br>6 <sup>de</sup> kamer MIV (+ 4 <sup>de</sup> kamer ZIV)<br>inleidingen<br>zaal G<br><br>A. VAREMAN<br>soc.strafrecht                               | J.GOEMANS/S.VANDENEYNDE<br>2 <sup>de</sup> kamer CB<br>zaal G<br><br>J.VERHAERT/C. TIELENS<br>9 <sup>de</sup> kamer RSZ/SLO/AG<br>inleidingen<br>zaal H   |
| 3    | J.GOEMANS/S.VDEYNDE<br>2de kamer CB<br>zaal G  | H. CROISIAU/A. DE PRINS<br>3de kamer CA<br>zaal G   | D. TORFS/W. HAES<br>2 <sup>de</sup> kamer CB<br>1 <sup>ste</sup> kamer<br>inleidingen kort geding (9 u)<br>zaal G<br><br>S.RASKIN/R. SMETS<br>10 <sup>de</sup> kamer<br>OCMW<br>zaal H                                   | G.ADRIAENSSENS/R. NILIS<br>4 <sup>de</sup> kamer RVA/(ZIV)<br>zaal H<br><br>(februari C. GEBOES<br>maart R. NILIS)   | A.ARIEN/A. DE PRINS<br>2 <sup>de</sup> kamer CB<br>zaal G   |
| 4    | J.GOEMANS/S.VDEYNDE<br>2 <sup>de</sup> kamer CB<br>zaal G<br><br>M.ZEGERS/P.DEVOCHT<br>7 <sup>de</sup> kamer AO/BZ<br>zaal H<br><br>L.BOEYKENS/C. VAN HOOF<br>BRB (14.30uur)<br>zaal H | G.ADRIAENSSENS/C. GEBOES<br>4de kamer ZIV (sept-okt-jan-mrt-mei)<br>RVA (nov-feb-apr-juni)<br>zaal H<br><br>H. CROISIAU/A. DE PRINS<br>2 <sup>de</sup> kamer CB<br>zaal G | A. ARIEN/W. HAES<br>2 <sup>de</sup> kamer CB<br>1 <sup>ste</sup> kamer<br>inleidingen kort geding (9 u)<br>zaal G<br><br>D.TORFS/M. VANLOO<br>8 <sup>ste</sup> kamer CSR<br>inleidingen<br>zaal H                        | G.ADRIAENSSENS/R. NILIS<br>4 <sup>de</sup> kamer RVA/(ZIV)<br>zaal H<br><br>M. ZEGERS/P. DEVOCHT<br>6 <sup>de</sup> kamer MIV (sept-nov-jan-mrt-mei) + 7 <sup>de</sup><br>kamer Arb.ong (feb-apr-juni)<br>zaal G<br><br>A. VAREMAN<br>soc.strafrecht | A.VAREMAN/W. HAES<br>2 <sup>de</sup> kamer CB<br>zaal G<br><br>J.VERHAERT/C. TIELENS<br>9 <sup>de</sup> kamer RSZ/SLO/AG<br>zaal H  |

DIENSTREGELING GERECHTELIJK JAAR 2014-2015 - AFDELING HASSELT, FEBRUARI – MAART 2015

| WEEK | MAANDAG  | DINSDAG   | WOENSDAG  | DONDERDAG   | VRIJDAG  |
|------|--|---|---|---|--|
| 1    | J. VERHAVERT/N. VANHEES<br>3 <sup>de</sup> kamer CA    | P.CEUPPENS/N. VANHEES<br>2de kamer CB<br>inleidingen<br><br>1 <sup>ste</sup> kamer en kort geding (13.30uur)<br>inleidingen | J.MARTENS/L. KIREJEW<br>3de kamer CA<br>inleidingen   | J. MARTENS/.KIREJEW<br>4de kamer RVA/ZIV<br>inleidingen   | P. CEUPPENS/N. VANHEES<br>6de kamer MIV<br>inleidingen<br><br>+ 4de kamer ZIV  |
| 2    | P.CEUPPENS/N.VANHEES<br>4 <sup>de</sup> kamer ZIV      |   | J.VERHAVERT/S. WEEKERS<br>9de kamer RSZ/SLO/AG<br>inleidingen<br><br>L.BOEYKENS/S.WEEKERS<br>BRB (13.30uur) | J. MARTENS/L.KIREJEW<br>7de kamer AO/BZ   | S. RASKIN/R. SMETS<br>4 <sup>de</sup> kamer ZIV/RVA  |
| 3    | M. ZEGERS/P. DEVOCHT<br>7de kamer AO/BZ<br>inleidingen | P.CEUPPENS/N.VANHEES<br>2de kamer CB<br><br>1 <sup>ste</sup> kamer<br>inleidingen kort geding (13.30uur)                    |   | J. MARTENS/L.KIREJEW<br>4de kamer RVA/ZIV<br><br>J. MARTENS/S.WEEKERS<br>9 <sup>de</sup> kamer RSZ/SLO/AG<br>mei en juni 2015 | D.TORFS/S.RASKIN/M. VAN LOO<br>10 <sup>de</sup> kamer<br>(OCMW/PENS/JV/RKW/IB/<br>IGO/LEEFLOON)<br>(10 uur)<br>inleidingen<br><br>D.TORFS/S.RASKIN/M. VAN LOO<br>5 <sup>de</sup> kamer ZST (11.00 uur)<br>inleidingen<br><br>D.TORFS/S. RASKIN/M.VAN LOO<br>8 <sup>ste</sup> kamerCSR (14.00 uur)<br>inleidingen |
| 4    |  | P.CEUPPENS/N. VANHEES<br>2de kamer CB   | J.VERHAVERT/N. VANHEES<br>2 <sup>de</sup> kamer CB<br><br>L.BOEYKENS/S.WEEKERS<br>BRB (13.30uur)            | J. MARTENS/L. KIREJEW<br>4de kamer RVA/ZIV  | S. RASKIN/R. SMETS<br>4de kamer RVA/ZIV  |



## DIENSTREGELING GERECHTELIJK JAAR 2014-2015 - AFDELING ANTWERPEN, APRIL – MEI – JUNI 2015

| WEEK | MAANDAG  | DINSDAG  | WOENSDAG   | DONDERDAG  | VRIJDAG   |
|------|--|--|--|--|---|
| 1    | J.GOEMANS/S.VDEYNDE<br>1 <sup>ste</sup> kamer inleidingen<br>2de kamer CB<br>inleidingen<br>zaal G   | H. CROISIAU/A. DE PRINS<br>3de kamer<br>inleidingen CA<br>ZAAL G   | A. ARIEN /W. HAES<br>2de kamer CB<br>1 <sup>ste</sup> kamer<br>inleidingen kort geding (9 u)<br>zaal G<br><br>D.TORFS/R.SMETS<br>10 <sup>de</sup> kamer<br>Pens/JV/OCMW/IB/RKW/<br>IGO/LEEFLOON<br>inleidingen<br>zaal H | S. RASKIN/M. VAN LOO<br>8 <sup>e</sup> kamer CSR<br>zaal G<br><br>H. CROISIAU/R. SMETS<br>4 <sup>de</sup> kamer ZIV<br>zaal H  | A.ARIEN/A. DE PRINS<br>2de kamer CB<br>zaal G<br><br>D.TORFS/A.VAREMAN<br>M. VAN LOO<br>5 <sup>de</sup> kamer ZST (sept-okt-dec-mrt-juni)<br>inleidingen<br>+ 2 <sup>de</sup> kamer (nov-feb-apr)<br>zaal I |
| 2    | J.GOEMANS/S.VDEYNDE<br>2de kamer CB<br>zaal G<br><br>M.ZEGERS/P.DEVOCHT<br>7de kamer AO/BZ<br>inleidingen<br>zaal H<br><br>L.BOEYKENS/C.VAN HOOF<br>BRB (14.30uur)<br>zaal H           | H.CROISIAU/A. DE PRINS<br>3de kamer CA<br>zaal G<br><br>G.ADRIAENSSENS/R. NILIS<br>4de kamer ZIV/(RVA)<br>inleidingen<br>zaal H  | A.ARIEN/W. HAES<br>2de kamer CB<br>1 <sup>ste</sup> kamer<br>inleidingen kort geding (9 u)<br>zaal G<br><br>D. TORFS/R. SMETS<br>10 <sup>de</sup> kamer<br>Pens/JV/OCMW/IB/RKW/<br>IGO/LEEFLOON<br>zaal H                | G.ADRIAENSSENS/R. NILIS<br>4 <sup>de</sup> kamer RVA/(ZIV)<br>zaal H<br><br>M.ZEGERS/P.DEVOCHT<br>6 <sup>de</sup> kamer MIV (+ 4 <sup>de</sup> kamer ZIV)<br>inleidingen<br>zaal G<br><br>A. VAREMAN<br>soc.strafrecht                               | J.GOEMANS/S.VANDENEYNDE<br>2 <sup>de</sup> kamer CB<br>zaal G<br><br>J.VERHAERT/C. TIELENS<br>9 <sup>de</sup> kamer RSZ/SLO/AG<br>inleidingen<br>zaal H   |
| 3    | J.GOEMANS/S.VDEYNDE<br>2de kamer CB<br>zaal G  | H. CROISIAU/A. DE PRINS<br>3de kamer CA<br>zaal G  | D. TORFS/W. HAES<br>2 <sup>de</sup> kamer CB<br>1 <sup>ste</sup> kamer<br>inleidingen kort geding (9 u)<br>zaal G<br><br>S.RASKIN/R. SMETS<br>10 <sup>de</sup> kamer<br>OCMW<br>zaal H                                   | G.ADRIAENSSENS/R. NILIS<br>4 <sup>de</sup> kamer RVA/(ZIV)<br>zaal H   | A.ARIEN/A. DE PRINS<br>2 <sup>de</sup> kamer CB<br>zaal G   |
| 4    | J.GOEMANS/S.VDEYNDE<br>2 <sup>de</sup> kamer CB<br>zaal G<br><br>M.ZEGERS/P.DEVOCHT<br>7 <sup>de</sup> kamer AO/BZ<br>zaal H<br><br>L.BOEYKENS/C. VAN HOOF<br>BRB (14.30uur)<br>zaal H | G.ADRIAENSSENS/R. NILIS<br>4de kamer ZIV (sept-okt-jan-mrt-mei)<br>RVA (nov-feb-apr-juni)<br>zaal H<br><br>H. CROISIAU/A. DE PRINS<br>2 <sup>de</sup> kamer CB<br>zaal G | A. ARIEN/W. HAES<br>2 <sup>de</sup> kamer CB<br>1 <sup>ste</sup> kamer<br>inleidingen kort geding (9 u)<br>zaal G<br><br>D.TORFS/M. VANLOO<br>8 <sup>ste</sup> kamer CSR<br>inleidingen<br>zaal H                        | G.ADRIAENSSENS/R. NILIS<br>4 <sup>de</sup> kamer RVA/(ZIV)<br>zaal H<br><br>M. ZEGERS/P. DEVOCHT<br>6 <sup>de</sup> kamer MIV (sept-nov-jan-mrt-mei) + 7 <sup>de</sup><br>kamer Arb.org (feb-apr-juni)<br>zaal G<br><br>A. VAREMAN<br>soc.strafrecht | A.VAREMAN/W. HAES<br>2 <sup>de</sup> kamer CB<br>zaal G<br><br>J.VERHAERT/C. TIELENS<br>9 <sup>de</sup> kamer RSZ/SLO/AG<br>zaal H  |

| WEEK | MAANDAG  | DINSDAG   | WOENSDAG  | DONDERDAG   | VRIJDAG  |
|------|--|---|---|---|--|
| 1    | J. VERHAVERT/N. VANHEES<br>3 <sup>de</sup> kamer CA    | P.CEUPPENS/N. VANHEES<br>2de kamer CB<br>inleidingen<br><br>1 <sup>ste</sup> kamer en kort geding (13.30uur)<br>inleidingen | J.MARTENS/L. KIREJEW<br>3de kamer CA<br>inleidingen   | J. MARTENS/.KIREJEW<br>4de kamer RVA/ZIV<br>inleidingen   | P. CEUPPENS/N. VANHEES<br>6de kamer MIV<br>inleidingen<br><br>+ 4de kamer ZIV  |
| 2    | P.CEUPPENS/N.VANHEES<br>4 <sup>de</sup> kamer ZIV      |   | J.VERHAVERT/S. WEEKERS<br>9de kamer RSZ/SLO/AG<br>inleidingen<br><br>L.BOEYKENS/S.WEEKERS<br>BRB (13.30uur) | J. MARTENS/L.KIREJEW<br>7de kamer AO/BZ   | S. RASKIN/R. SMETS<br>4 <sup>de</sup> kamer ZIV/RVA  |
| 3    | M. ZEGERS/P. DEVOCHT<br>7de kamer AO/BZ<br>inleidingen | P.CEUPPENS/N.VANHEES<br>2de kamer CB<br><br>1 <sup>ste</sup> kamer<br>inleidingen kort geding (13.30uur)                    |   | J. MARTENS/L.KIREJEW<br>4de kamer RVA/ZIV<br><br>J. MARTENS/S.WEEKERS<br>9 <sup>de</sup> kamer RSZ/SLO/AG<br>mei en juni 2015 | D.TORFS/S.RASKIN/M. VAN LOO<br>10 <sup>de</sup> kamer<br>(OCMW/PENS/JV/RKW/IB/<br>IGO/LEEFLOON)<br>(10 uur)<br>inleidingen<br><br>D.TORFS/S.RASKIN/M. VAN LOO<br>5 <sup>de</sup> kamer ZST (11.00 uur)<br>inleidingen<br><br>D.TORFS/S. RASKIN/M.VAN LOO<br>8 <sup>ste</sup> kamerCSR (14.00 uur)<br>inleidingen |
| 4    |  | P.CEUPPENS/N. VANHEES<br>2de kamer CB   | J.VERHAVERT/N. VANHEES<br>2 <sup>de</sup> kamer CB<br><br>L.BOEYKENS/S.WEEKERS<br>BRB (13.30uur)            | J. MARTENS/L. KIREJEW<br>4de kamer RVA/ZIV  | S. RASKIN/R. SMETS<br>4de kamer RVA/ZIV  |

DIENSTREGELING GERECHTELIJK JAAR 2015-2016 - AFDELING ANTWERPEN

| WEEK | MAANDAG  | DINSDAG  | WOENSDAG  | DONDERDAG  | VRIJDAG  |
|------|--|--|---|--|--|
| 1    | J.GOEMANS/S.VDEYNDE<br>1 <sup>ste</sup> kamer inleidingen<br>2de kamer CB<br>inleidingen<br>zaal G   | H. CROISIAU/A. DE PRINS<br>3de kamer<br>inleidingen CA<br>ZAAL G   | A. ARIEN /W. HAES<br>2de kamer CB<br>1 <sup>ste</sup> kamer<br>inleidingen kort geding (9 u)<br>zaal G<br><br>D. TORFS/R.SMETS<br>10 <sup>de</sup> kamer<br>Pens/JV/OCMW/IB/RKW/<br>IGO/LEEFLOON<br>inleidingen<br>zaal H | S. RASKIN/M. VANLOO<br>8 <sup>e</sup> kamer CSR<br>zaal G<br><br>H. CROISIAU/R. SMETS<br>4 <sup>de</sup> kamer ZIV<br>zaal H   | D.TORFS/A.VAREMAN<br>W. HAES<br>5 <sup>de</sup> kamer ZST (sept-dec-feb-juni)<br>inleidingen<br>+ 2 <sup>de</sup> kamer (okt-nov-mrt-mei)<br>zaal I    |
| 2    | J.GOEMANS/S.VDEYNDE<br>2de kamer CB<br>zaal G<br><br>M.ZEGERS/P.DEVOCHT<br>7de kamer AO/BZ<br>inleidingen<br>zaal H<br><br>L.BOEYKENS/C.VAN HOOF<br>BRB (14.30uur)<br>zaal H           | H.CROISIAU/A. DE PRINS<br>3de kamer CA<br>zaal G<br><br>G.ADRIAENSSENS/R. NILIS<br>4de kamer ZIV/(RVA)<br>inleidingen<br>zaal H  | A.ARIEN/W. HAES<br>2de kamer CB<br>1 <sup>ste</sup> kamer<br>inleidingen kort geding (9 u)<br>zaal G<br><br>D. TORFS/R. SMETS<br>10 <sup>de</sup> kamer<br>Pens/JV/OCMW/IB/RKW/<br>IGO/LEEFLOON<br>zaal H                 | G.ADRIAENSSENS/R. NILIS<br>4 <sup>de</sup> kamer RVA/(ZIV)<br>zaal H<br><br>M.ZEGERS/P.DEVOCHT<br>6 <sup>de</sup> kamer MIV<br>Aangevuld met 7 <sup>de</sup> kamer AO/BZ<br>inleidingen<br>zaal G<br><br>A. VAREMAN<br>soc.strafrecht                  | J.GOEMANS/S.VANDENEYNDE<br>2 <sup>de</sup> kamer CB<br>zaal G<br><br>J.VERHAVERT/ W. HAES<br>9 <sup>de</sup> kamer RSZ/SLO/AG<br>inleidingen<br>zaal H |
| 3    | J.GOEMANS/S.VDEYNDE<br>2de kamer CB<br>zaal G  | H. CROISIAU/A. DE PRINS<br>3de kamer CA<br>zaal G  | D. TORFS/W. HAES<br>2 <sup>de</sup> kamer CB<br>1 <sup>ste</sup> kamer<br>inleidingen kort geding (9 u)<br>zaal G<br>S.RASKIN/R. SMETS<br>10 <sup>de</sup> kamer<br>OCMW<br>zaal H  | G.ADRIAENSSENS/R. NILIS<br>4 <sup>de</sup> kamer RVA/(ZIV)<br>zaal H   | A.ARIEN/A. DE PRINS<br>2 <sup>de</sup> kamer CB<br>zaal G  |
| 4    | J.GOEMANS/S.VDEYNDE<br>2 <sup>de</sup> kamer CB<br>zaal G<br><br>M.ZEGERS/P.DEVOCHT<br>7 <sup>de</sup> kamer AO/BZ<br>zaal H<br><br>L.BOEYKENS/C. VAN HOOF<br>BRB (14.30uur)<br>zaal H | G.ADRIAENSSENS/R. NILIS<br>4de kamer ZIV (sept-okt-jan-mrt-mei)<br>RVA (nov-feb-apr-juni)<br>zaal H<br><br>H. CROISIAU/A. DE PRINS<br>3 <sup>de</sup> kamer CA<br>zaal G | A. ARIEN/W. HAES<br>2 <sup>de</sup> kamer CB<br>1 <sup>ste</sup> kamer<br>inleidingen kort geding (9 u)<br>zaal G<br><br>D.TORFS/M. VANLOO<br>8 <sup>ste</sup> kamer CSR<br>inleidingen<br>zaal H                         | G.ADRIAENSSENS/R. NILIS<br>4 <sup>de</sup> kamer RVA/(ZIV)<br>zaal H<br><br>M. ZEGERS/P. DEVOCHT<br>6 <sup>de</sup> kamer MIV (sept-nov-jan-mrt-mei) + 7 <sup>de</sup><br>kamer AO/BZ (okt-feb-apr-juni)<br>zaal G<br><br>A. VAREMAN<br>soc.strafrecht | A.VAREMAN/W. HAES<br>2 <sup>de</sup> kamer CB<br>zaal G<br><br>J.VERHAVERT/ S.VDEYNDE<br>9 <sup>de</sup> kamer RSZ/SLO/AG<br>zaal H                    |

| WEEK | MAANDAG  | DINSDAG   | WOENSDAG  | DONDERDAG  | VRIJDAG   |
|------|--|---|---|--|---|
| 1    | J. VERHAVERT/S. WEEKERS<br>3 <sup>de</sup> kamer CA    | P.CEUPPENS/N. VANHEES<br>2de kamer CB<br>inleidingen<br><br>1 <sup>ste</sup> kamer en kort geding (13.30uur)<br>inleidingen | J.MARTENS/L. KIREJEW<br>3de kamer CA<br>inleidingen   | J. MARTENS/L. KIREJEW<br>4de kamer RVA/ZIV(+ eventueel aangevuld<br>met 7 <sup>de</sup> kamer AO/BZ)<br>inleidingen  | P. CEUPPENS/N. VANHEES<br>6de kamer MIV<br>inleidingen  |
| 2    | P.CEUPPENS/N. VANHEES<br>4 <sup>de</sup> kamer ZIV     |   | J.VERHAVERT/S. WEEKERS<br>9de kamer RSZ/SLO/AG<br>inleidingen<br><br>L.BOEYKENS/S.WEEKERS<br>BRB (13.30uur) | J. MARTENS/L. KIREJEW<br>4 <sup>de</sup> kamer RVA/ZIV<br>(+ eventueel aangevuld met 7 <sup>de</sup> kamer<br>AO/BZ) | S. RASKIN/R. SMETS<br>9 <sup>de</sup> kamer RSZ/SLO/AG  |
| 3    | M. ZEGERS/P. DEVOCHT<br>7de kamer AO/BZ<br>inleidingen | P.CEUPPENS/N.VANHEES<br>2de kamer CB<br><br>1 <sup>ste</sup> kamer<br>inleidingen kort geding (13.30uur)                    | A.ARIEN/A. DE PRINS<br>2de kamer CB   | J. MARTENS/L. KIREJEW<br>4de kamer RVA/ZIV (+ eventueel aangevuld<br>met 7 <sup>de</sup> kamer AO/BZ)                | S.RASKIN/M. VAN LOO<br>10 <sup>de</sup> kamer<br>OCMW/PENS/JV/RKW/JB/<br>IGO/LEEFLOON<br>(10 uur)<br>inleidingen<br><br>D.TORFS/S.RASKIN/M. VAN LOO<br>5 <sup>de</sup> kamer ZST (11.00 uur) (okt-jan-mrt-<br>mei)<br>inleidingen<br><br>S. RASKIN/M.VAN LOO<br>8 <sup>ste</sup> kamer CSR (14.00 uur)<br>inleidingen |
| 4    |  | P.CEUPPENS/N. VANHEES<br>2de kamer CB   | J.VERHAVERT/N. VANHEES<br>2 <sup>de</sup> kamer CB<br><br>L.BOEYKENS/S.WEEKERS<br>BRB (13.30uur)            | J. MARTENS/L. KIREJEW<br>4de kamer RVA/ZIV (+ eventueel aangevuld<br>met 7 <sup>de</sup> kamer AO/BZ)                |   |

## DIENSTREGELING GERECHTELIJK JAAR 2015-2016 - AFDELING ANTWERPEN tot 30 november 2015

| WEEK | MAANDAG  | DINSDAG   | WOENSDAG  | DONDERDAG  | VRIJDAG  |                         |
|------|--|---|---|--|--|-------------------------|
| 1    | J.GOEMANS/S.VDEYNDE<br>1 <sup>ste</sup> kamer inleidingen<br>2de kamer CB<br>Inleidingen<br><br>zaal G   | H. CROISIAU/A. DE PRINS<br>3de kamer<br>inleidingen CA<br><br>ZAAL G  | A. ARIEN /W. HAES<br>2de kamer CB<br>1 <sup>ste</sup> kamer<br>inleidingen kort geding (9 u)<br>zaal G<br>D.TORFS/R.SMETS<br>10 <sup>de</sup> kamer<br>Pens/JV/OCMW/IB/RKW/<br>IGO/LEEFLOON/eventueel aan te<br>vullen met 4 <sup>de</sup> kamer RVA<br>inleidingen<br>zaal H | S. RASKIN/M. VANLOO<br>8 <sup>e</sup> kamer CSR<br>zaal G<br><br>H. CROISIAU/R. SMETS<br>4 <sup>de</sup> kamer ZIV/ eventueel aan te<br>vullen met RVA<br><br>zaal H   | D.TORFS/A.VAREMAN<br>W. HAES<br>5 <sup>de</sup> kamer ZST (sept-dec-feb-<br>juni)<br>inleidingen<br>+ 2 <sup>de</sup> kamer (okt-nov)<br>+ 4 <sup>de</sup> kamer RVA (mrt-mei)<br><br>zaal I | JE                      |
| 2    | J.GOEMANS/S.VDEYNDE<br>2de kamer CB<br>zaal G<br><br>M.ZEGERS/P.DEVOCHT<br>7de kamer AO/BZ<br>inleidingen<br>zaal H<br><br>L.BOEYKENS/C.VAN HOOF<br>BRB (14.30uur)<br>zaal H           | H.CROISIAU/A. DE PRINS<br>3de kamer CA<br>zaal G<br><br>G.ADRIAENSENS/R. NILIS<br>4de kamer ZIV/(RVA)<br>inleidingen<br>zaal H  | A.ARIEN/W. HAES<br>2de kamer CB<br>1 <sup>ste</sup> kamer<br>inleidingen kort geding (9 u)<br>zaal G<br><br>D. TORFS/R. SMETS<br>10 <sup>de</sup> kamer<br>Pens/JV/OCMW/IB/RKW/<br>IGO/LEEFLOON/eventueel aan te<br>vullen met 4 <sup>de</sup> kamer RVA<br>zaal H            | G.ADRIAENSENS/R. NILIS<br>4 <sup>de</sup> kamer RVA/(ZIV)<br>zaal H<br><br>M.ZEGERS/P.DEVOCHT<br>6 <sup>de</sup> kamer MIV<br>Aangevuld met 7 <sup>de</sup> kamer AO/BZ<br>inleidingen<br>zaal G<br><br>A. VAREMAN<br>soc.strafrecht                       | J.GOEMANS/S.VDENENDE<br>2 <sup>de</sup> kamer CB<br>zaal G<br><br>J.VERHAERT/ W. HAES<br>9 <sup>de</sup> kamer RSZ/SLO/AG<br>inleidingen<br>zaal H   | FS<br><br>JE<br><br>IVO |
| 3    | J.GOEMANS/S.VDEYNDE<br>2de kamer CB<br>zaal G  | H. CROISIAU/A. DE PRINS<br>3de kamer CA<br>zaal G   | D. TORFS/W. HAES<br>2 <sup>de</sup> kamer CB<br>1 <sup>ste</sup> kamer<br>inleidingen kort geding (9 u)<br>zaal G<br>S.RASKIN/R. SMETS<br>10 <sup>de</sup> kamer<br>OCMW/eventueel aan te vullen<br>met 4 <sup>de</sup> kamer RVA<br>zaal H                                   | G.ADRIAENSENS/R. NILIS<br>4 <sup>de</sup> kamer RVA/(ZIV)<br>zaal H<br><br>A.VAREMAN<br>Soc.strafkamer (om 2 maand)  | A.ARIEN/A. DE PRINS<br>2 <sup>de</sup> kamer CB<br>zaal G  | JE<br><br>IVO           |
| 4    | J.GOEMANS/S.VDEYNDE<br>2 <sup>de</sup> kamer CB<br>zaal G<br><br>M.ZEGERS/P.DEVOCHT<br>7 <sup>de</sup> kamer AO/BZ<br>zaal H<br><br>L.BOEYKENS/C. VAN HOOF<br>BRB (14.30uur)<br>zaal H | G.ADRIAENSENS/R. NILIS<br>4de kamer ZIV (sept-okt-jan-mrt-<br>mei)<br>RVA (nov-feb-apr-juni)<br>zaal H<br><br>H. CROISIAU/A. DE PRINS<br>3 <sup>de</sup> kamer CA<br>zaal G | A. ARIEN/W. HAES<br>2 <sup>de</sup> kamer CB<br>1 <sup>ste</sup> kamer<br>inleidingen kort geding (9 u)<br>zaal G<br><br>D.TORFS/M. VANLOO<br>8 <sup>ste</sup> kamer CSR<br>inleidingen<br>zaal H   | G.ADRIAENSENS/R. NILIS<br>4 <sup>de</sup> kamer RVA/(ZIV)<br>zaal H<br><br>M. ZEGERS/P. DEVOCHT<br>6 <sup>de</sup> kamer MIV (sept-nov-jan-mrt-<br>mei) + 7 <sup>de</sup> kamer AO/BZ (okt-feb-<br>apr-juni)<br>zaal G<br><br>A. VAREMAN<br>soc.strafrecht | A.VAREMAN/W. HAES<br>2 <sup>de</sup> kamer CB<br>zaal G<br><br>J.VERHAERT/ S.VDEYNDE<br>9 <sup>de</sup> kamer RSZ/SLO/AG<br>zaal H   | FS<br><br>JE<br><br>IVO |

## DIENSTREGELING GERECHTELIJK JAAR 2015-2016 - AFDELING HASSELT tot 30 november 2015

| WEEK | MAANDAG  |    | DINSDAG  |  | WOENSDAG   |    | DONDERDAG  |    | VRIJDAG   |              |
|------|--|----|--|--|--|----|--|----|---|--------------|
| 1    | J. VERHAERT/S. WEEKERS<br>3 <sup>de</sup> kamer CA     |    | P.CEUPPENS/N. VANHEES<br>2de kamer CB<br>inleidingen<br><br>1 <sup>ste</sup> kamer en kort geding<br>(13.30uur)<br>inleidingen |  | J.MARTENS/L. KIREJEW<br>3de kamer CA<br>inleidingen  |    | J. MARTENS/L. KIREJEW<br>4de kamer RVA/ZIV(+ eventueel<br>aangevuld met 7 <sup>de</sup> kamer AO/BZ)<br>inleidingen  | JD | P. CEUPPENS/N. VANHEES<br>6de kamer MIV<br>inleidingen  | IVO          |
| 2    | P.CEUPPENS/N. VANHEES<br>4 <sup>de</sup> kamer ZIV     | JD |  |  | J.VERHAERT/S. WEEKERS<br>9de kamer RSZ/SLO/AG<br>inleidingen<br><br>L.BOEYKENS/S.WEEKERS<br>BRB (13.30uur) | JE | J. MARTENS/L. KIREJEW<br>4 <sup>de</sup> kamer RVA/ZIV<br>(+ eventueel aangevuld met 7 <sup>de</sup><br>kamer AO/BZ) | JD | S. RASKIN/R. SMETS<br>9 <sup>de</sup> kamer RSZ/SLO/AG  | IVO          |
| 3    | M. ZEGERS/P. DEVOCHT<br>7de kamer AO/BZ<br>inleidingen |    | P.CEUPPENS/N.VANHEES<br>2de kamer CB<br><br>1 <sup>ste</sup> kamer<br>inleidingen kort geding<br>(13.30uur)                    |  | A.ARIEN/A. DE PRINS<br>2de kamer CB  |    | J. MARTENS/L. KIREJEW<br>4de kamer RVA/ZIV (+ eventueel<br>aangevuld met 7 <sup>de</sup> kamer AO/BZ)                | JD | S.RASKIN/M. VAN LOO<br>10 <sup>de</sup> kamer<br>OCMW/PENS/JV/RKW/JB/<br>IGO/LEEFLOON<br>(10 uur)<br>inleidingen<br><br>D.TORFS/S.RASKIN/M. VAN<br>LOO<br>5 <sup>de</sup> kamer ZST (11.00 uur)<br>(okt-jan-mrt-mei)<br>inleidingen<br><br>S. RASKIN/M.VAN LOO<br>8 <sup>ste</sup> kamer CSR (14.00 uur)<br>inleidingen | JE<br><br>JE |
| 4    |  |    | P.CEUPPENS/N. VANHEES<br>2de kamer CB  |  | J.VERHAERT/N. VANHEES<br>2 <sup>de</sup> kamer CB<br><br>L.BOEYKENS/S.WEEKERS<br>BRB (13.30uur)            |    | J. MARTENS/L. KIREJEW<br>4de kamer RVA/ZIV (+ eventueel<br>aangevuld met 7 <sup>de</sup> kamer AO/BZ)                | JD |   |              |

## DIENSTREGELING GERECHTELIJK JAAR 2015-2016 - AFDELING ANTWERPEN vanaf 1 december 2015

| WEEK | MAANDAG  | DINSDAG  | WOENSDAG  | DONDERDAG  | VRIJDAG   |                         |    |
|------|--|--|---|--|---|-------------------------|----|
| 1    | J.GOEMANS/S.VDEYNDE<br>1 <sup>ste</sup> kamer inleidingen<br>2de kamer CB<br>Inleidingen<br><br>zaal G   | H. CROISIAU/A. de SMALEN<br>3de kamer<br>inleidingen CA<br><br>ZAAL G  | A. ARIEN /W. HAES<br>2de kamer CB<br>1 <sup>ste</sup> kamer<br>inleidingen kort geding (9 u)<br>zaal G<br>D.TORFS/R.SMETS<br>10 <sup>de</sup> kamer<br>Pens/JV/OCMW/JB/RKW/<br>IGO/LEEFLOON/eventueel aan te<br>vullen met 4 <sup>de</sup> kamer RVA<br>inleidingen<br>zaal H | S. RASKIN/M. VANLOO<br>8 <sup>de</sup> kamer CSR<br>zaal G<br><br>H. CROISIAU/R. SMETS<br>4 <sup>de</sup> kamer ZIV/ eventueel aan te<br>vullen met RVA<br><br>zaal H  | D.TORFS/A.VAREMAN<br>A. de SMALEN<br>5 <sup>de</sup> kamer ZST (sept-dec-feb-<br>juni)<br>inleidingen<br>+ 2 <sup>de</sup> kamer (okt-nov) W.HAES<br>+ 4 <sup>de</sup> kamer RVA (mrt-mei)<br>R.SMETS<br><br>zaal I | JE                      |    |
| 2    | J.GOEMANS/S.VDEYNDE<br>2de kamer CB<br>zaal G<br><br>M.ZEGERS/P.DEVOCHT<br>7de kamer AO/BZ<br>inleidingen<br>zaal H<br><br>L.BOEYKENS/C.VAN HOOF<br>BRB (14.30uur)<br>zaal H           | H.CROISIAU/A. de SMALEN<br>3de kamer CA<br>zaal G<br><br>G.ADRIAENSENS/R. NILIS<br>4de kamer ZIV/(RVA)<br>inleidingen<br>zaal H  | A.ARIEN/W. HAES<br>2de kamer CB<br>1 <sup>ste</sup> kamer<br>inleidingen kort geding (9 u)<br>zaal G<br><br>D. TORFS/A. DE PRINS<br>10 <sup>de</sup> kamer<br>Pens/JV/OCMW/JB/RKW/<br>IGO/LEEFLOON/eventueel aan te<br>vullen met 4 <sup>de</sup> kamer RVA<br>zaal H         | G.ADRIAENSENS/R. NILIS<br>4 <sup>de</sup> kamer RVA/(ZIV)<br>zaal H<br><br>M.ZEGERS/P.DEVOCHT<br>6 <sup>de</sup> kamer MIV<br>Aangevuld met 7 <sup>de</sup> kamer AO/BZ<br>inleidingen<br>zaal G<br><br>A. VAREMAN<br>soc.strafrecht                       | J.GOEMANS/S.VDEN EYNDE<br>2 <sup>de</sup> kamer CB<br>zaal G<br><br>J.VERHAERT/ W. HAES<br>9 <sup>de</sup> kamer RSZ/SLO/AG<br>inleidingen<br>zaal H  | FS<br><br>JE<br><br>IVO | FS |
| 3    | J.GOEMANS/S.VDEYNDE<br>2de kamer CB<br>zaal G  | H. CROISIAU/A. de SMALEN<br>3de kamer CA<br>zaal G   | D. TORFS/A. de SMALEN<br>2 <sup>de</sup> kamer CB<br>1 <sup>ste</sup> kamer<br>inleidingen kort geding (9 u)<br>zaal G<br>S.RASKIN/R. SMETS<br>10 <sup>de</sup> kamer<br>OCMW/eventueel aan te vullen<br>met 4 <sup>de</sup> kamer RVA<br>zaal H                              | G.ADRIAENSENS/R. NILIS<br>4 <sup>de</sup> kamer RVA/(ZIV)<br>zaal H<br><br>A.VAREMAN<br>Soc.strafkamer (om 2 maand)  | A.ARIEN/A. DE PRINS<br>2 <sup>de</sup> kamer CB<br>zaal G   | JE<br><br>IVO           |    |
| 4    | J.GOEMANS/S.VDEYNDE<br>2 <sup>de</sup> kamer CB<br>zaal G<br><br>M.ZEGERS/P.DEVOCHT<br>7 <sup>de</sup> kamer AO/BZ<br>zaal H<br><br>L.BOEYKENS/C. VAN HOOF<br>BRB (14.30uur)<br>zaal H | G.ADRIAENSENS/R. NILIS<br>4de kamer ZIV (sept-okt-jan-mrt-<br>mei)<br>RVA (nov-feb-apr-juni)<br>zaal H<br><br>H. CROISIAU/A. de SMALEN<br>3 <sup>de</sup> kamer CA<br>zaal G | A. ARIEN/W. HAES<br>2 <sup>de</sup> kamer CB<br>1 <sup>ste</sup> kamer<br>inleidingen kort geding (9 u)<br>zaal G<br><br>D.TORFS/A. DE PRINS<br>8 <sup>ste</sup> kamer CSR<br>inleidingen<br>zaal H   | G.ADRIAENSENS/R. NILIS<br>4 <sup>de</sup> kamer RVA/(ZIV)<br>zaal H<br><br>M. ZEGERS/P. DEVOCHT<br>6 <sup>de</sup> kamer MIV (sept-nov-jan-mrt-<br>mei) + 7 <sup>de</sup> kamer AO/BZ (okt-feb-<br>apr-juni)<br>zaal G<br><br>A. VAREMAN<br>soc.strafrecht | A.VAREMAN/A. DE PRINS<br>2 <sup>de</sup> kamer CB<br>zaal G<br><br>J.VERHAERT/ W. HAES<br>9 <sup>de</sup> kamer RSZ/SLO/AG<br>zaal H  | FS<br><br>JE<br><br>IVO | FS |

## DIENSTREGELING GERECHTELIJK JAAR 2015-2016 - AFDELING HASSELT vanaf 1 december 2015

| WEEK | MAANDAG  | DINSDAG  | WOENSDAG   | DONDERDAG  | VRIJDAG  |              |
|------|--|--|--|--|--|--------------|
| 1    | J. VERHAERT/N. VANHEES<br>3 <sup>de</sup> kamer CA     | P.CEUPPENS/ N.VANHEES<br>2de kamer CB<br>inleidingen<br><br>1 <sup>ste</sup> kamer en kort geding<br>(13.30uur)<br>inleidingen | J.MARTENS/L. KIREJEW<br>3de kamer CA<br>inleidingen  | J. MARTENS/L. KIREJEW<br>4de kamer RVA/ZIV(+ eventueel<br>aangevuld met 7 <sup>de</sup> kamer AO/BZ)<br>inleidingen            | JD<br><br>P. CEUPPENS/M. VAN LOO<br>6de kamer MIV<br>inleidingen   | IVO          |
| 2    | P.CEUPPENS/N. VANHEES<br>4 <sup>de</sup> kamer ZIV     | JD   | J.VERHAERT/S. WEEKERS<br>9de kamer RSZ/SLO/AG<br>inleidingen<br><br>L.BOEYKENS/S.WEEKERS<br>BRB (13.30uur) | JE<br><br>J. MARTENS/L. KIREJEW<br>4 <sup>de</sup> kamer RVA/ZIV<br>(+ eventueel aangevuld met 7 <sup>de</sup><br>kamer AO/BZ) | JD<br><br>S. RASKIN/R. SMETS<br>9 <sup>de</sup> kamer RSZ/SLO/AG   | IVO          |
| 3    | M. ZEGERS/P. DEVOCHT<br>7de kamer AO/BZ<br>inleidingen | P.CEUPPENS/ N.VANHEES<br>2de kamer CB<br><br>1 <sup>ste</sup> kamer<br>inleidingen kort geding (13.30uur)                      | A.ARIEN/A. DE PRINS<br>2de kamer CB  | J. MARTENS/L. KIREJEW<br>4de kamer RVA/ZIV (+ eventueel<br>aangevuld met 7 <sup>de</sup> kamer AO/BZ)                          | JD<br><br>S.RASKIN/M. VAN LOO<br>10 <sup>de</sup> kamer<br>OCMW/PENS/JV/RKW/JB/ IGO/LEEFLOON<br>(10 uur)<br>inleidingen<br><br>D.TORFS/S.RASKIN/M. VAN LOO<br>5 <sup>de</sup> kamer ZST (11.00 uur) (okt-jan-mrt-<br>mei)<br>inleidingen<br><br>S. RASKIN/M.VAN LOO<br>8 <sup>ste</sup> kamer CSR (14.00 uur)<br>inleidingen | JE<br><br>JE |
| 4    |  | P.CEUPPENS/N. VANHEES<br>2de kamer CB  | J.VERHAERT/N. VANHEES<br>2 <sup>de</sup> kamer CB<br><br>L.BOEYKENS/S.WEEKERS<br>BRB (13.30uur)            | J. MARTENS/L. KIREJEW<br>4de kamer RVA/ZIV (+ eventueel<br>aangevuld met 7 <sup>de</sup> kamer AO/BZ)                          | JD   |              |

Bijkomende opmerkingen: deze dienstregelingen werden meermaals aangepast omwille van fluctuaties in de instroom van dossier