

De jaarlijkse statistieken van de hoven en de rechtbanken

Gegevens 2010



Anvers	1902	1248	199	498	1159
Anvers II	666	16158	137	21	14854
Anvers III	815	3315	279	367	1140
Anvers IV	1723	5290	2900	15	2033
Anvers V	1296	3305	3050	12	1616
Anvers VI	1702	2196	15244	15	8795
Anvers VII	2611	3123	1149	8	2745
Anvers VIII	6156	278	18692	190	785
Anvers IX	926	1281	26516	4121	458
Anvers X	9440	305	263	42	61255
Anvers XI	6303	127	127	08	768
Anvers XII	1216	1350	327	237	1574
Boom	883	5235	235	09	1132
Brasschaat	981	3164	122	42	1159
Kapellen	507	4154	130	246	671
Kontich	497	3173	116	667	896
Schilde	1111	10128	112	612	3254
Zandhoven	763	3213	3120	987	965
Arr. judic. Anvers	1878	7240	3452	591	1515
Heist-op-den-Berg	913	5150	126	240	1068
Lierre	1969	1243	157	869	2222
Malmes	2966	1036	2917	163	3593
Willebroek	731	4197	1554	894	7896
Arr. judic. Malmes	6579	20957	729	228	3375
Arendonk	2233	3138	1063	9238	923
Geel	885	0152	11042	61043	610

> Politieparket



Federale Overheidsdienst
Justitie

.be

Met dank aan het personeel van de Politieparketten en de stafdienst ICT (FOD Justitie).

Het gebruik van de inhoud van deze publicatie als toelichting of bewijsvoering in een artikel of een boek is toegestaan, mits de bron duidelijk en nauwkeurig wordt vermeld.

Vast Bureau Statistiek en Werklastmeting (VBSW)

Leuvenseplein 4

1000 Brussel

Tel. 02/210.56.23

Fax 02/210.55.64

Email : stat@just.fgov.be

Website : <http://www.just.fgov.be>, onder de sectie 'Statistieken'.

<http://www.vbsw-bpsm.be>

Politieparket

Inleiding

Op 1 september 2008 werden de medewerkers en de bevoegdheden van de vroegere Afdeling Statistieken van de FOD Justitie overgenomen door het Vast Bureau Statistiek en Werklastmeting (VBSW). Het VBSW werd opgericht in het kader van het Protocol "project werklastmeting bij hoven en rechtbanken" dat op 4 juni 2008 werd ondertekend door de minister van Justitie, vertegenwoordigers van de FOD Justitie en vertegenwoordigers van de magistratuur (zetel)¹. Voortaan staat het VBSW in voor het aanmaken van de activiteitenstatistieken van de hoven en rechtbanken (zetel).

Van een moderne justitie mag verwacht worden dat zij op een transparante manier communiceert over haar activiteiten. Het Vast Bureau Statistiek en Werklastmeting wil in dit kader een bijdrage leveren door het publiceren van toegankelijke activiteitenstatistieken, die aan alle geïnteresseerden moeten toelaten zich een duidelijk beeld te vormen over de activiteiten van de verschillende rechtscolleges.

De cijfergegevens in deze publicatie worden waar nodig toegelicht en beschreven in de rubriekbespreking, die de leidraad vormt voor het interpreteren van de cijfers voor het kalenderjaar 2010 (1 januari 2010 tot en met 31 december 2010). In de statistische publicatiebladen treft u telkens horizontaal de rubrieken aan en verticaal de politieparketten. De in het cursief aangeduide cijfergegevens werden door de rechtbanken van eerste aanleg manueel gecorrigeerd.

Meer informatie over de gehanteerde gerechtelijke begrippen, de bronnen inzake gerechtelijke en aanverwante statistieken, de bevolkingscijfers per gerechtelijk arrondissement en de indeling van de gemeenten volgens de gerechtelijke en administratieve arrondissementen kan u terugvinden in enkele bijlagen, die u kunt raadplegen via de website van de FOD Justitie².

De activiteitenstatistieken van de politieparketten worden, zoals de activiteitenstatistieken van de rechtbanken van eerste aanleg, sinds 2000 gepubliceerd. De activiteitenstatistieken van de vrederegerechten, de rechtbanken van koophandel en de politierechtbanken worden gepubliceerd sinds 1998. Voor de hoven van beroep zijn - wat de burgerlijke zaken betreft - statistieken beschikbaar sedert 1999, evenals voor de notariaten. Voor de hoven van beroep, correctionele zaken, zijn de statistieken beschikbaar vanaf 2008. Al deze publicaties kaderen in de reeks 'De jaarlijkse statistieken van de hoven en de rechtbanken'. Sinds 2002 staat het College van Procureurs-generaal in voor de publicatie van de cijfergegevens over de activiteiten van het openbaar ministerie³.

In 'Kerncijfers van de gerechtelijke activiteit' vindt u voor alle rechtscolleges het aantal hangende, nieuwe en behandelde zaken per jaar, sinds 2000. De brochure 'Justitie in cijfers' bevat relevante cijfergegevens over de FOD Justitie, de rechtbanken en de hoven, de gevangenis, de Justitiehuisen, de veroordelingen,

¹ Voor meer informatie over het VBSW en het Project werklastmeting bij hoven en rechtbanken kunt u terecht op de website van het VBSW: <http://www.vbsw-bpsm.be>

² <http://www.just.fgov.be>, sectie 'Statistieken', klik op de link 'Vast Bureau Statistiek en Werklastmeting'.

³ De publicatie 'Jaarstatistiek van het Openbaar Ministerie' kan u raadplegen via de website van de FOD Justitie (<http://www.just.fgov.be>, sectie 'Statistieken', link 'College van Procureurs-generaal').

Al deze publicaties en de brochure Justitie in cijfers kunt u terugvinden op de website van de FOD Justitie (<http://www.just.fgov.be>, sectie 'Statistieken', klik op de link 'Vast Bureau Statistiek en Werklastmeting') of via de website van het Vast Bureau Statistiek en Werklastmeting (<http://www.vbsw-bpsm.be> klik op 'statistieken'.)

Voor gerechtelijke activiteitenstatistieken en aanverwante statistische gegevens kan u ook bij andere instanties terecht. Het Nationaal Instituut voor de Statistiek (NIS) stond tot 1998 in voor de inzameling en publicatie van de gerechtelijke statistieken⁴. De Vlaamse en Franse gemeenschappen publiceren onder meer informatie over maatregelen genomen ten aanzien van minderjarigen⁵. De Dienst Strafrechtelijk Beleid van de minister van Justitie staat in voor de publicatie van statistische gegevens over veroordelingen, opschortingen en interneringen⁶. Ook buiten België worden statistische gegevens over gerechtelijke thema's gepubliceerd⁷.

Voor het burgerlijke jaar 2010 werden gegevens voor de gerechtelijke activiteitenstatistieken van de politieparketten door het VBSW elektronisch ingezameld. Het opmaken van deze statistieken werd mogelijk gemaakt dankzij de gewaardeerde medewerking van de andere betrokken actoren, zoals de (hoofd)secretarissen, de systeembeheerders en de stafdienst ICT (FOD Justitie).

Met uitzondering van de hoven van beroep, kent de huidige inzamelprocedure zijn beperkingen. Voor de politieparketten zijn slechts een beperkt aantal cijfergegevens voorhanden en hun betrouwbaarheid is, omwille van allerlei redenen, niet gegarandeerd.

In de rubriekbespreking van deze publicatie werd telkens rekening gehouden met de wetgeving in de versie zoals deze van toepassing was tijdens het jaar 2010.

Heeft u nog vragen? Aarzel dan niet om contact op te nemen met de volgende dienst:

Vast Bureau Statistiek en Werklastmeting

Leuvenseplein 4
1000 Brussel
Tel. : 02/210.56.23
Fax : 02/210.55.64
Email : stat@just.fgov.be

Versie 2011.

⁴ Recentste en laatste jaargang gepubliceerd door het NIS betrof het statistische jaar 1996. Nationaal Instituut voor de Statistiek, *Gerechtelijke Statistieken. Bedrijvigheid van hoven en rechtbanken. Jaar 1996*, Brussel, 1999, 129 p. Website: <http://www.statbel.fgov.be>.

⁵ Zie onder andere: Vlaamse Gemeenschap, Departement Welzijn, Volksgezondheid en Cultuur, afdeling Bijzondere Jeugdbijstand. Website: <http://www.vlaanderen.be>. En: Direction générale de l'aide à la jeunesse, Ministère de la Communauté Française. Website: <http://www.cfwb.be>.

⁶ Dienst Strafrechtelijk Beleid, Statistisch Steunpunt, *Statistische gegevens inzake veroordelingen, opschortingen, interneringen*. [Http://www.just.fgov.be](http://www.just.fgov.be).

⁷ Raadpleeg daaromtrent de bijlage 'Bronnen inzake gerechtelijke en aanverwante statistieken' op de website van de FOD Justitie (<http://www.just.fgov.be>, sectie 'Statistieken', klik op de link 'Vast Bureau Statistiek en Werklastmeting').

Rubriekbespreking

Hierna vindt u een uitgebreide beschrijving van de gepubliceerde rubrieken en de in dit kader voor het jaar 2010 gehanteerde telwijzen. Sinds midden jaren '90 werd het nationale informaticaprogramma Mammoet gradueel geïmplementeerd in alle⁸ Belgische politieparketten. Na het toevoegen van de applicatie statistiek kunnen bepaalde statistische gegevens automatisch gegenereerd worden⁹. Toch dienen voor enkele rubrieken nog steeds manuele tellingen¹⁰ uitgevoerd te worden door de secretariaten. Uiteraard beïnvloedt deze werkwijze de betrouwbaarheid van de gepubliceerde gegevens. Wij raden U dan ook aan onderstaande rubriekbespreking¹¹ nauwlettend te ontlezen en te onthouden dat de vermelde statistische gegevens betrekking hebben op de activiteiten van de parketten bij de politierechtbanken¹².

Wat betreft de gegevens van 2010 zijn sommige politieparketten (namelijk Luik, Nijvel en Turnhout) ondertussen uitgerust met de nieuwe applicatie MACH. In de toekomst zou deze applicatie bij ieder politieparket geïmplementeerd worden en zal de uitleg betreffende de werking van deze applicatie dan in de publicatie geleverd worden.

- *Nieuwe zaken*¹³

In deze rubriek worden uitsluitend de initiële processen-verbaal van de politiediensten¹⁴ of elke andere eerste kennisgeving aan het politieparket opgenomen, die geregistreerd werden in het nationale informaticaprogramma Mammoet¹⁵. Navolgende P.V.'s werden niet geteld.

- *Vereenvoudigde P.V.'s op listing*¹⁶

Deze rubriek bevat uitsluitend listings die werden overgemaakt aan het politieparket tussen 1 januari en 31 december 2010. Met betrekking tot deze rubriek zijn enkel statistische gegevens beschikbaar voor de arrondissementen die vereenvoudigde P.V.'s op listing toepassen en registreren in het nationaal informaticaprogramma.

- *Informatieonderzoek*¹⁷

Deze rubriek bevat het aantal zaken¹⁸ waarin in 2010 een informatieonderzoek werd gevoerd. Er werd met andere woorden geen 'onmiddellijke beslissing' genomen in deze zaken.

- *Onmiddellijke beslissingen*¹⁹

⁸ In 2004 was in alle Belgische politieparketten, uitgezonderd Eupen, het informaticaprogramma Mammoet in gebruik.

⁹ Sinds 2000 werd de applicatie statistiek opgenomen in Mammoet. De applicatie 246 bevat codes die nodig zijn voor het berekenen van de statistieken. In applicatie 245 legt de stafdienst ICT de rubrieken vast (politieparketten kunnen hierin geen wijzigingen aanbrengen). Via applicatie 444 worden de statistische gegevens opgesteld.

¹⁰ In de rubriekbespreking wordt telkens per rubriek aangegeven hoe de gepubliceerde gegevens door de politieparketten verzameld werden, met name via een telling door de applicatie statistiek of via manuele telling. Statistische gegevens die niet via de queries kunnen gegenereerd worden, worden door de secretariaten via een inputscherm in de applicatie statistiek ingebracht.

¹¹ Opgesteld op basis van de van toepassing zijnde wetsartikelen en contacten met de secretariaten bij de politieparketten en de stafdienst ICT.

¹² De statistische gegevens betreffen dus geen beleidsstatistieken.

¹³ Geteld via Mammoet. Deze statistische gegevens kunnen ook onmiddellijke inningen (zowel betaalde als niet-betaalde) en waarschuwingen bevatten indien deze P.V.'s ingeschreven werden als zaak (afhankelijk van de werkwijze van de politieparketten).

¹⁴ Wet van 7 december 1998 tot organisatie van een geïntegreerde politiedienst, gestructureerd op twee niveaus.

¹⁵ In bepaalde arrondissementen worden bijvoorbeeld voldane waarschuwingen, betaalde onmiddellijke inningen en pv's geseponeerd wegens prioriteiten (Schengen) niet geregistreerd. Deze processen-verbaal zijn aldus niet opgenomen in het aantal nieuwe zaken en de andere statistische rubrieken.

¹⁶ Niet geteld via Mammoet.

¹⁷ Geteld via Mammoet.

¹⁸ Betreft het aantal zaken waarvan de beslissing 'informatieonderzoek' genomen werd tijdens de statistische periode. De inschrijvingsdatum van de zaak is met andere woorden van geen belang.

In deze rubriek worden de zaken vermeld waarin onmiddellijk een beslissing werd genomen, m.a.w. beslissingen waarin voorafgaand geen informatieonderzoek gevoerd. Het betreft de beslissingen: ter beschikking, VSBG²⁰, zonder gevolg, juridische voeging, onmiddellijke inning betaald²¹ en manuele afhandeling²².

- *Voeging*²³

In deze rubriek vindt u het aantal zaken²⁴ dat in 2010 door het politieparket werd gevoegd bij andere zaken.

- *Tot beschikking overgemaakt*²⁵

Deze rubriek bevat het aantal zaken²⁶ dat in 2010 door het politieparket wegens onbevoegdheid²⁷ werd overgemaakt.

- *Zonder gevolg*²⁸

Deze rubriek bevat het aantal zaken²⁹ die in 2010 door het politieparket zonder gevolg werd geklasseerd.

- *Motivering van de seponering*³⁰

Deze rubriek bevat het aantal zaken dat in 2010 door het politieparket zonder gevolg werd geklasseerd en waarvoor een specifieke motivering³¹ voor de seponering werd gegeven.

- *Zaken waarin VSBG werd voorgesteld*³²

VSBG houdt in dat door betaling van een geldboete de strafvordering vervallen wordt verklaard. Deze rubriek bevat het aantal zaken³³ waarin tussen 1 januari en 31 december 2010 één of meerdere VSBG's werden voorgesteld door het politieparket.

¹⁹ Geteld via Mammoet.

²⁰ VSBG: Verval Strafvordering door Betaling Geldboete.

²¹ Betreft bepaalde overtredingen van de wetten op het wegverkeer. Indien de boete niet binnen een bepaalde termijn wordt betaald aan de politie wordt het dossier overgemaakt aan het politieparket. Bij betaling wordt het dossier geseponerd en als beslissing wordt 'onmiddellijke inning betaald' ingevoerd.

²² Manuele afhandeling werd toegepast om, voordat dagvaardingen konden ingevoerd worden in Mammoet, een bundel terug te vinden.

²³ Geteld via Mammoet. Voeging maakt een statistisch einde aan de dochterzaak (de moederzaak is die zaak waar de dochterzaak wordt bij samengevoegd). In deze rubriek werden dochterzaken als teleenheid gehanteerd. De applicatie telt het aantal dochterzaken waarvan het veld 'gevoegd' op 'J' staat en de beslissingsdatum in de statistische periode valt.

²⁴ De datum waarop samengevoegde zaken werden ingeschreven is van geen belang.

²⁵ Geteld via Mammoet. Het ter beschikking overmaken van de zaak aan een ander gerechtelijk arrondissement of een andere rechtsmacht (voorbeeld correctioneel parket) maakt een statistisch einde aan de zaak.

²⁶ Datum waarop de aanvankelijke P.V. werd overgemaakt aan het politieparket is van geen belang.

²⁷ Territoriale onbevoegdheid: overmaken van de zaak aan de bevoegde rechtsmacht. Materiële onbevoegdheid: overmaken van de zaak aan de bevoegde rechtsmacht.

²⁸ Geteld via Mammoet. Wanneer de zaak zonder gevolg wordt geklasseerd (geseponerd), beslist het parket tot niet-vervolging of tot het afhandelen van de zaak via minnelijke schikking of bemiddeling. Het is de procureur des Konings die oordeelt over de opportuniteit van de vervolging en de motivering van de seponering aangeeft (de wet tot verbetering van de strafrechtspleging in het stadium van het opsporingsonderzoek en het gerechtelijk onderzoek van 12 maart 1998).

²⁹ De datum waarop de aanvankelijke P.V. werd overgemaakt aan het politieparket is hier van geen belang.

³⁰ Geteld via Mammoet. Indien geen motivering werd geregistreerd in Mammoet wordt de betrokken zaak uitsluitend geteld onder de rubriek 'zonder gevolg'. Bijgevolg kan het totaal van de rubrieken 'motivering van de seponering' verschillen van de rubriek 'zonder gevolg'.

³¹ Officiële exhaustieve lijst met motiveringen zonder gevolg opgenomen in de omzendbrief nr. COL 12/98 van het College van Procureurs-generaal bij de hoven van beroep (bijlage 1). Te consulteren op de website van de FOD Justitie (<http://www.just.fgov.be>).

³² Geteld via Mammoet. Het voorstel tot VSBG maakt geen statistisch einde aan de zaak. Bij betaling van de VSBG kan het politieparket overgaan tot het seponeren van de zaak. Deze rubriek heeft echter enkel betrekking op het aantal voorgestelde VSBG's en geeft bijgevolg enkel een beeld weer van de werklast verbonden aan deze voorgestelde VSBG's.

³³ Betreft zowel zaken ingeschreven tijdens als vóór de statistische periode.

- *Zaken aan de onderzoeksrechter toegewezen*³⁴

Deze rubriek bevat het aantal zaken die het politieparket tussen 1 januari en 31 december 2010 toeweest aan een onderzoeksrechter.

gerechtelijk onderzoek³⁵

Deze rubriek bevat het aantal zaken waarin tussen 1 januari en 31 december 2010 een onderzoeksrechter werd aangesteld.

miniononderzoek³⁶

Deze rubriek bevat het aantal zaken waarin tussen 1 januari en 31 december 2010 een miniononderzoek werd gevorderd. Dit zijn zaken waarin slechts 1 onderzoeksmaatregel bij de onderzoeksrechter gevorderd werd, bijvoorbeeld de registratie van telefoonnummers. Huiszoeking, aanhoudingsmandaat of telefoontap worden niet beschouwd als miniononderzoek.

- *Zaken gevorderd voor de Raadkamer, na toewijzing aan onderzoeksrechter*³⁷

Deze rubriek bevat het aantal zaken dat in 2010 gevorderd werd voor de raadkamer (voorwaarde: zaak werd voordien³⁸ toegewezen aan een onderzoeksrechter).

- *Dagvaarding*³⁹

Deze rubriek bevat het aantal dagvaardingen in zaken die voor de politierechtbank werden gebracht⁴⁰.

Openbaar Ministerie⁴¹

Betreft het aantal dossiers waarin de dagvaarding werd opgemaakt in 2010 door het openbaar ministerie.

dossier burgerlijke belangen⁴²

Betreft het aantal dossiers inzake burgerlijke belangen waarin in 2010 de beslissing 'dagvaarding' werd genomen.

- *Auteur van het aanvankelijk proces-verbaal*⁴³

Deze rubriek bevat de verdeling van de aanvankelijke P.V.'s naargelang hun auteurs. Opgelet! Enkel P.V.'s m.b.t. dossiers waarin gedagvaard werd in 2010. De rubriek 'andere' heeft onder meer betrekking op milieu -, luchtvaart - en spoorwegpolitie, klachten van andere ministeries, andere parketten, Ook rechtstreekse klachten werden onder de rubriek 'andere' geteld.

- *Gedagvaarde personen*

Deze rubriek geeft het totaal (de som)⁴⁴ van de volgende rubrieken⁴⁵:

- * beklaagden
- * geregistreerde benadeelden
- * getuigen
- * burgerlijk aansprakelijke partijen (rechtspersonen)
- * burgerlijk aansprakelijke partijen (natuurlijke personen)

³⁴ Betreft het aantal zaken waarin de beslissing tot het aanstellen van een onderzoeksrechter binnen de statistische periode valt.

³⁵ Geteld via Mammoet.

³⁶ Niet geteld via Mammoet.

³⁷ Geteld via Mammoet.

³⁸ Datum van beslissing aanstelling onderzoeksrechter is van geen belang.

³⁹ Geteld via Mammoet.

⁴⁰ Datum waarop zaak voor de politierechtbank wordt gebracht heeft geen belang.

⁴¹ Geteld via Mammoet.

⁴² Niet geteld via Mammoet.

⁴³ Geteld via Mammoet.

⁴⁴ Som gemaakt door het VBSW.

⁴⁵ Onderstaande rubrieken werden geteld via Mammoet.

Opgelet! Elke gedagvaarde persoon wordt binnen 1 rubriek uniek geteld maar kan in meer dan 1 rubriek voorkomen. Bijvoorbeeld, gedagvaard als getuige en als geregistreerd benadeelde.

- Bij vonnis beëindigde zaken

Deze rubriek bevat het aantal zaken waarin in 2010 een eindvonnis⁴⁶ werd geveld.

uitgesproken⁴⁷

Betreft het aantal zaken waarin in 2010 een burgerlijk -, verzet - of gewoon vonnis of een vonnis ter voeging werd ingevoerd als beslissing. De zittingsdatum valt binnen de statistische periode.⁴⁸

voeging⁴⁹

uitgesproken: betreft het aantal zaken die in 2010 door de politierechtbank werden gevoegd bij een andere zaak.⁵⁰

zaken: betreft het aantal zaken waarin in 2010 voeging werd uitgesproken door de politierechtbank (bij vonnis)⁵¹.

vonnissen: betreft het aantal vonnissen door de politierechtbank waarbij voeging werd uitgesproken.⁵²

veroordeling tot

Betreft het aantal vonnissen⁵³ uitgesproken in 2010 waarin één of meerdere veroordelingen werden uitgesproken.

hoofdgevangenisstraf: aantal vonnissen die de veroordeelde een (hoofd)gevangenisstraf opleggen⁵⁴.

vervangende gevangenisstraf: aantal vonnissen die de veroordeelde een vervangende gevangenisstraf opleggen (vonnissen bepalen dat bij niet-betaling van de door het vonnis opgelegde geldboete, de veroordeelde een gevangenisstraf kan worden opgelegd)⁵⁵.

geldboete: aantal vonnissen die de veroordeelde een geldboete opleggen⁵⁶.

verval van het recht tot sturen: aantal vonnissen waarbij de veroordeelde gedurende een bepaalde periode⁵⁷ vervallen werd verklaard van het recht een motorvoertuig te besturen⁵⁸.

vrijspraak⁵⁹

Betreft het aantal vonnissen waarin in 2010 de beslissingen 'vrijspraak' of 'vrijspraak ingevolge twijfel' werden uitgesproken.

vonnis waarbij verjaring wordt vastgesteld⁶⁰

Betreft het aantal vonnissen waarin in 2010 de beslissing 'uitdoving wegens verjaring' werd uitgesproken.

vonnis ingevolge verwijzing op grond van Taalwet Gerechtszaken⁶¹

⁴⁶ Burgerlijk vonnis, verzetvonnis, vonnis of vonnis voeging. Betreft geen tussenvonnissen.

⁴⁷ Geteld via Mammoet.

⁴⁸ Tel eenheid: zaak. Betreft uitsluitend zaken waarin tijdens de statistische periode een vonnis over de grond van de zaak werd genomen.

⁴⁹ Betreft voeging uitgesproken door de politierechtbank.

⁵⁰ Geteld via Mammoet. De applicatie telt alle dochterzaken.

⁵¹ Geteld via Mammoet. De applicatie telt alle dochterzaken en moederzaken. Telt ook moederzaken die nog niet beëindigd werden aan de hand van een vonnis.

⁵² Geteld via Mammoet. De applicatie telt alle gevonniste moederzaken.

⁵³ Betreft vonnissen over de grond van de zaak.

⁵⁴ Geteld via Mammoet. Vonnis uitgesproken tijdens statistische periode.

⁵⁵ Geteld via Mammoet. Vonnis uitgesproken tijdens statistische periode.

⁵⁶ Geteld via Mammoet. Vonnis uitgesproken tijdens statistische periode.

⁵⁷ Ten minste 8 dagen en ten hoogste 5 jaar.

⁵⁸ Niet geteld via Mammoet. Vonnis uitgesproken tijdens statistische periode.

⁵⁹ Geteld via Mammoet. Vonnis uitgesproken tijdens statistische periode.

⁶⁰ Geteld via Mammoet. Vonnis uitgesproken tijdens statistische periode.

⁶¹ Niet geteld via Mammoet. Vonnis uitgesproken tijdens statistische periode.

Betreft het aantal vonnissen die een zaak verwezen op basis van de Wet van 15 juni 1935 op het gebruik der talen in gerechtszaken.

- *Vonnis alvorens recht te doen*⁶²

Betreft het aantal vonnissen uitgesproken in 2010 waarbij geen uitspraak werd gedaan over de grond van de zaak⁶³.

- *Opgestelde strafuitvoeringsdossiers (per veroordeelde)*⁶⁴

Deze rubriek bevat het aantal strafuitvoeringsdossiers in 2010 opgemaakt door het politieparket⁶⁵.

hoofdgevangenisstraf⁶⁶

Betreft het aantal strafuitvoeringsdossiers waarbij de straf een gevangenisstraf inhoudt.

vervangende gevangenisstraf⁶⁷

Betreft het aantal strafuitvoeringsdossiers waarbij de straf een geldboete inhoudt die bij niet-betaling kan omgezet worden in een gevangenisstraf⁶⁸. De vervangende straf kan ook een rijverbod zijn.

rijverbod⁶⁹

Betreft het aantal strafuitvoeringsdossiers waarbij de straf een rijverbod inhoudt.

- *Strafuitvoering*⁷⁰

seiningen⁷¹

Betreft het aantal seiningen opgemaakt in 2010 door het politieparket in het kader van strafuitvoeringsdossiers.

betekeningen⁷²

Betreft het aantal betekeningen⁷³ van vonnissen bij deurwaardersexploot⁷⁴.

- *Opgemaakte akten inzake geregistreerde benadeelden*⁷⁵

Geregistreerde benadeelden zijn personen die verklaren schade, veroorzaakt door een misdrijf, te hebben geleden. Deze rubriek betreft het aantal akten hiervan, opgesteld in 2010⁷⁶.

- *In beslaggenomen voertuigen*⁷⁷

Betreft het aantal in 2010 in beslaggenomen voertuigen.

⁶² Geteld via Mammoet.

⁶³ Betreft het aantal zaken ter zitting waarvoor een beslissing 'vonnissen en uitstel (sine die)', 'verzetvonnissen en uitstel (sine die)' of 'burgerlijk vonnis en uitstel (sine die)' werd genomen door de politierechtbank tijdens de statistische periode. Uitstel: zaak kan op de rechtsdag niet behandeld worden. Uitstel op vaste datum aanvragen door één of alle partijen of ambtshalve.

⁶⁴ Geteld via Mammoet. Één strafuitvoeringsdossier per veroordeelde en per uitgesproken straf.

⁶⁵ Datum waarop de straf door de rechtbank werd uitgesproken is van geen belang.

⁶⁶ Geteld via Mammoet.

⁶⁷ Geteld via Mammoet.

⁶⁸ Art. 40-41, Strafwetboek.

⁶⁹ Geteld via Mammoet.

⁷⁰ Datum waarop de straf door de rechtbank werd uitgesproken is van geen belang.

⁷¹ Geteld via Mammoet. Betreft met name het aantal strafuitvoeringen waar het nummer van het centraal seiningsbureau opgevuld is in Mammoet.

⁷² Geteld via Mammoet.

⁷³ Uitsluitend interne exploitatie waar het type betekening een vonnis is.

⁷⁴ Niet uitsluitend betekeningen van vonnissen bij verstek.

⁷⁵ Niet geteld via Mammoet.

⁷⁶ Art. 5bis, Wet tot verbetering van de strafrechtspleging in het stadium van het opsporingsonderzoek en het gerechtelijk onderzoek (12 maart 1998).

⁷⁷ Kan geteld worden via Mammoet. Niet alle politieparketten maken echter gebruik van de "applicatie 325 Overtuigingsstukken" waaruit deze statistische data getrokken worden.

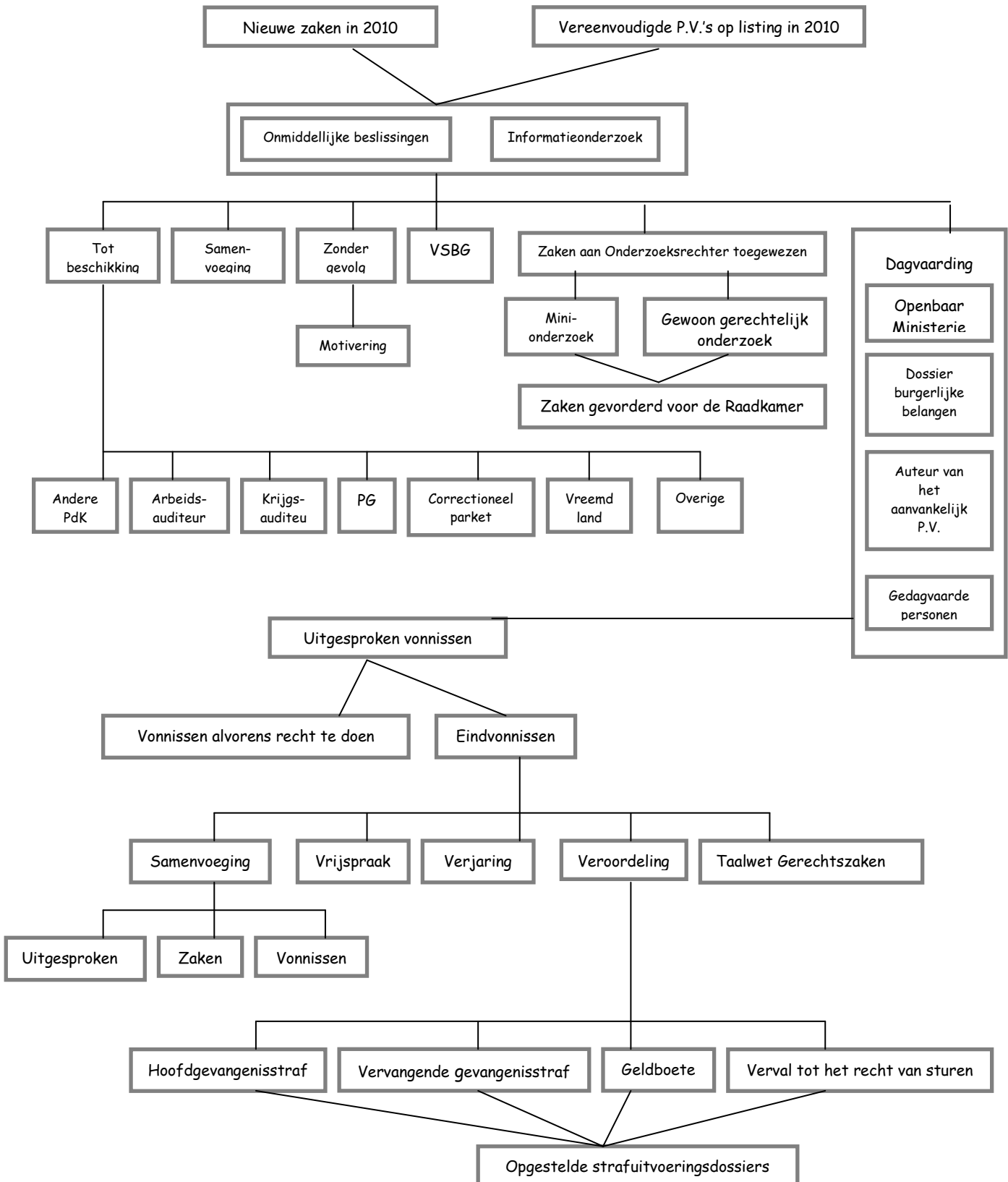
- Onmiddellijke intrekkingen van het rijbewijs⁷⁸

Betreft het aantal rijbewijzen die in 2010 onmiddellijk werden ingetrokken door de politiediensten op beslissing van de procureur des Konings.

⁷⁸ Geteld via Mammoet. Zie omzendbrief COL 17/98 van het College van Procureurs-generaal 'Eenvormig strafrechtelijk beleid inzake onmiddellijke intrekking van het rijbewijs' (te consulteren op de website van de FOD Justitie, <http://www.just.fgov.be>).

Schema statistische parameters Politieparket. Jaar 2010.

(De statistische parameters zijn niet enkel op de nieuwe zaken berekend. Zij tellen het aantal handelingen tussen 1 januari en 31 december 2010, onafhankelijk of de zaak in 2010 nieuw was of niet).



	Nieuwe zaken	Vereenvoudigde PV's op listing	Informatie onderzoek	Onmiddellijke beslissingen	Samenvoeging	Tot beschikking overgemaakt aan:						Zonder gevolg
						Andere Procureur des Konings	Arbeidsauditeur	Procureur-Generaal	Correctioneel parket	Vreemd land	Overige	

RESSORT ANTWERPEN

ANTWERPEN	179.824	0	67.048	129.091	3.106	341	22	87	327	2	8	79.100
MECHELEN	36.689	0	27.367	27.345	1.935	627	90	0	250	0	0	8.596
TURNHOUT	51.337	0	40.423	36.780	1.649	688	23	6	92	11	155	14.180
HASSELT	52.305	0	53.874	31.878	543	405	95	0	114	0	1	11.670
TONGEREN	37.785	0	20.592	25.502	1.759	322	136	0	23	0	30	9.548
Totaal	357.940	0	209.304	250.596	8.992	2.383	366	93	806	13	194	123.094

RESSORT BRUSSEL

BRUSSEL	243.289	0	142.258	155.332	4.427	1.249	16	31	475	1	360	139.082
HALLE	30.711	248	22.831	14.226	216	184	7	3	43	0	203	13.339
VILVOORDE	51.581	1.824	38.696	29.542	1.470	462	17	11	95	0	0	17.626
LEUVEN	59.601	0	33.471	44.952	4.976	1.149	0	1	2	1	32	18.393
NIJVEL	49.446	0	30.562	36.189	1.394	747	18	4	100	1	40	29.942
Totaal	434.628	2.072	267.818	280.241	12.483	3.791	58	50	715	3	635	218.382

RESSORT GENT

DENDERMONDE	70.026	0	59.729	45.078	2.708	1.315	39	1	0	0	150	21.095
GENT	132.841	0	49.231	108.977	2.772	482	36	33	684	0	78	67.293
OUDENAARDE	23.225	0	18.764	13.918	446	326	8	13	87	2	0	7.270
BRUGGE	77.259	0	74.562	39.894	3.927	279	408	38	449	0	1	32.947
IEPER	15.156	0	15.982	5.106	672	150	11	5	133	4	0	3.111
KORTRIJK	39.842	0	16.071	24.195	416	408	6	0	133	10	150	18.274
VEURNE	13.962	977	14.156	9.559	425	152	4	4	64	3	2	6.363
Totaal	372.311	977	248.495	246.727	11.366	3.112	512	94	1.550	19	381	156.353

RESSORT LUIK

EUPEN	8.070	455	3.121	-	31	55	9	3	5	-	26	3.668
HOEI	15.486	937	13.425	9.036	252	425	8	1	42	2	1	10.834
LUIK	73.676	0	35.283	49.892	3.049	408	12	14	138	8	1	42.909
VERVIERS	31.258	0	14.522	22.735	2.136	373	0	0	0	0	0	7.044
AARLEN	15.214	0	17.785	10.001	658	53	14	0	30	2	3	6.243
MARCHE - EN - F.	1.804	5.415	4.938	4.151	608	227	15	0	49	9	0	3.150
NEUFCHATEAU	10.594	0	6.725	8.003	224	91	1	0	18	6	1	6.442
DINANT	20.949	0	23.633	9.388	1.062	432	6	11	3	7	0	10.306
NAMEN	40.153	0	23.928	23.601	1.793	335	0	0	0	1	0	17.994
Totaal	217.204	6.807	143.360	136.807	9.813	2.399	65	29	285	35	32	108.590

RESSORT BERGEN

CHARLEROI	70.169	0	33.951	44.897	4.215	610	19	43	586	100	0	31.986
BERGEN	14.127	28.441	24.016	24.773	3.564	610	1	3	2	5	0	7.247
DOORNIK	28.191	0	16.584	15.799	1.841	286	0	0	1	28	0	9.715
Totaal	112.487	28.441	74.551	85.469	9.620	1.506	20	46	589	133	0	48.948

HET RIJK	1.494.570	38.297	943.528	999.840	52.274	13.191	1.021	312	3.945	203	1.242	655.367
-----------------	------------------	---------------	----------------	----------------	---------------	---------------	--------------	------------	--------------	------------	--------------	----------------

	Motivering van de seponering												
	Overmaken aan de ambtenaar belast met het opleggen van administratieve gelden	Amnestie	Afwezigheid van voor-gaanden	Beperkte maatschappelijke weerslag	Seining van de dader	Nadeel gering	Gebrek aan klacht	Geen misdrijf	Houding van het slacht-offer	Immunititeit	Klacht-afstand	Kracht van gewijsde	Jeugdige leeftijd

RESSORT ANTWERPEN

ANTWERPEN	0	0	22	611	263	31	1	4.348	185	95	11	38	139
MECHELEN	0	0	59	2	17	6	0	386	4	2	1	24	17
TURNHOUT	0	0	74	2.726	10	0	0	889	1	0	0	4	1
HASSELT	0	0	0	2	15	3	0	944	1	49	0	39	0
TONGEREN	0	0	1	3	1	484	0	66	2	0	0	0	1
Totaal	0	0	156	3.344	306	524	1	6.633	193	146	12	105	158

RESSORT BRUSSEL

BRUSSEL	0	1	142	259	567	485	6	1.139	444	1.109	3	46	7
HALLE	0	0	2	5	26	58	4	273	18	121	63	0	2
VILVOORDE	0	0	2	2.087	0	1	0	1.699	14	481	0	0	13
LEUVEN	0	0	8	13	7	13	1	556	10	29	1	2	33
NIJVEL	0	0	329	22	1	8	0	104	0	3	3	102	113
Totaal	0	1	483	2.386	601	565	11	3.771	486	1.743	70	150	168

RESSORT GENT

DENDERMONDE	0	0	4	398	0	120	0	458	30	28	0	1	79
GENT	999	0	1	885	99	53	16	3.548	21	1	32	0	91
OUDENAARDE	109	0	4	889	0	13	0	384	152	0	0	2	0
BRUGGE	0	0	2	98	1	108	0	1.207	11	19	0	22	3
IEPER	0	0	4	27	3	386	0	213	3	1	0	2	0
KORTRIJK	0	0	7	217	0	82	0	481	71	0	0	5	34
VEURNE	0	0	2	374	2	23	2	113	8	0	0	0	0
Totaal	1.108	0	24	2.888	105	785	18	6.404	296	49	32	32	207

RESSORT LUIK

EUPEN	0	0	0	0	0	0	0	333	0	0	0	0	0
HOEI	69	0	1	4	1	6	1	0	2	0	5	3	1
LUIK	0	0	137	15.880	155	183	0	723	492	4	6	18	4
VERVIERS	0	0	2	166	3	56	2	395	4	4	12	0	8
AARLEN	0	0	29	0	0	275	0	127	0	0	1	0	0
MARCHE - EN - F.	107	0	7	10	4	9	0	245	7	1	0	1	0
NEUFCHATEAU	0	0	2	0	3	0	0	227	41	1	0	0	0
DINANT	0	0	8	2	3	3	0	272	0	7	0	10	0
NAMEN	0	0	23	0	0	276	2	156	7	0	0	21	3
Totaal	176	0	209	16.062	169	808	5	2.478	553	17	24	53	16

RESSORT BERGEN

CHARLEROI	0	3	104	48	5	509	5	924	13	12	13	11	17
BERGEN	0	0	1	216	90	71	7	275	22	0	8	0	1
DOORNIK	2	0	15	2.352	4	18	0	196	0	0	2	4	30
Totaal	2	3	120	2.616	99	598	12	1.395	35	12	23	15	48

HET RIJK

Totaal	1.286	4	992	27.296	1.280	3.280	47	20.681	1.563	1.967	161	355	597
---------------	--------------	----------	------------	---------------	--------------	--------------	-----------	---------------	--------------	--------------	------------	------------	------------

	Motivering van de seponering									
	Onvol- doende bewijzen	Dader onbe- kend	Onbevoegdheid nationale vervolgingsorganen en rechtsmachten	Overlijden van de dader	Preto- riaanse probatie	Andere prioriteiten bij vervolgings- en opsporingsbeleid	Te weinig recherche- capaciteit	Toestand geregu- lariseerd	Misdrijf van relationele aard	Strafuitsluitende verschoningsgrond

RESSORT ANTWERPEN

ANTWERPEN	3.525	1.756	13	289	0	48.620	5.345	3.513	13	169
MECHELEN	502	1.354	4	53	0	4.755	26	595	11	0
TURNHOUT	574	916	3	72	25	46	844	1.147	5	0
HASSELT	646	2.043	18	91	355	3.408	1.630	1.477	27	0
TONGEREN	627	281	4	74	0	1	0	454	1	0
Totaal	5.874	6.350	42	579	380	56.830	7.845	7.186	57	169

RESSORT BRUSSEL

BRUSSEL	6.569	4.441	2	987	0	91.442	8.831	4.912	48	19
HALLE	490	525	0	68	0	7.943	709	1.520	2	1
VILVOORDE	1.371	1.026	5	94	0	18	4.407	1.143	4	0
LEUVEN	1.249	5.727	19	73	1	792	1.051	1.456	7	5.850
NIJVEL	757	933	5	71	308	24.323	163	1.547	5	33
Totaal	10.436	12.652	31	1.293	309	124.518	15.161	10.578	66	5.903

RESSORT GENT

DENDERMONDE	2.503	3.968	35	143	0	5.830	5.412	209	2	3
GENT	1.869	2.036	25	147	51	7.131	47.151	2.063	5	86
OUDENAARDE	510	905	0	69	0	761	3.155	162	12	0
BRUGGE	632	1.413	1	164	0	9.101	14.492	260	4	11
IEPER	349	1.058	4	37	0	321	349	67	8	0
KORTRIJK	755	1.536	1	87	0	896	10.011	887	12	216
VEURNE	168	679	0	32	0	4.412	13	192	1	9
Totaal	6.786	11.595	66	679	51	28.452	80.583	3.840	44	325

RESSORT LUIK

EUPEN	151	144	-	8	0	594	0	2.399	-	-
HOEI	64	417	1	38	139	6.538	41	990	1	0
LUIK	1.212	1.992	8	155	200	14.671	1.333	1.793	75	7
VERVIERS	1.641	759	1	58	0	1.164	490	551	5	17
AARLEN	116	226	0	38	0	2.485	86	432	0	3
MARCHE - EN - F.	173	451	5	36	94	508	92	962	4	3
NEUFCHATEAU	30	390	0	14	0	4.697	42	725	0	1
DINANT	321	681	0	102	0	3.854	273	4.174	10	0
NAMEN	485	1.013	3	111	35	6.520	962	497	25	0
Totaal	4.193	6.073	18	560	468	41.031	3.319	12.523	120	31

RESSORT BERGEN

CHARLEROI	1.607	3.038	6	185	11	12.376	953	3.444	11	46
BERGEN	884	2.162	106	74	119	1.963	41	214	29	17
DOORNIK	575	1.064	1	63	76	1.567	458	2.244	34	0
Totaal	3.066	6.264	113	322	206	15.906	1.452	5.902	74	63

HET RIJK

30.355	42.934	270	3.433	1.414	266.737	108.360	40.029	361	6.491
---------------	---------------	------------	--------------	--------------	----------------	----------------	---------------	------------	--------------

	Motivering van de seponering						Zaken waarin VSBG werd voorgesteld	Zaken aan de onderzoeks- rechter toegewezen. Gewoon gerechtelijk onderzoek	Zaken aan de onderzoeks- rechter toegewezen waarvan Raadkamer (K.I.)
	Redelijke termijn vervolgung overschreden	Toevallige feiten met oorzaak in specifieke omstandigheden	Vergoeding van het slachtoffer	Verja- ring	Wanverhouding gevolgen van strafvordering- maatschappelijke verstoring	Geen motief			

RESSORT ANTWERPEN

ANTWERPEN	5.958	1.586	367	1.490	219	493	91.035	20	2
MECHELEN	4	394	15	194	33	138	20.358	1	0
TURNHOUT	212	3.120	16	384	3.121	0	34.700	1	0
HASSELT	38	562	29	153	0	140	30.468	1	0
TONGEREN	6	1	1	490	7.037	13	21.325	1	0
Totaal	6.218	5.663	428	2.711	10.410	784	197.886	24	2

RESSORT BRUSSEL

BRUSSEL	2.358	1.919	855	1.457	10.652	382	87.563	24	1
HALLE	318	132	253	209	472	125	13.259	3	0
VILVOORDE	460	2	375	803	3.515	106	25.524	4	1
LEUVEN	54	283	22	194	346	596	27.187	0	0
NIJVEL	60	798	28	234	2	0	18.162	4	0
Totaal	3.250	3.134	1.533	2.897	14.987	1.209	171.695	35	2

RESSORT GENT

DENDERMONDE	38	1.021	229	153	98	333	32.444	7	0
GENT	152	54	305	409	20	43	62.757	2	0
OUDENAARDE	38	1	13	21	30	40	10.197	4	0
BRUGGE	238	3.035	479	800	581	265	34.924	1	0
IEPER	2	106	30	38	7	96	10.043	1	0
KORTRIJK	484	773	480	305	733	201	24.082	0	0
VEURNE	3	11	200	28	40	51	6.763	5	0
Totaal	955	5.001	1.736	1.754	1.509	1.029	181.210	20	0

RESSORT LUIK

EUPEN	-	-	-	-	-	-	1.800	-	-
HOEI	13	32	20	1.239	1.162	46	1.508	1	0
LUIK	746	265	228	305	1.681	636	37.541	7	0
VERVIERS	68	137	451	35	851	164	20.102	0	0
AARLEN	2.003	21	162	218	2	19	9.206	1	0
MARCHE - EN - F.	0	220	11	51	113	36	2.834	0	0
NEUFCHATEAU	0	36	90	28	24	91	4.905	0	0
DINANT	69	168	159	50	23	117	8.872	1	0
NAMEN	481	1.729	38	47	5.529	31	20.654	1	0
Totaal	3.380	2.608	1.159	1.973	9.385	1.140	107.422	11	0

RESSORT BERGEN

CHARLEROI	3.279	606	801	3.682	80	197	29.803	3	0
BERGEN	92	158	30	413	14	240	25.119	1	0
DOORNIK	26	427	102	336	74	45	12.703	0	0
Totaal	3.397	1.191	933	4.431	168	482	67.625	4	0

HET RIJK

17.200	17.597	5.789	13.766	36.459	4.644	725.838	94	4
---------------	---------------	--------------	---------------	---------------	--------------	----------------	-----------	----------

Dagvaarding.	Openbaar Ministerie	Dossier burgerlijke belangen	Auteur van het aanvankelijk proces-verbaal			Gedagvaarde personen				
			Lokale politie	Federale politie	Andere	Beklaagden	Geregistreeerde benadeelden	Getuigen	Burgerlijk aansprakelijke partijen (rechts- personen)	Burgerlijk aansprakelijke partijen (natuurlijke personen)

RESSORT ANTWERPEN

ANTWERPEN	31.493	579	26.567	4092 ¹	3.006	34.034	0	0	1.903	766
MECHELEN	8.620	19	6.946	436	460	8.107	1	0	82	12
TURNHOUT ²	11.620	86	-	-	-	9.671	0	1	163	103
HASSELT	10.996	447	10.474	432	2.786	11.093	1	0	83	3
TONGEREN	9.825	43	9.451	88	770	9.854	0	0	95	207
Totaal	72.554	1.174	53.438	5.048	7.022	72.759	2	1	2.326	1.091

RESSORT BRUSSEL

BRUSSEL	43.893	173	39.571	95	3.538	43.846	1	8	1.088	331
HALLE	5.934	15	5.388	35	1.081	6.024	0	0	269	143
VILVOORDE	12.935	204	12.459	1.230	476	13.271	0	0	607	148
LEUVEN	10.184	149	9.263	100	2.144	10.592	0	0	481	177
NIJVEL	4.221	169	3.738	1	215	3.951	0	0	126	4
Totaal	77.167	710	70.419	1.461	7.454	77.684	1	8	2.571	803

RESSORT GENT

DENDERMONDE	18.816	44	17.277	1.202	1.772	19.411	0	7	801	601
GENT	16.262	189	16.432	186	713	17.360	1	5	640	258
OUDENAARDE	5.341	99	4.560	380	1.307	4.836	0	7	291	110
BRUGGE	15.382	358	14.666	9	3.724	15.717	0	0	560	384
IEPER	2.759	21	2.638	145	2.567	2.814	0	1	147	76
KORTRIJK	9.084	10	8.613	238	2.550	9.100	2	0	429	217
VEURNE	2.640	9	2.401	1	426	2.601	2	1	134	47
Totaal	70.284	730	66.587	2.161	13.059	71.839	5	21	3.002	1.693

RESSORT LUIK

EUPEN	1.152	0	1.152	0	0	1.102	267	0	78	75
HOEI	2.186	61	1.997	137	412	2.239	0	1	51	40
LUIK	12.626	569	11.440	643	223	12.016	0	11	256	128
VERVIERS	4.657	392	4.423	245	1.828	4.884	0	1	230	148
AARLEN	2.425	174	1.945	57	565	2.031	0	7	15	13
MARCHE - EN - F.	1.375	0	1.228	83	1.065	1.409	0	2	46	37
NEUFCHATEAU	864	4	784	83	521	832	0	1	55	16
DINANT	3.389	183	3.377	179	1.126	3.508	0	0	89	46
NAMEN	4.451	262	4.253	93	1.084	4.507	0	7	36	26
Totaal	33.125	1.645	30.599	1.520	6.824	32.528	267	30	856	529

RESSORT BERGEN

CHARLEROI	15.177	14	14.353	25	5.644	15.596	0	31	140	169
BERGEN	6.868	392	5.893	56	1.868	6.365	0	29	185	294
DOORNIK	6.621	127	5.496	727	1.678	5.831	0	24	62	136
Totaal	28.666	533	25.742	808	9.190	27.792	0	84	387	599

HET RIJK

281.796	4.792	246.785	10.998	43.549	282.602	275	144	9.142	4.715
----------------	--------------	----------------	---------------	---------------	----------------	------------	------------	--------------	--------------

¹ Dit is een significante stijging in vergelijking met 2009 (n=2.323). De stijging van het aantal flitspalen kan hiervoor een oorzaak zijn.

² Door een verschillende werkwijze in vergelijking met de andere politieparketten kunnen dit jaar voor de categorie 'auteur van het aanvankelijk proces verbaal' geen betrouwbare cijfers gegeven worden. De werkwijze wordt in 2011 gelijkgeschakeld met deze van de andere politieparketten zodat in de volgende publicatie opnieuw cijfergegevens beschikbaar zullen zijn.

	Bij vonnis beëindigde zaken. Vonnis over grond van de zaak								
	Uitgesproken	Samenvoeging			Veroordeling tot:				Vrijspraak
		Uitgesproken	Zaken	Vonnissen	Hoofd- gevangenisstraf	Vervangende gevangenisstraf	Geldboete	Verval van het recht tot sturen	

RESSORT ANTWERPEN

ANTWERPEN	28.995	127	248	102	392	32.930	33.559	12.572	2.038
MECHELEN	7.735	32	65	33	200	9.010	9.010	2.733	458
TURNHOUT	10.593	55	95	9	6	13.958	12.069	4.446	746
HASSELT	11.078	66	132	57	56	13.714	14.044	3.943	616
TONGEREN	9.132	55	114	46	65	9.268	9.395	3.791	346
Totaal	67.533	335	654	247	719	78.880	78.077	27.485	4.204

RESSORT BRUSSEL

BRUSSEL	50.217	65	160	69	765	58.861	61.035	24.109	3.604
HALLE	6.437	30	51	14	27	7.836	7.916	3.047	186
VILVOORDE	14.832	53	94	33	169	15.166	15.839	7.335	550
LEUVEN	11.275	27	62	22	281	14.324	14.449	6.583	909
NIJVEL	3.691	103	197	10	11	4.903	3.964	1.868	321
Totaal	86.452	278	564	148	1.253	101.090	103.203	42.942	5.570

RESSORT GENT

DENDERMONDE	15.566	46	150	85	172	19.777	19.905	9.196	1.717
GENT	14.075	59	150	57	85	17.361	17.385	8.568	1.227
ODENAARDE	4.705	24	62	32	33	5.630	5.643	2.502	405
BRUGGE	16.142	7	20	9	341	20.847	20.852	8.530	642
IPEPER	2.474	20	55	28	40	2.959	2.961	1.034	139
KORTRIJK	7.852	16	59	36	36	9.349	9.352	4.573	1.306
VEURNE	2.446	11	31	15	75	2.966	2.966	1.448	291
Totaal	63.260	183	527	262	782	78.889	79.064	35.851	5.727

RESSORT LUIK

EUPEN	1.114	-	-	-	-	1.107	1.107	479	64
HOEI	2.320	14	34	18	96	2.069	2.079	1.586	231
LUIK	12.061	71	304	56	183	18.375	12.579	6.278	1.909
VERVIERS	4.595	1	28	24	131	6.602	6.608	2.443	681
AARLEN	1.981	11	31	8	8	2.158	2.161	708	322
MARCHE - EN - F.	1.476	3	19	8	29	1.449	1.456	707	269
NEUFCHATEAU	839	8	19	10	5	1.029	1.029	646	77
DINANT	3.469	4	34	18	85	3.747	3.770	1.926	242
NAMEN	4.533	11	38	21	501	5.976	6.062	2.952	369
Totaal	32.388	123	507	163	1.038	42.512	36.851	17.725	4.164

RESSORT BERGEN

CHARLEROI	17.305	89	234	80	331	25.010	25.097	7.687	1.462
BERGEN	5.925	52	119	56	80	6.134	6.141	3.915	566
DOORNIK	5.445	114	222	99	77	6.300	6.325	2.897	372
Totaal	28.675	255	575	235	488	37.444	37.563	14.499	2.400

HET RIJK

278.308	1.174	2.827	1.055	4.280	338.815	334.758	138.502	22.065
----------------	--------------	--------------	--------------	--------------	----------------	----------------	----------------	---------------

	Bij vonnis beëindigde zaken		Vonnis alvorens recht te doen	Opgestelde strafuitvoeringsdossiers (per veroordeelde)		
	Vonnis waarbij verjaring wordt vastgesteld	Vonnis ingeolge verwijzing op grond van Taalwet Gerechtszaken		Uitgevoerde hoofd- gevangenisstraf	Uitgevoerde vervangende gevangenisstraf	Uitgevoerd rijverbod

RESSORT ANTWERPEN

ANTWERPEN	52	10	41	273	35	23.772
MECHELEN	25	3	4	78	16	3.437
TURNHOUT	29	3	82	114	53	4.243
HASSELT	24	26	67	28	19	5.196
TONGEREN	47	55	39	62	11	3.218
Totaal	177	97	233	555	134	39.866

RESSORT BRUSSEL

BRUSSEL	171	2	232	501	13.975	27.865
HALLE	30	81	4	6	273	2.702
VILVOORDE	31	211	17	65	1.365	9.134
LEUVEN	73	53	12	52	0	5.921
NIJVEL	18	3	64	26	673	1.642
Totaal	323	350	329	650	16.286	47.264

RESSORT GENT

DENDERMONDE	73	3	651	77	306	10.001
GENT	78	6	189	48	774	7.468
ODENAARDE	6	0	10	19	497	2.554
BRUGGE	17	0	24	153	2.122	8.533
IEPER	3	0	32	25	497	981
KORTRIJK	177	28	47	0	697	5.312
VEURNE	32	2	39	37	0	1.285
Totaal	386	39	992	359	4.893	36.134

RESSORT LUIK

EUPEN	16	1	-	-	-	385
HOEI	25	0	164	85	1.268	1.564
LUIK	245	15	253	369	1.093	3.796
VERVIERS	13	28	81	75	3	1.969
AARLEN	61	1	49	0	0	599
MARCHE - EN - F.	69	2	26	4	0	716
NEUFCHATEAU	14	0	17	2	1	676
DINANT	5	4	166	49	5	1.637
NAMEN	69	2	81	105	1	346
Totaal	517	53	837	689	2.371	11.688

RESSORT BERGEN

CHARLEROI	350	0	436	426	1.272	6.331
BERGEN	438	0	74	62	1	4.096
DOORNIK	118	18	13	26	1.287	2.349
Totaal	906	18	523	514	2.560	12.776

HET RIJK

HET RIJK	2.309	557	2.914	2.767	26.244	147.728
-----------------	--------------	------------	--------------	--------------	---------------	----------------

	Strafuitvoering		Administratieve bedrijvigheid van het parket		
	Seiningen	Betekeningen	Opgemaakte akten	Inbeslaggenomen	Onmiddellijke
			inzake geregistreerde benadeelden	voertuigen	intrekkingen van het rijbewijs

RESSORT ANTWERPEN

ANTWERPEN	858	15.611	37	2.377	2.728
MECHELEN	6	4.105	92	154	1.121
TURNHOUT	309	4.720	1	556	1.185
HASSELT	0	4.799	25	450	1.013
TONGEREN	45	4.373	14	1.023	799
Totaal	1.218	33.608	169	4.560	6.846

RESSORT BRUSSEL

BRUSSEL	1.024	34.218	152	2.021	2.095
HALLE	7	3.527	12	0	755
VILVOORDE	96	7.072	29	0	1.071
LEUVEN	8	5.823	3	302	1.151
NIJVEL	13	1.881	0	669	1.314
Totaal	1.148	52.521	196	2.992	6.386

RESSORT GENT

DENDERMONDE	1.084	6.202	74	571	2.409
GENT	88	5.069	59	1.566	1.721
ODENAARDE	15	2.059	2	68	515
BRUGGE	330	8.200	43	205	1.551
IEPER	9	1.132	0	64	264
KORTRIJK	203	2.200	77	207	1.247
VEURNE	38	906	6	49	463
Totaal	1.767	25.768	261	2.730	8.170

RESSORT LUIK

EUPEN	-	3	-	92	129
HOEI	21	662	8	28	253
LUIK	783	4.854	20	2.611	1.259
VERVIERS	161	2.091	1	599	549
AARLEN	70	508	23	24	460
MARCHE - EN - F.	1	670	0	69	361
NEUFCHATEAU	0	243	0	0	349
DINANT	179	1.374	14	564	570
NAMEN	42	1.885	0	0	620
Totaal	1.257	12.290	66	3.987	4.550

RESSORT BERGEN

CHARLEROI	201	8.012	0	0	1.236
BERGEN	3	2.043	3	1.262	1.398
DOORNIK	986	1.958	0	369	1.157
Totaal	1.190	12.013	3	1.631	3.791

HET RIJK	6.580	136.200	695	15.900	29.743
-----------------	--------------	----------------	------------	---------------	---------------

Vast Bureau Statistiek en Werklastmeting (VBSW)
Postadres: Waterloolaan 115 - 1000 Brussel
Tel.: 02 210 56 23
stat@just.fgov.be
www.vsbw-bpsm.be
www.just.fgov.be