

Arbeidshof te Antwerpen

**werkingsverslag
kalenderjaar 2010**



**opgesteld door de algemene vergadering
van het arbeidshof te Antwerpen op 24 mei 2011**

INHOUDSTAFEL

1. Inleiding	3
2. HOOFDSTUK I: Personele middelen	8
3. HOOFDSTUK II: Logistieke middelen	11
4. Lokalen	11
5. Informatica	15
6. Documentatiedienst	16
7. Budget	19
8. HOOFDSTUK III: Organisatie	23
9. HOOFDSTUK IV: Overlegstructuren	28
10. HOOFDSTUK V: Statistieken betreffende inkomende en uitgaande dossiers	38
hangende zaken	38
11. HOOFDSTUK VI: Evolutie van de werklust	51
12. Werklustmeting	51
13. Werklustverdeling	53
14. HOOFDSTUK VII: Evolutie van de gerechtelijke achterstand in het arbeidshof	54
Antwerpen	54
15. Gerechtelijke activiteit	54
I. Algemene vragen	55
II. Oorzaken van de vertraging.....	61
16. HOOFDSTUK VIII: DE ACHTERSTAND IN HET BERAAD	65
17. HOOFDSTUK IX: BESCHRIJVING	67

Voorwoord van de eerste voorzitter

Het jaar 2010 was ook voor Justitie een jaar waarin tal van verwachtingen niet werden ingelost. Het politiek akkoord over de hervorming van de rechterlijke orde, dat op 21 april 2010 na lang en moeizaam overleg door het kernkabinet werd goedgekeurd, stierf gelijktijdig met de val van de regering een stille dood. Het is op dit ogenblik onmogelijk in te schatten of en zo ja in welke mate, het hervormingsplan van 21 april 2010 zal worden overgenomen door een volgende regering. De aanwezigheid van enkele nieuwe spelers bij de regeringsonderhandelingen, heeft er alleszins voor gezorgd dat bepaalde opties, die op 21 april 2010 ogenschijnlijk werden verlaten, opnieuw op tafel liggen. Dit geldt met name voor wat betreft de mogelijke regionalisering van Justitie en het creëren van eenheidsrechtbanken.

Verscheidene belangrijke projecten liepen in 2010 vertraging op en konden niet worden gerealiseerd binnen de initieel vooropgestelde termijnen, zoals de werklasmeting voor de zetel, de creatie van een representatief orgaan voor de zetel, een volwaardig statuut voor de magistraten, functiebeschrijvingen voor de personeelsleden van de niveaus A en B, informatisering,...

2010 was ook een jaar van ingrijpende budgettaire besparingen, die de goede werking van hoven en rechtbanken in belangrijke mate hebben gehypothekeerd, met als trieste uitschieter de bewuste vertraging bij de benoeming en aanwerving van magistraten en personeelsleden, vertraging die evident heeft geleid tot een gevoelige vermindering van het aantal daadwerkelijk inzetbare VTE op jaarbasis.

De evolutie in de instroom aan nieuwe zaken in de arbeidsgerechten tijdens het jaar 2010 heeft nog maar eens bewezen dat de arbeidsgerechten bijzonder conjunctuurgevoelig zijn en dat sociaal-economische ontwikkelingen, op regionaal, op nationaal en zelfs op wereldvlak, onmiddellijk en rechtstreeks een invloed uitoefenen op het aantal dossiers dat bij de arbeidsgerechten wordt aanhangig gemaakt.

Opvallend daarbij is dat de stijging van het aantal nieuwe geschillen inzake werkloosheid en arbeidsovereenkomsten voor bedienden in 2009, zich niet heeft doorgezet in 2010. Dat lijkt er op te wijzen dat de tewerkstellingsgraad, niettegenstaande de economische crisis, behoorlijk heeft stand gehouden en niet de massale instroom van werkloosheids- en ontslagdossiers heeft veroorzaakt, waarvoor aanvankelijk werd gevreesd.

Daarentegen is er, vooral in het arrondissement Antwerpen, een verontrustende stijging van het aantal rechtzoekenden die kampen met ernstige financiële moeilijkheden. De arbeidsrechtbank te Antwerpen werd in 2010 dan ook geconfronteerd met een continue stijging van het aantal geschillen inzake leefloon en maatschappelijke dienstverlening en het aantal aanvragen voor een collectieve schuldenregeling. De explosieve stijging van het aantal OCMW-geschillen tijdens het laatste kwartaal van 2010 in de arbeidsrechtbank te Antwerpen zal, allicht met enige vertraging, ook in dit arbeidshof voor een stijging van het aantal zaken zorgen.

Zoals verder in dit verslag zal blijken heeft het arbeidshof te Antwerpen in 2010 een bijzonder mooie prestatie neergezet. Niettegenstaande de toename van het aantal nieuwe zaken, is ons arbeidshof er in geslaagd de vaststellingstermijnen gevoelig te doen dalen. Ons arbeidshof kan opnieuw garant kan staan voor een kwaliteitsvolle afhandeling van de toevertrouwde dossiers, binnen een redelijke termijn.

Daarnaast werden in ons arbeidshof een aantal nieuwe initiatieven genomen om de interne werking, de interne communicatie en de externe transparantie te verhogen en heeft ons arbeidshof zijn medewerking verleend aan initiatieven die erop gericht zijn om in een ruimer kader de werking van Justitie te verbeteren.

Dit mooie resultaat in 2010 was enkel mogelijk dankzij de niet aflatende inzet en het harde werk van allen die bij de werking van dit arbeidshof betrokken waren. Ik wil bij deze dan ook mijn bijzondere dank en waardering uitspreken voor de collega's magistraten, zowel van de zetel als van het auditoraat-generaal, voor de griffiers en de secretarissen, alsook voor alle assistenten en medewerkers.

Lola Boeykens
Eerste voorzitter
Antwerpen, 24 mei 2011

1. Het werkingsverslag: historische context en doel

Overeenkomstig het bepaalde in artikel 340, § 2, 2° en § 3 Gerechtelijk Wetboek moet het arbeidshof vóór 31 mei van elk jaar een algemene vergadering bijeenroepen voor het opstellen van het werkingsverslag van het voorbije kalenderjaar.

Deze verplichting werd ingevoerd bij wet van 22 december 1998 (BS 02.02.1999, gewijzigd bij wetten van 3 mei 2003 BS 02.06.2003, 22 december 2003, BS 31.12.2003, ed. 1 en 9 mei 2007 BS 12.06.2007). Vandaag houden wij de twaalfde algemene vergadering met het oog op het opstellen van het werkingsverslag van ons hof.

Volgende punten moeten verplicht tijdens deze algemene vergadering worden behandeld (art. 340, §3, lid 4 Ger. W. zoals gewijzigd bij wet van 9 mei 2007):

- de evolutie van de personeelsformaties en de personeelsbezetting;
- de logistieke middelen;
- de organisatie;
- de overlegstructuren;
- de statistieken;
- de evolutie van de hangende zaken;
- de evolutie van de werklust;
- de evolutie van de gerechtelijke achterstand;
- de achterstand in het beraad.

Daarnaast kan het werkingsverslag de behoeften aanwijzen van het arbeidshof en bevat het voorstellen om de werking van het rechtscollege te verbeteren, de gerechtelijke achterstand weg te werken en de naleving van de termijnen van het beraad te waarborgen (art. 340, §3, lid 5 Ger. W. zoals gewijzigd bij de wet van 9 mei 2007).

Bij ministerieel besluit van 22 februari 2005 (BS 03.03.2005) werd op advies van de Hoge Raad voor de Justitie een standaardformulier vastgelegd volgens hetwelk de werkingsverslagen vanaf het kalenderjaar 2004 moeten worden opgesteld.

Bij wet van 9 mei 2007 werd de achterstand in het beraad als te behandelen punt in het werkingsverslag toegevoegd. De Hoge Raad voor de Justitie heeft in zijn algemene vergadering van 30 januari 2008 de hiermee verband houdende aanpassing van het standaardformulier goedgekeurd.

Voor alle rechtscolleges zijn de vragen eenvormig, met uitzondering van de vragen in verband met de evolutie van de gerechtelijke achterstand.

De Hoge Raad voor de Justitie heeft als richtlijn aangegeven dat indien het antwoord op een vraag ongewijzigd blijft ten opzichte van het voorgaande jaar, het antwoord moet worden hernomen met de vermelding "Antwoord hetzelfde als voor ...".

Via het werkingsverslag wordt door het arbeidshof belangwekkende informatie over de werking van het hof overgemaakt aan andere betrokken actoren, zoals de Hoge Raad voor de Justitie, de Eerste Voorzitter van het Hof van Cassatie en de Voorzitters van de federale wetgevende kamers. Als moderne, dienstverlenende organisatie streeft dit arbeidshof naar een maximale transparantie wat zijn werking betreft. Het werkingsverslag zal dan ook na goedkeuring voor iedereen toegankelijk worden gemaakt via de website van het arbeidshof.

(<http://www.juridat.be/arbeidshof/antwerpen>) Het arbeidshof drukt daarbij de wens uit dat alle rechtscolleges dit voorbeeld zouden volgen, wat onderlinge vergelijking met het oog op de verbetering van de eigen werking alleen maar kan stimuleren.

2. De algemene vergadering

De algemene vergadering voor het opstellen van het werkingsverslag van het arbeidshof is samengesteld uit de magistraten van de zetel en de (plaatsvervangende) raadsheren in sociale zaken (art. 103, tweede en derde lid iuncto artikel 341, § 1, 3° Ger.W.).

De procureur-generaal woont de algemene vergadering bij. Hij kan zijn vorderingen in de registers laten optekenen (art. 341, § 3 Ger.W.).

De hoofdgriffier fungeert als secretaris (art. 344 Ger. W.).

Het Gerechtelijk Wetboek schrijft voor dat slechts geldig kan worden beraadslaagd of gestemd als de meerderheid van de leden aanwezig is (art. 342, § 1, lid 1 Ger.W.).

Wanneer het quorum niet wordt bereikt kan een nieuwe algemene vergadering met dezelfde agenda op een latere datum worden bijeenroepen die dan geldig kan beraadslagen of stemmen zonder dat de meerderheid van de leden aanwezig moet zijn (art. 342, § 1, lid 2 Ger.W.).

3. In memoriam

Tijdens het kalenderjaar 2010 heeft dit arbeidshof afscheid genomen van:

- de heer August Van Herbruggen, ereraadsheer in sociale zaken, als werknemer-arbeider, overleden op 10 februari 2010.
- de heer Jozef Lannie, ereraadsheer in het arbeidshof te Antwerpen, overleden op 21 februari 2010.
- mevrouw Lea Bergmans, eregriffier-hoofd van dienst bij het arbeidshof te Antwerpen, overleden op 4 juli 2010.

4 . Wijzigingen in de personeelsformatie

Bij koninklijk besluit van 6 april 2010 werd aan de heer Christiaan Amssoms, op het einde van de maand juni 2010, wegens het bereiken van de leeftijdsgrens, eervol ontslag verleend uit het ambt van raadsheer in sociale zaken, als werkgever.

De heer Renaat Wens, raadsheer in sociale zaken, als zelfstandige, bereikte op 19 november 2010 de leeftijdsgrens.

Bij beschikking van de eerste voorzitter werden de heren Christiaan Amssoms en de heer Renaat Wens aangewezen om het ambt van plaatsvervangend raadsheer in sociale zaken uit te oefenen tot het bereiken van de leeftijd van 70 jaar.

Wegens het bereiken van de leeftijdsgrens nam de aanwijzing van de heren Jozef Rits, Luc Derijcke, Jozef De Neef, Herman Cloostermans, Eddy Vleeschdrager en

Gustavus Govaert tot plaatsvervangend raadsheer in sociale zaken een einde in 2010.

Bij koninklijk besluit van 16 maart 2010 werd mevrouw Anne Ariën benoemd tot raadsheer in het arbeidshof te Antwerpen.

Bij koninklijk besluit van 23 november 2010 werd de heer Joris Van Camp benoemd tot toegevoegd rechter voor het rechtsgebied van het arbeidshof te Antwerpen, ter vervanging van de heer Daniel Ryckx.

Ans Hertogs, medewerker bij de griffie, werd bij koninklijk besluit van 13 oktober 2010 voorlopig benoemd tot griffier bij het vredegerecht van het vijfde kanton Antwerpen.

Bij ministerieel besluit van 30 augustus 2010 werd Tinne Cremers, medewerker bij onze griffie, benoemd tot medewerker bij het parket van de arbeidsauditeur te Turnhout.

Bij koninklijk besluit van 18 augustus 2010 werd Ann De Prins, contractueel medewerker, voorlopig benoemd tot griffier bij de rechtbank van koophandel te Antwerpen.

De minister van Justitie heeft op 30 april 2010 het ontslag aanvaard van Bianca Rotthier-Willems, contractueel medewerker bij de griffie.

David Gielis, medewerker bij de griffie van de arbeidsrechtbank te Mechelen, werd bij ministerieel besluit van 31 maart 2010 benoemd tot assistent bij de griffie van het arbeidshof te Antwerpen.

Gunther Slaets, medewerker bij het parket van de arbeidsauditeur te Mechelen, werd bij ministerieel besluit van dezelfde datum benoemd tot assistent bij onze griffie.

Bij koninklijk besluit van 17 juni 2010 werd Maurits Van Loo, griffier bij de arbeidsrechtbank te Antwerpen, benoemd tot griffier bij dit hof.

Marijke Kermaire werd op 22 november 2010 aangeworven als contractueel medewerker.

HOOFDSTUK I: Personele middelen

a) Personeelsformatie ¹

	Gemiddelde personeelsformatie	Gemiddelde bezetting van de personeelsformatie ²	Delegaties of externe opdrachten ³	Afwezigheden om medische redenen ⁴	Afwezigheden om medische redenen die een weerslag hebben op de werking van het rechtscollege ⁵	Andere afwezigheden ⁶			Niet rechtsprekende taken
	2010	2010	2010	2010	2010	Opleidingen verstreken	Deelnemen aan commissies	Opleidingen volgen	evaluatie, beheer, enz. ⁷
Magistraten	12	11,6		5	5	- *	- *	- *	>15% **
Toegevoegd rechter	0,1***	0,1***							
Raadsheren in sociale zaken	106	98	-	-	-	-	-	-	-
Plaatsverv. raadsheren in sociale zaken (art. 383§2 en art. 390 Ger.W.)	3	3	-	-	-	-	-	-	-
Griffiers ⁸	15	14,3		79	79	-	-	11	20 %****
Ander administratief personeel ⁹	16	13,6	-	342	342	-	-	25	15 % ****

¹ De gegevens dienen in voltijdse eenheden (V.T.E.) vermeld te worden. Zie voorbeeld hieronder

² De gegevens dienen in V.T.E. vermeld te worden. Zie voorbeeld hieronder. De personeelsleden die deeltijdse prestaties verrichten worden in de berekening opgenomen a rato van hun aanwezigheidsgraad. De personeelsleden met opdracht en de personeelsleden die een aan het rechtscollege externe opdracht vervullen zonder dat er een machtiging tot vervanging is, worden niet in aanmerking genomen bij de berekening.

³ Personen die in het korps niet vervangen kunnen worden om budgettaire redenen.

⁴ Vermeld alle afwezigheden (in volledige en halve werkdagen) wegens medische redenen (ziekte, ongeval, bevallingsverlof, enz.).

⁵ Vermeld de afwezigheden (in volledige en halve werkdagen) wegens medische redenen (ziekte, ongeval, bevallingsverlof, enz.) die een weerslag op de werking van het rechtscollege hebben. Bij voorbeeld : de afwezigheid heeft een vertraging in de behandeling van de zaak of van de uitspraak als gevolg; de zitting moet verzekerd worden door een collega; de zitting wordt uitgesteld, enz....

⁶ Vermeld (in volledige en halve werkdagen) de afwezigheden die een weerslag op de werking van het rechtscollege hebben. Bij voorbeeld : de afwezigheid heeft een vertraging in de behandeling van de zaak tot gevolg; de zitting moet verzekerd worden door een collega, de zitting wordt uitgesteld, enz....

⁷ in % ingenomen tijd

⁸ Dat wil zeggen de personeelsleden die tot een van de volgende functies werden benoemd of deze met opdracht uitoefenen : hoofdgriffier, griffier en adjunct-griffier.

⁹ Vermeld zowel de statutaire als de contractuele betrekkingen.

* Vanzelfsprekend hebben de magistraten talrijke opleidingen gevolgd en soms ook opleidingen verstrekt en in diverse commissies gezeteld maar omdat zij dit steeds zo organiseerden dat hun zittingen er geen nadeel van ondervonden worden ze hier niet vermeld (cfr. de toelichting bij voetnoot 6).

** Binnen dit arbeidshof werd ook in 2010 geen onderzoek gedaan naar de tijd die door magistraten werd besteed aan niet rechtsprekende taken. De niet rechtsprekende taken bedragen volgens een ruwe inschatting alleszins meer dan 15% van de totale arbeidstijd.

*** De enige toegevoegd rechter, actief binnen de arbeidsrechtbanken van het ressort, wordt hier vermeld. Zijn activiteit wordt evenwel in rekening gebracht in het werkingsverslag van de arbeidsrechtbanken te Turnhout en te Hasselt waar hij sinds 1 december 2010 deeltijds gedetacheerd was (beschikking eerste voorzitter van 3 december 2010).

**** Dit percentage is een ruwe inschatting waarbij rekening werd gehouden met de activiteiten van de waarnemend hoofdgriffier, de griffier-kabinetssecretaris van de eerste voorzitter die tegelijkertijd het secretariaat van de hoofdgriffier waarneemt en de griffier-hoofd van dienst in de afdeling Hasselt.

***** Dit percentage is een ruwe inschatting waarbij rekening werd gehouden met de activiteiten van een assistent-systeembeheerder op de secretariaten van de eerste voorzitter en de hoofdgriffier en een griffiemedewerkster op de gemeenschappelijke documentatiedienst.

b) Buiten de personeelsformatie ¹⁰

Antwoord hetzelfde als voor 2009

nihil.

BIJKOMENDE OPMERKINGEN:

1. De magistraten

Op 23 april 2010 heeft mevrouw Anne Ariën de eed afgelegd als raadsheer in dit arbeidshof en sedertdien is het effectieve kader van beroepsmagistraten voor het eerst sinds lange tijd voltallig.

2. De raadsheren in sociale zaken

Het koninklijk besluit van 16 juni 2006 (B.S. 28.06.2006) dat in werking trad op 1 juli 2006 herschikte de formatie van de raadsheren in sociale zaken van het arbeidshof te Antwerpen, die zoals voorheen op een totaal van 106 blijft, als volgt:

- 16 zelfstandigen (dit is - 10 in vergelijking met de vorige formatie)
- 45 werkgevers (+ 5)
- 23 werknemers-arbeider (+ 3)
- 22 werknemers-bediende (+ 2).

¹⁰ De gegevens dienen in voltijdse eenheden (V.T.E.) vermeld te worden. Zie voorbeeld hieronder

Eind 2010 was het aantal mandaten van de werknemers-arbeider en werknemers-bediende volledig ingevuld.

Het aantal mandaten van de werkgevers vertoonde op dat moment een tekort van 5 eenheden tegenover een tekort van 3 eenheden wat de zelfstandigen betreft.

3. De plaatsvervangende raadsheren in sociale zaken

Zes plaatsvervangende raadsheren in sociale zaken hebben in de loop van 2010 de leeftijdsgrens van 70 jaar bereikt waardoor het totale aantal plaatsvervangende raadsheren in sociale zaken werd teruggebracht tot 3.

Samen met de effectieve raadsheren in sociale zaken telde het hof in 2010 in het totaal 101 raadsheren in sociale zaken.

4. De griffiers en personeelsleden van de griffie

De personeelsformatie op de griffie heeft in 2010 heel wat wijzigingen ondergaan, als gevolg van het vertrek van een aantal personen, nieuwe aanwervingen, benoemingen, delegaties en opdrachten (zie ook bij "Inleiding", punt 4).

Lokalen

1. Zijn de lokalen waarover het rechtscollege beschikt gepast voor de uitoefening van de justitie ? Zijn de lokalen op een functionele wijze ingeplant voor personeel en publiek? Zijn ze gecentraliseerd in één gebouw/locatie of gedecentraliseerd over verschillende gebouwen/locaties) ? Beschrijf de belangrijkste problemen die een vlotte werking hinderen (hou daarbij rekening met de mate van centralisatie van de lokalen, de vorm en de grootte ervan, de afstanden ertussen, etc...) en geef tevens aan of er al dan niet een afgrenzing bestaat tussen de lokalen bestemd voor het personeel en deze toegankelijk voor het publiek.

Antwoord hetzelfde als voor 2009

Het arbeidshof Antwerpen bestaat uit twee afdelingen:

- de afdeling Antwerpen is gevestigd aan de Cockerillkaai 39 te Antwerpen op de tweede en derde verdieping. In dit gebouw bevinden zich eveneens het hof van beroep, het parket-generaal en het auditoraat-generaal. De ingang is aan de zijde van de Waalsekaai nr. 35A. De zittingen worden gehouden in zalen op het gelijkvloers en de eerste verdieping;
- de afdeling Hasselt is gevestigd in het zgn. Refugiehuis Herckenrode of de Herckenrodekazerne aan de Maastrichterstraat 100 te Hasselt op de eerste verdieping waar ook de zittingen worden gehouden. Het gebouw wordt gedeeld met andere diensten.

De lokalen in de beide afdelingen zijn dus gecentraliseerd op één plaats. Ze zijn voor personeel en publiek functioneel ingeplant en geschikt voor de uitoefening van justitie. Er zijn geen problemen die een vlotte werking hinderen.

In de beide afdelingen is er een zekere afgrenzing tussen de lokalen voor het personeel en deze voor het publiek (zie ook verder onder punt 3, de beveiliging).

2. Wordt het publiek bij aankomst in het gebouw aan een balie ontvangen en verder geholpen? Is het onthaalpersoneel voor die functie geselecteerd en/of opgeleid ?

Antwoord hetzelfde als voor 2009

In de afdeling Antwerpen is aan de inkomzijde van het gerechtsgebouw langs de zijde van de Waalsekaai 35A een onthaalbalie waar de bezoekers de weg of inlichtingen kunnen vragen. De onthaalbedienden hebben een cursus onthaal gevolgd en hebben als specifieke taak in te staan voor de opvang van het publiek. Verder is er een duidelijke bewegwijzering.

¹¹ Als het antwoord op een vraag ongewijzigd blijft ten opzichte van het jaar T-1, vermeldt u “antwoord hetzelfde als voor 2009”

In de afdeling Hasselt is er beneden geen specifieke onthaalbalie. Het arbeidshof is wel duidelijk aangegeven zowel aan de buitenzijde van het gebouw als binnen aan de lift, in de lift en bij het buitenkomen van de lift. Ofwel betreden de bezoekers onmiddellijk de rechtszaal, ofwel gaan ze binnen in de griffie waar ze een bemande onthaalbalie van de griffie vinden.

3. Is de toegang tot de lokalen die niet toegankelijk zijn voor het publiek op een of andere manier beveiligd? Worden verschillende vormen van veiligheidsvoorzieningen gebruikt (fysiek, procedures, personeel)?

In de afdeling Hasselt is de toegang tot de lokalen van de magistraten en van de griffie niet beveiligd. Dit betekent dat al wie wil, zich toegang tot deze lokalen kan verschaffen. 's Avonds, 's nachts en in het weekend is de toegang tot het gebouw met binnenplein afgesloten door de grote houten buitenpoort die enkel overdag op werkdagen geopend is.

Thans wordt in het gebouw ook een café uitgbaat met ingang aan de buitenzijde van het gebouw maar die aan de achterzijde uitgeeft op het binnenplein van het gebouw. De ingangseur van het arbeidshof bevindt zich op dat binnenplein.

In de afdeling Antwerpen hebben het hof van beroep en het arbeidshof een gemeenschappelijk veiligheidsplan uitgewerkt voor het gerechtsgebouw gelegen aan de Waalsekaai 35A-Cockerillkaai 39.

Dit veiligheidsplan tracht de noodzaak aan een preventief veiligheidsbeleid te combineren met een laagdrempelige en klantvriendelijke toegang van onze hoven.

Het veiligheidsplan beoogt te anticiperen op incidenten van diverse aard door enerzijds ontradende en anderzijds controleverhogende maatregelen in te voeren, zoals:

- beletten dat onbevoegden zich begeven naar de niet-publieke zones van het gebouw;
- identificeren van onbevoegde bezoekers in de niet-publieke zones;
- ontrading van misdrijven of wandaden (bv. door identiteitscontrole van de bezoekers);
- zicht hebben op de personen die zich op een bepaald ogenblik in de publieke zones van het gerechtsgebouw bevinden;
- zicht hebben op de personen die op de griffies dossiers raadplegen en geraadpleegd hebben;
- beletten dat personen zich laten opsluiten en 's avonds of 's nachts zonder enige barrière het gebouw kunnen verlaten.

De controlemiddelen die het veiligheidsplan hiertoe vooropstelt zijn de volgende:

- aan het onthaal staat een virtuele gang, gevormd door paaltjes;
- de magistraten, de raadsheren in sociale zaken, de professionele vertegenwoordigers van de partijen en de medewerkers van de griffie ontvangen een toegangsbadge;
- de advocaten legitimeren zich met hun baliepasje;
- de overige bezoekers moeten zich laten registreren in een register bij het onthaal. Zij ontvangen een bezoekersbadge met een volgnummer die zij terug inleveren wanneer ze zich uitschrijven bij het verlaten van het gebouw.
- toegang enkel via de hoofdingang aan de kant Waalsekaai;
- ook zijn er garagebadges voor degenen die toegang hebben tot de ondergrondse garage;

- er is ook een zgn. sleutelplan.

In het gebouw zijn verder nog medewerkers beheer & toezicht actief, er is een monitor en vijf camera's.

Naar aanleiding van enkele gewelddadige incidenten, zowel in het arbeidshof als in het hof van beroep, hebben de eerste voorzitters contact opgenomen met de politiediensten van de stad Antwerpen. Dit overleg heeft geleid tot een bijkomend onderzoek naar een verbetering van de beveiliging in het gebouw.

4. Zijn de lokalen in goede staat ? Worden ze goed onderhouden ?

Het arbeidshof kampt met plaatsgebrek, met als gevolg dat de gangen dienst doen als opslagplaats. De werkruimtes voor de magistraten, griffiers en administratieve medewerkers zijn in goede staat. De staat van de zittingszalen is aanvaardbaar, de staat van de raadkamers laat ernstig te wensen over.

Er zijn geen klachten over het onderhoud van de lokalen.

5. Zijn ze degelijk uitgerust (verlichting, meubilair, telefonie, informaticavoorzieningen) voor het vervullen van de dienst waarvoor ze gebruikt worden ?

Antwoord ongeveer hetzelfde als voor 2009

In de beide afdelingen is de inrichting van de kantoren functioneel. Het meubilair is goed.

6. Is er voldoende ruimte om te parkeren voor het personeel ?

In de afdeling Antwerpen kan het personeel in de regel gratis parkeren op de openbare weg, behalve tijdens de periodes dat het plein aan de Waalsekaai gebruikt wordt voor evenementen, zoals de Sinksenfoor. De eerste voorzitter, een kamervoorzitter en de hoofdgriffier beschikken over een vaste parkeerplaats in de kelder van het gebouw.

In de afdeling Hasselt is er op de binnenplaats van het gebouw gratis parkeermogelijkheid.

7. Is er voldoende ruimte om te parkeren voor de klant (advocaten, publiek, leverancier, etc.)? Gaat het om een eigen parkeerterrein ? Schets kort de voorzieningen op dat vlak.

Antwoord hetzelfde als voor 2009

Behalve wanneer er manifestaties zijn op de Waalsekaai te Antwerpen (zie hierboven onder 6), beschikken de advocaten, het publiek en de leveranciers op de Waalsekaai over voldoende parkeerruimte.

De binnenplaats van het gebouw van de afdeling te Hasselt is enkel toegankelijk voor houders van een elektronische toegangkaart die voorbehouden is voor de mensen die er werken. Het publiek en de advocaten hebben wel de mogelijkheid

om hun wagen tegen betaling te parkeren in diverse nabijgelegen parkeergarages of in de naburige straten.

8. Is de signalisatie in het gebouw (de gebouwen) of de site adequaat ? Geef kort de toestand weer daarbij rekening houdend met zowel het personeel als de klant en de wettelijke verplichtingen dienaangaande?

Antwoord hetzelfde als voor 2009

In de afdeling Antwerpen maken de onthaalbedienden de mensen wegwijs. Bijkomend zijn in het gebouw op verschillende plaatsen de nodige signalisatieborden aangebracht met aanduiding van de zittingszalen en de zittingen. De aanduiding van de nooduitgangen en toiletten is bevredigend.

In de afdeling Hasselt beschikt men niet over een onthaalbediende. Op de binnenplaats is de ingang voor het arbeidshof duidelijk aangegeven. Ook binnen in het gebouw aan de lift, in de lift en bij het buitenkomen van de lift is er signalisatie aangebracht.

9. Zijn de gebouwen en lokalen toegankelijk voor personen met een handicap ? Geef kort de toestand weer.

Antwoord hetzelfde als voor 2009

In de afdeling Antwerpen is er naast de trappen van de hoofdingang een hellend vlak. De liften zijn eveneens aangepast aan personen met een handicap. Op het gelijkvloers zijn er sanitaire voorzieningen voor personen met een handicap.

Met uitzondering van het hellend vlak (de ingang van het gebouw heeft geen trappen) geldt dit ook voor de afdeling Hasselt.

10. Wordt in ieder gebouw waar het rechtscollege gehuisvest is, de wetgeving over het welzijn op het werk nageleefd ?

Antwoord hetzelfde als voor 2009

In de beide afdelingen wordt de wetgeving over het welzijn op het werk opgevolgd door de "Interne Dienst voor Preventie en Bescherming op het Werk" van het rechtsgebied van het hof van beroep en het arbeidshof te Antwerpen die geleid wordt door de hoofdpreventieadviseur.

De richtlijnen van deze dienst worden strikt nageleefd.

Verder is er in het rechtsgebied van het hof van beroep en het arbeidshof te Antwerpen een "Basisoverlegcomité" waarin over alle aangelegenheden die het personeel aanbelangen overleg kan worden gepleegd tussen de leden van de overheid (bv. hoofdgriffier, hoofdsecretaris) en de leden van de representatieve vakorganisaties die het personeel vertegenwoordigen.

Tussen de Interne Dienst en het Basisoverlegcomité is er een voortdurende wisselwerking.

Ondanks een chronisch gebrek aan middelen voor de ontwikkeling van eigen initiatieven werken zij zeer behoorlijk.

Ten slotte zijn er in het kader van de pestwet van 11 juni 2002 een preventieadviseur, gespecialiseerd in psychosociale aspecten van het werk en van geweld, pesterijen en ongewenst seksueel gedrag op het werk, en ook vertrouwenspersonen beschikbaar voor het ganse ressort.

Wat het aspect veiligheid betreft werd het in 2005 uitgewerkte noodplan van het hof van beroep en het arbeidshof voor het gemeenschappelijk gerechtshofgebouw aan de Waalsekaai 35A - Cockerillkaai 39 te Antwerpen, in november 2007 opnieuw bijgewerkt.

Het noodplan beschrijft nauwkeurig de procedures en de instructies voor de verantwoordelijke functionarissen met als doel:

- de brandbestrijders en eerste hulpverleners toe te laten snel en doelmatig tussen te komen;
- de samenwerking met de diverse externe hulpinstanties (ziekenhuizen, politie, brandweer,...) op elkaar af te stemmen;
- de veiligheid van alle aanwezigen te waarborgen;
- de gevolgen van eventuele calamiteiten te beperken;
- het personeel, hun familie en het publiek accurate informatie te bezorgen.

Informatica

1. Heeft het rechtcollege intranet¹² en is elkeen (magistraten en griffiepersoneel) daarop aangesloten ? Geef toelichting.

Alle griffiers, assistenten en medewerkers beschikken in hun werkplaats over een pc met aansluiting op intranet en internet. Hetzelfde geldt voor de magistraten die een pc hebben in het arbeidshof.

2. Welke informatie wordt via het intranet aan het personeel aangeboden ? Op welke wijze en door wie wordt dit aanbod beheerd ?

Intranet geeft toegang tot het Belgisch Staatsblad, Juridat, Fedenet, FOD Justitie en portaal belgium.be.

3. Is de uitwisseling van bepaalde informatie tussen personen aan de hand van e-mail gemeengoed voor alle personeelsleden ? Schets bondig de toestand op dat vlak en geef daarbij aan voor welke informatieverstrekking het gebruikt wordt ?

Uitwisseling via e-mail is gemeengoed voor alle magistraten en alle medewerkers en wordt gebruikt voor alle vormen van informatie-uitwisseling. Het arbeidshof werd ook in 2010 nog frequent geconfronteerd met technische problemen die het e-mailverkeer van of naar correspondenten met een "just.fgov" e-mailadres belemmeren.

¹² Intern informaticanetwerk dat informatie verstrekt, uitsluitend toegankelijk voor leden van de organisatie.

4. Is internet voor ieder personeelslid beschikbaar ? Beschrijf kort de toestand en geef daarbij aan voor welke informatievoorziening internet gebruikt wordt.

In het arbeidshof beschikken de magistraten, inclusief de eerste voorzitter, in het totaal over drie toegangen tot het internet.

Alle griffiers en medewerkers beschikken op het werk over toegang tot het internet.

Voor de administratieve verwerking van de dossiers beschikken de personeelsleden van de griffie sinds december 2009 over de applicatie "CTAH" (Cours du Travail ArbeidsHoven) die ontworpen werd door het CIV van de FOD Justitie. Deze applicatie is een aangepaste kopie van het informaticaprogramma Justice dat gebruikt wordt door de hoven van beroep.

De internetaansluiting wordt hoofdzakelijk gebruikt voor het opzoeken van rechtspraak, rechtsleer en wetgeving en, wat de griffiers betreft, ook voor de raadpleging van het rijksregister.

Het arbeidshof beschikte in het kalenderjaar 2009 over licenties die toegang verlenen tot de databanken jura.be en Strada en over twee gebruikersnamen-wachtwoorden voor toegang tot het Rechtskundig Weekblad on-line.

De systeembeheerder gebruikt het internet om de gegevens in de applicatie "database informaticamateriaal" aan te vullen en om alle bestellingen te plaatsen.

5. Heeft het rechtscollege een website ? Zo ja, vermeld het adres.

Het arbeidshof te Antwerpen beschikt sedert vele jaren over een website die kan worden geconsulteerd via het adres www.juridat.be/arbeidshof/antwerpen. Deze website bood weinig mogelijkheden en was ook qua vormgeving weinig aantrekkelijk. Tijdens het jaar 2010 werd gewerkt aan de vernieuwing van de website. Daarbij werd getracht om, met de beperkte technische middelen waarover het arbeidshof beschikt, maximaal tegemoet te komen aan de behoefte van rechtzoekenden en hun vertegenwoordigers aan relevante en actuele informatie over de werking van ons arbeidshof. De vernieuwde website kan sinds begin 2011 op hetzelfde adres worden geraadpleegd.

Documentatiedienst

1. Is er een documentatiedienst (= dienst die documenten verzamelt en verspreidt, en op verzoek actief documenten opspoot)? Is er een bibliotheek? Preciseer duidelijk over wat voor dienst het gaat.

Antwoord hetzelfde als voor 2009

- Beide afdelingen Antwerpen en Hasselt beschikken over een documentatiedienst en een deelbibliotheek, gemeenschappelijk met het auditoraat-generaal. De documentatiedienst van de afdeling Antwerpen is de meest uitgebreide. Deze van de afdeling Hasselt is kleiner en bevat enkel de voornaamste werken.

Deze documentatiediensten kunnen worden geraadpleegd door de magistraten en de griffiers van het arbeidshof en van de vijf arbeidsrechtbanken van het ressort (Antwerpen, Hasselt, Turnhout, Tongeren, Mechelen).

- In de afdeling Antwerpen is er bovendien een algemene bibliotheek, gemeenschappelijk met het hof van beroep. Deze is consulteerbaar door de magistraten en griffiers van het hof van beroep en het arbeidshof.
2. Is het één enkele documentatiedienst en/of bibliotheek voor het rechtscollege? Of gaat het om een documentatiedienst en/of bibliotheek die gedeeld wordt met andere organisatiedelen van de rechterlijke organisatie omdat deze bijvoorbeeld in hetzelfde gebouw zijn ondergebracht? Of bestaat er binnen het rechtscollege een opdeling in verschillende documentatiediensten en/of bibliotheken waar te nemen? Of gaat het om een combinatie hiervan? Beschrijf kort en bondig de situatie.

Antwoord hetzelfde als voor 2009

Zie antwoord hierboven onder 1.

3. Wie beheert de documentatiedienst en/of bibliotheek? Leg kort uit.

Antwoord ongeveer hetzelfde als voor 2009

- De documentatiedienst in de afdeling Antwerpen wordt beheerd door een personeelslid van de griffie en een personeelslid van het auditoraat-generaal die er beiden permanent zijn gedelegeerd.
- De documentatiedienst van de afdeling Hasselt wordt eveneens beheerd door een personeelslid van de griffie en een personeelslid van het auditoraat-generaal maar dit slechts deeltijds en occasioneel.
- De gemeenschappelijke bibliotheek van het hof van beroep en het arbeidshof te Antwerpen wordt beheerd door een griffier-hoofd van dienst van het hof van beroep.

4. Hoe wordt de collectie van de bibliotheek bijgehouden/bijgewerkt?

Antwoord hetzelfde als voor 2009

De personen die instaan voor het beheer (zie antwoord onder 3) van de documentatiediensten in elke afdeling zorgen ook voor de aanvullingen en bijwerkingen.

Tweemaal per jaar, in juni en op het einde van het jaar, doet het arbeidshof samen met het auditoraat-generaal een bestelling van boeken voor de documentatiediensten in de afdelingen Antwerpen en Hasselt.

Sedert november 2005 is de nieuwe, vereenvoudigde werkwijze als volgt:

- 1) de collega's die in de loop van het jaar suggesties hebben om boeken te bestellen laten dit aan de secretaris van de eerste voorzitter weten;
- 2) deze boeken, samen met boeken op folders die in het arbeidshof toekomen, worden op een lijst geplaatst. Deze lijst wordt tweemaal per jaar aan alle collega's toegestuurd die achter het boek dat zij nuttig achten voor de documentatiedienst van hun afdeling een kruisje plaatsen. Zo nodig kunnen zij de desbetreffende

folders op de documentatiedienst van de afdeling Antwerpen inzien. Op dat ogenblik kunnen zij ook nog een boek of boeken aan de bestellijst toevoegen;
3) zo de aangeduide boeken binnen het budget blijven worden ze alle besteld. In het andere geval gebeurt de selectie door de korpschef en worden de niet-bestelde boeken op de eerstvolgende lijst geplaatst.

De kosten voor deze werken worden voor 60% ten laste genomen door het budget "kleine uitgaven" van de eerste voorzitter en voor 40% door het auditoraat-generaal.

De aanschaf van abonnementen verloopt via de Centrale Commissie voor de Documentatie.

Sedert september 1995 werd, wat de eigen rechtspraak van het arbeidshof betreft, het project R.A.A.D. (Rechtsgebied arbeidshof Antwerpen Documentatie) opgestart.

De magistraten van de zetel maken relevante en principiële arresten over aan het auditoraat-generaal. Daarnaast kijkt elke magistraat van het auditoraat-generaal de arresten na, uitgesproken in de kamers waarin hij zetelt, en selecteert ook hij voor opname in R.A.A.D. Van elk geselecteerd arrest maakt de magistraat die het arrest gewezen heeft de samenvatting.

Het project R.A.A.D. kadert in het federaal initiatief van de Nationale Documentatie. Het systeem is gehecht aan een globale boomstructuur, die het ganse recht omvat doch waarvan enkel de sociaalrechtelijke materies gedetailleerd zijn uitgewerkt. Deze onderverdeling is opgebouwd rond de diverse basiswetten, die naar boven toe in ruimere categorieën zijn ondergebracht en naar beneden toe zo veel mogelijk de interne structuur van de basiswetten respecteren. De boomstructuur is gekoppeld aan het internationale UDC-systeem, zoals ook gehanteerd in talrijke documentatiecentra. De boomstructuur wordt onderhouden door een federaal georganiseerd netwerk van magistraten die samen vergaderen en het beheer van de Nationale Documentatie waarnemen.

Voor de gemeenschappelijke bibliotheek beslist de eerste voorzitter van het hof van beroep welke nieuwe werken worden aangekocht. Deze worden betaald via zijn budget "kleine uitgaven".

5. Oefent een personeelslid of team de functie van documentalist uit? Welke kwalificatie (graad, diploma, opleiding) heeft dat personeelslid of hebben die personeelsleden?

Geen van de personeelsleden van de griffie en het auditoraat-generaal die de documentatiediensten te Antwerpen en te Hasselt beheren hebben een vorming als documentalist of bibliothecaris.

Zij hebben volgende kwalificatie:

- in de documentatiedienst afdeling Antwerpen: twee assistenten;
- in de documentatiedienst afdeling Hasselt: een assistent en een secretaris;
- in de bibliotheek te Antwerpen: een griffier-hoofd van dienst.

6. Wordt de wetgeving er continu bijgehouden? Zijn de wetgevingdossiers volledig (bijvoorbeeld met de voorbereidende werken)?

Antwoord hetzelfde als voor 2009

In de documentatiedienst van de afdeling Antwerpen wordt inzonderheid de sociale wetgeving continu bijgehouden. De wetgevingsdossiers zijn er volledig. Alle gebruikers zijn het erover eens dat de documentatiedienst uitstekende diensten levert.

In de gemeenschappelijke bibliotheek worden de wetgeving en de wetgevingsdossiers eveneens bijgehouden.

Budget

1. Hoe groot zijn de budgetten "kleine onkosten" en "griffiekosten en materieel" dat aan het rechtscollege werd toegekend ?

a. Het budget "kleine onkosten" (ook "kleine uitgaven" genoemd) van de eerste voorzitter bedroeg voor 2010 4.900 EUR.

b. Het budget "griffiekosten en materieel" van de hoofdgriffier bedroeg in 2010 4.000 EUR.

2. Voor welke uitgaven worden deze budgetten "kleine uitgaven" en "griffiekosten en materieel" aangewend ?

Antwoord hetzelfde als voor 2009

a. Het budget "kleine uitgaven" van de eerste voorzitter

Het grootste gedeelte van dit budget wordt aangewend voor de aankoop van boeken (zie hoger voor de documentatiediensten en occasioneel ook een gespecialiseerd werk voor een magistraat), kranten en drukwerken. Voor het overige wordt het budget besteed aan de aankoop van bureelbenodigdheden en het drukken van de jaarlijkse mercuriale van de procureur-generaal bij gelegenheid van de opening van het gerechtelijk jaar.

Het budget mag niet worden aangewend voor zgn. "patrimoniale duurzame goederen" (zie verder).

b. Het budget "griffiekosten en materieel" van de hoofdgriffier

Dit budget wordt in hoofdzaak aangewend voor de aankoop van bureelbenodigdheden en het drukken van de gele omslagkaften van de rechtsplegingsdossiers.

3. Hoe werken de budgetten "kleine uitgaven" en "griffiekosten en materieel" ?

Antwoord hetzelfde als voor 2009

a. Het budget "kleine uitgaven" van de eerste voorzitter

De eerste voorzitter ontvangt dit budget, in tegenstelling tot de hoofdgriffier, niet zelf. Het blijft geboekt bij de FOD Justitie.

De facturen van de leveranciers worden eerst door de eerste voorzitter voor akkoord geïssueerd en vervolgens aan de FOD Justitie toegezonden voor betaling.

Na betaling vermindert de FOD het tegoed van het arbeidshof met het betaalde bedrag.

Dit systeem heeft aanzienlijke bezwaren: zie verder onder "bijkomende opmerkingen".

b. Het budget "griffiekosten en materieel" van de hoofdgriffier

Dit budget wordt in het eerste kwartaal van het lopende burgerlijk jaar gestort op de rekening "griffiekosten en materieel".

De hoofdgriffier betaalt met deze provisie rechtstreeks de leveranciers.

Op het einde van het burgerlijk jaar worden alle facturen ter controle voorgelegd aan het openbaar ministerie en vervolgens voor goedkeuring gestuurd naar de FOD Justitie.

Dit systeem is flexibel. De facturen worden bovendien tijdig betaald. Zie verder onder "bijkomende opmerkingen".

De aankoop van duurzame goederen en informaticaverbruiksartikelen valt buiten de voormelde budgetten. Zij dienen afzonderlijk bij de FOD Justitie aangevraagd of besteld te worden.

4. Zijn de budgetten "kleine uitgaven" en "griffiekosten en materieel" toereikend ? Leg uit.

Antwoord hetzelfde als voor 2009

Beide budgetten zijn toereikend.

5. Hoe groot is het budget « representatiekosten » dat aan het rechtscollege werd toegekend ?

Antwoord hetzelfde als voor 2009

Het budget representatiekosten ten behoeve van de eerste voorzitter bedroeg in 2010 1.900 EUR.

6. Welke uitgaven worden door het budget "representatiekosten" gedekt ?

Dit budget werd in 2010 aangewend:

- voor dranken die de eerste voorzitter aan haar gasten aanbood;
- voor de kleine drink die zij op haar kabinet aanbood bij eedafleggingen of andere feestelijke gebeurtenissen;
- voor broodjes en drank tijdens werkvergaderingen;

- voor de tussenkomst in de prijs van het korpsdiner voor de magistraten bij de opening van het gerechtelijk jaar op 1 september;
- voor de gezamenlijke nieuwjaarsreceptie samen met de eerste voorzitter van het hof van beroep en de procureur-generaal, bij overschrijding van het toegekende budget;
- aankoop van een geschenk bij benoeming of bevordering van korpsoversten of leidinggevenden van andere bij justitie betrokken actoren.

7. Hoe werkt het budget "representatiekosten" ?

Antwoord hetzelfde als voor 2009

De facturen worden aan de FOD Justitie toegezonden voor betaling. Daar de effectieve betaling slechts maanden later gebeurt worden alle uitgaven voorgeschoten door de eerste voorzitter.

8. Is het budget "representatiekosten" toereikend ? Leg uit.

Dit budget is toereikend.

BIJKOMENDE OPMERKINGEN:

1. De documentatie voor de rechtscolleges

Het arbeidshof sluit zich aan bij de talrijke protesten tegen de geplande beperking van de bestaande online-consultatiemogelijkheden, met name de toegang tot de elektronische databanken Jura en Strada voor de magistraten, ingegeven door overwegingen van budgettaire aard.

Het arbeidshof benadrukt dat beide databanken complementair zijn en dat het afschaffen van de toegang tot één van beide het risico inhoudt van tijd- en of kwaliteitsverlies.

2. Het budget "kleine onkosten"

De eerste voorzitter ontvangt dit budget niet zelf. De facturen worden, na visering door de eerste voorzitter, aan de FOD Justitie overgemaakt.

Vanuit praktische overwegingen zou het wenselijk zijn dat de eerste voorzitter, zoals dit voor de hoofdgriffier het geval is, bij de aanvang van het gerechtelijk- of kalenderjaar zelf het budget "kleine onkosten" zou ontvangen en daarmee de leveranciers onmiddellijk kan betalen, met, vanzelfsprekend, periodieke verantwoording aan de hand van facturen aan de FOD Justitie.

Aangezien de "patrimoniale duurzame goederen" van dit budget zijn uitgesloten betekent dit dat voor kleine goederen zoals bureaulampen, verlichtingstoestellen, dicteerapparaten, elektronische nietmachines, software enz., telkens toestemming dient gevraagd te worden aan FOD Justitie, sectie aankoopbeheer.

Een grotere autonomie van de korpsoverste bij de aanschaf van deze kleine goederen is zeker aangewezen.

3. Het budget "representatiekosten"

Antwoord hetzelfde als voor 2009

Men ziet niet in waarom ook dit budget niet onmiddellijk van bij de aanvang van het kalenderjaar kan ontvangen worden, met periodieke verantwoording van de verrichte uitgaven aan de FOD Justitie, zodat deze kosten niet langer moeten worden voorgesloten.

HOOFDSTUK III: Organisatie

1. Geef bij middel van een schema het organogram¹³ van het rechtscollege weer

zie antwoord sub HOOFDSTUK IV

¹³ Schema dat de structuur van het korps weergeeft met de onderscheiden organen en hoe zij zich onderling tot elkaar verhouden, eventueel met een korte beschrijving van de uitgeoefende functies.

2. Geef de dienstregeling ¹⁴ van het rechtcollege

DIENSTREGELING JANUARI 2010 tot en met JUNI 2010 - AFDELING ANTWERPEN

WEEK	MAANDAG	DINSDAG	WOENSDAG	DONDERDAG	VRIJDAG
1	J.GOEMANS/A.HERTOGS 1 ^{ste} kamer inleidingen 2de kamer CB+ inleidingen zaal G D.TORFS/R.SMETS 4 ^{de} kamer Pens/JV/AG/AG/OCMW zaal H	H. CROISIAU/S.VANDENEYENDE 3de kamer inleidingen CA ZAAL G	D.TORFS/M.DOCKX 2de kamer CB DT/ JG/ HC/MD 1 ^{ste} kamer + kort geding zaal G C.VERCAMMEN/R.SMETS 4de kamer inleidingen OCMW/JP/RKW zaal H	G.ADRIAENSENS/J.VERELST 8 ^e kamer (CSR) zaal H	H.CROISIAU/S. VAN DEN EYNDE 2de kamer CB zaal G J.VERHAERT/M.ZEGERS L.VAN CALSTER 5 ^{de} kamer ZST inleidingen zaal I
2	J.GOEMANS/A.HERTOGS 2de kamer CB zaal G M.ZEGERS/P.DEVOCHT 7de kamer inleidingen zaal H L.BOEYKENS/L.VISKENS BRB (14.30uur) zaal H	H.CROISIAU/S.VANDENEYENDE 3de kamer CA zaal G G.ADRIAENSENS/J.VERELST 4de kamer ZIV/(RVA) zaal H G.ADRIAENSENS/W.HAES 8 ^{ste} kamer (CSR) inleidingen (14.00 u) – zaal H	D.TORFS/M.DOCKX 2de kamer CB zaal G C.VERCAMMEN/R.SMETS 4de kamer OCMW/JP/RKW zaal H	G.ADRIAENSENS/J.VERELST 4 ^{de} kamer RVA/ZIV zaal H M.ZEGERS/P.DEVOCHT 6 ^{de} kamer MIV inleidingen zaal G C.VERCAMMEN soc.strafrecht	J.GOEMANS/A.HERTOGS 2 ^{de} kamer CB zaal G J.VERHAERT/L.VAN CALSTER 9 ^{de} kamer RSZ/SLO inleidingen zaal H
3	J.GOEMANS/A.HERTOGS 2de kamer CB zaal G M.ZEGERS/P.DEVOCHT 7 ^{de} kamer AO/BZ zaal H	H. CROISIAU/S. VANDENEYENDE 3de kamer CA zaal G	D.TORFS/M.DOCKX 2de kamer CB 1 ^{ste} kamer zaal G C.VERCAMMEN/R.SMETS 4de kamer OCMW/JP/RKW zaal H	J.VERHAERT/L.VAN CALSTER 9 ^{de} kamer RSZ/SLO zaal H	J.VERHAERT/L.VAN CALSTER 9 ^{de} kamer RSZ/SLO zaal H
4	J.GOEMANS/A.HERTOGS 2de kamer CB zaal G M.ZEGERS/P.DEVOCHT 7de kamer AO/BZ zaal H L.BOEYKENS/L.VISKENS BRB (14.30uur) Zaal H	H.CROISIAU/S. VANDENEYENDE 3de kamer CB zaal G G.ADRIAENSENS/J. VERELST 4de kamer ZIV/(RVA) zaal H	D.TORFS/R.SMETS 4 ^{de} kamer OCMW/JP/RKW zaal H	G.ADRIAENSENS/J.VERELST 4 ^{de} kamer RVA/ZIV zaal H M.ZEGERS/P.DEVOCHT 6 ^{de} kamer MIV zaal G C.VERCAMMEN soc.strafrecht	L.BOEYKENS/M.DOCKX 2 ^{de} kamer CB zaal G J.VERHAERT/L.VAN CALSTER 9 ^{de} kamer RSZ/SLO zaal H

¹⁴ Lijst voor de regeling van de dienst, zoals bepaald in artikel 316 Ger. W.

DIENSTREGELING SEPTEMBER 2010 tot en met DECEMBER 2010 - AFDELING ANTWERPEN

WEEK	MAANDAG	DINSDAG	WOENSDAG	DONDERDAG	VRIJDAG
1	<p>J.GOEMANS/A.HERTOGS 1^{ste} kamer inleidingen 2de kamer CB+ inleidingen zaal G</p> <p>D.TORFS/R.SMETS 4^{de} kamer Pens/JV/AG/AG/OCMW zaal H</p>	<p>H. CROISIAU/S. VANDENEYNDE 3de kamer inleidingen CA ZAAL G</p>	<p>D.TORFS/M.DOCKX 2de kamer CB DT/ JG/ HC/AA/MD 1^{ste} kamer + kort geding zaal G</p> <p>C.VERCAMMEN/R.SMETS 4de kamer inleidingen OCMW/JB/RKW zaal H</p>	<p>A.ARIEN/M.VAN LOO 8^e kamer (CSR) zaal H</p>	<p>A.ARIEN/E.NOBEN 2de kamer CB zaal G</p> <p>M.ZEGERS/D.TORFS P.DEVOCHT 5^{de} kamer ZST inleidingen zaal I</p>
2	<p>J.GOEMANS/A.HERTOGS 2de kamer CB zaal G</p> <p>M.ZEGERS/P.DEVOCHT 7de kamer inleidingen zaal H</p> <p>L.BOEYKENS/L.VISKENS BRB (14.30uur) H</p>	<p>H.CROISIAU/S.VANDENEYNDE 3de kamer CA zaal G</p> <p>G.ADRIAENSENS/J.VERELST 4de kamer ZIV/(RVA) zaal H</p>	<p>A.ARIEN/M.DOCKX 2de kamer CB zaal G</p> <p>C.VERCAMMEN/R.SMETS 4de kamer OCMW/JB/RKW zaal H</p>	<p>G.ADRIAENSENS/J.VERELST 4^{de} kamer RVA/ZIV zaal H</p> <p>M.ZEGERS/W.HAES 6^{de} kamer MIV inleidingen zaal G</p> <p>C.VERCAMMEN soc.strafrecht</p>	<p>J.GOEMANS/A.HERTOGS 2^{de} kamer CB zaal G</p> <p>J.VERHAVERT/L.VAN CALSTER 9^{de} kamer RSZ/SLO inleidingen zaal H</p>
3	<p>J.GOEMANS/A.HERTOGS 2de kamer CB zaal G</p> <p>M.ZEGERS/P.DEVOCHT 7^{de} kamer AO/BZ zaal H</p>	<p>H. CROISIAU/S. VANDENEYNDE 3de kamer CA zaal G</p>	<p>D.TORFS/M.DOCKX 2de kamer CB 1^{ste} kamer zaal G</p> <p>C.VERCAMMEN/R.SMETS 4de kamer OCMW/JB/RKW zaal H</p>	<p>G.ADRIAENSENS/J.VERELST 4^{de} kamer RVA/ZIV zaal H</p>	<p>A.ARIEN/E.NOBEN 2^{de} kamer CB zaal G</p> <p>H.CROISIAU/R.SMETS 4^{de} kamer (RVA) zaal H</p>
4	<p>J.GOEMANS/A.HERTOGS 2de kamer CB zaal G</p> <p>M.ZEGERS/P.DEVOCHT 7de kamer AO/BZ zaal H</p> <p>L.BOEYKENS/L.VISKENS BRB (14.30uur) Zaal H</p>	<p>H.CROISIAU/S. VANDENEYNDE 2de kamer CB zaal G</p> <p>G.ADRIAENSENS/J. VERELST 4de kamer ZIV/(RVA) zaal H</p>	<p>A.ARIEN/M.DOCKX 2^{de} kamer CB zaal G</p> <p>D.TORFS/M.VAN LOO 8^{ste} kamer CSR + inleidingen zaal H</p>	<p>G.ADRIAENSENS/J.VERELST 4^{de} kamer RVA/ZIV zaal H</p> <p>C.VERCAMMEN soc.strafrecht</p>	<p>L.BOEYKENS/M.DOCKX 2^{de} kamer CB zaal G</p> <p>J.VERHAVERT/L.VAN CALSTER 9^{de} kamer RSZ/SLO zaal H</p>

DIENSTREGELING JANUARI 2010 – JUNI 2010 - AFDELING HASSELT

WEEK	MAANDAG	DINSDAG	WOENSDAG	DONDERDAG	VRIJDAG
1		P.CEUPPENS/N. VANHEES 2de kamer CB + inleidingen 1 ^{ste} kamer en kort geding inleidingen	J.MARTENS/E.NOBEN 3de kamer inleidingen +CA	G.VERSCHUEREN/L.KIREJEW 4de kamer inleidingen	P. CEUPPENS/N.VANHEES 6de kamer MIV inleidingen (+ CB 2 ^{de} kamer)
2		P.CEUPPENS/N.VANHEES 2 ^{de} kamer CB	J.MARTENS/E.NOBEN 9de kamer RSZ/SLO +inleidingen L.BOEYKENS/S.WEEKERS BRB (14.30uur)	G.VERSCHUEREN/L.KIREJEW 4de kamer	
3	J.MARTENS/S.WEEKERS 7de kamer inleidingen AO/BZ	P.CEUPPENS/N.VANHEES 2de kamer CB	J.MARTENS/E.NOBEN 3de kamer CA	G.VERSCHUEREN/L. KIREJEW 4de kamer	L.BOEYKENS/G.VERSCHUEREN L.KIREJEW 5 ^{de} kamer (inl) G.VERSCHUEREN/L.KIREJEW 8 ^{ste} kamer CSR (14.00uur) inleidingen
4	J.MARTENS/S.WEEKERS 7de kamer AO/BZ	P. CEUPPENS/N.VANHEES 2 ^{de} kamer CB	L.BOEYKENS/S.WEEKERS BRB (14.30uur)	G.VERSCHUEREN/L.KIREJEW 4de kamer	

DIENSTREGELING SEPTEMBER 2010 – DECEMBER 2010 - AFDELING HASSELT

WEEK	MAANDAG	DINSDAG	WOENSDAG	DONDERDAG	VRIJDAG
1	J.VERHAVERT/L.VAN CALSTER 2 ^{de} kamer CB	P.CEUPPENS/N. VANHEES 2de kamer CB + inleidingen 1 ^{ste} kamer en kort geding inleidingen	J.MARTENS/M.VAN LOO 3de kamer inleidingen +CA	G.VERSCHUEREN/L.KIREJEW 4de kamer inleidingen	P. CEUPPENS/N.VANHEES 6de kamer MIV inleidingen (+ CB 2 ^{de} kamer)
2	P.CEUPPENS/N.VANHEES 4 ^{de} kamer (ZIV/OCMW)	J.VERHAVERT/L.VAN CALSTER 2 ^{de} kamer CB	J.MARTENS/M.VAN LOO 9de kamer RSZ/SLO +inleidingen L.BOEYKENS/S.WEEKERS BRB (14.30uur)	G.VERSCHUEREN/L.KIREJEW 4de kamer	
3	J.MARTENS/E.NOBEN 7de kamer inleidingen AO/BZ	P.CEUPPENS/N.VANHEES 2de kamer CB	J.MARTENS/M.VAN LOO 3de kamer CA	G.VERSCHUEREN/L. KIREJEW 4de kamer	L.BOEYKENS/G.VERSCHUEREN L.KIREJEW 5 ^{de} kamer (inl) G.VERSCHUEREN/L.KIREJEW 8 ^{ste} kamer CSR (14.00uur) inleidingen
4	J.MARTENS/E.NOBEN 7de kamer AO/BZ	P. CEUPPENS/N.VANHEES 2 ^{de} kamer CB	J.VERHAVERT/L.VAN CALSTER 2 ^{de} kamer CB L.BOEYKENS/S.WEEKERS BRB (14.30uur)	G.VERSCHUEREN/L.KIREJEW 4de kamer	

Bijkomende opmerkingen: geen

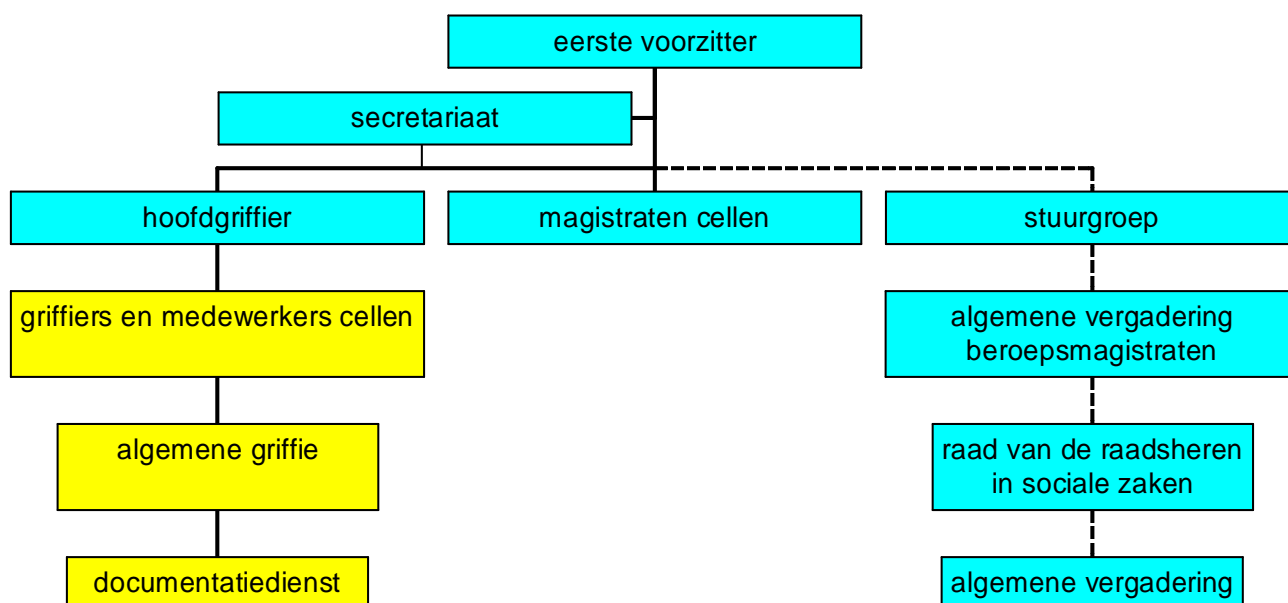
HOOFDSTUK IV: Overlegstructuren

1. Beschrijf kort de structuur van het intern overleg (overleg binnen het rechtscollege).

Overzicht van de verschillende vormen van intern overleg tot en met 2010:

- de algemene vergadering van de beroepsmagistraten van de zetel en de raadsheren in sociale zaken, in aanwezigheid van de procureur-generaal
- de algemene vergadering van de beroepsmagistraten van de zetel
- ad hoc werkvergaderingen van de beroepsmagistraten van de zetel eventueel samen met de magistraten van het auditoraat-generaal en eventueel in aanwezigheid van de (wnd) hoofdgriffier
- ad hoc overleg tussen de eerste voorzitter en de kamervoorzitters
- ad hoc vergaderingen per afdeling met beroepsmagistraten en griffiemedewerkers
- ad hoc vergaderingen met bepaalde (groepen) magistraten en griffiemedewerkers
- vrijwel dagelijks overleg met de wnd hoofdgriffier

Conform het beleidsplan van eerste voorzitter Lola Boeykens werd een nieuwe organisatie – en overlegstructuur ingevoerd die schematisch als volgt kan worden voorgesteld:



————— hiërarchische lijn

- - - - - overleg

Tijdens de algemene vergadering van 20 mei 2010 werd overgegaan tot de oprichting van de Raad van de raadsheren in sociale zaken en werden de 4 eerste vertegenwoordigers van de Raad verkozen, 1 voor elke groep (werkgevers, bedienden, arbeiders en zelfstandigen).

De Raad van de raadsheren in sociale zaken vergaderde op regelmatige tijdstippen met de eerste voorzitter over aangelegenheden die de goede werking van het arbeidshof en in het bijzonder de samenwerking en de ondersteuning van de raadsheren in sociale zaken aanbelangen.

Tegelijkertijd fungeren de leden van de Raad, ieder voor wat hun groep betreft, als aanspreekpunt voor het signaleren van problemen of het aanreiken van suggesties.

De stuurgroep is te begrijpen als een soort "denktank" en vormt voor de eerste voorzitter een eerste klankbord, zowel bij het bepalen van de doelstellingen van haar beleid, als bij het uitwerken en opvolgen van de maatregelen die nodig zijn om deze doelstellingen te verwezenlijken. De stuurgroep bestaat uit de eerste voorzitter en uit 2 beroepsmagistraten. Ook de hoofdgriffier maakt in beginsel deel uit van de stuurgroep, behoudens in aangelegenheden die uitsluitend de magistraten aanbelangen.

De stuurgroep heeft onder meer als opdracht:

- analyse van de sterke en zwakke punten in de organisatie en de werking van het arbeidshof
- signaleren van problemen
- aanreiken van voorstellen tot verbetering
- de opvolging van de realisatie van de doelstellingen van het arbeidshof
- aanreiken en/of bespreken van voorstellen m.b.t. de dienstregeling en de verdeling van de werklast.

De stuurgroep is sedert begin 2010 operationeel en bestaat naast de eerste voorzitter en de waarnemend hoofdgriffier uit kamervoorzitter Goemans en raadsheer Torfs.

Voor specifieke aangelegenheden die alleen de afdeling Hasselt betreffen werd kamervoorzitter Martens aangeduid als aanspreekpunt.

2. Is er gestructureerd verticaal overleg met andere organisatiedelen van de rechterlijke organisatie (bijvoorbeeld tussen de rechtbank en hof van beroep, met Hof van Cassatie, enz...)? Zo ja, beschrijf kort met wie en hoe dat geregeld is en geef daarbij de belangrijkste doelen en resultaten aan, aan de hand van onderstaande tabel.

- Ad hoc overleg tussen de eerste voorzitter en de eerste voorzitter van het Hof van Cassatie
- Ad hoc overleg tussen de eerste voorzitter en de eerste voorzitter van het hof van beroep te Antwerpen en de procureur-generaal te Antwerpen
- werkvergaderingen tussen de eerste voorzitter en de 5 voorzitters van de arbeidsrechtbanken van het ressort
- ad hoc overleg tussen de eerste voorzitter en 1 of meerdere voorzitters van de arbeidsrechtbanken van het ressort.

3. Is er gestructureerd horizontaal overleg met andere organisatiedelen van de rechterlijke organisatie (bijvoorbeeld met parketten, andere rechtscolleges,

enz.)? Zo ja, beschrijf kort met wie en hoe dat geregeld is en geef daarbij de belangrijkste doelen en resultaten aan, aan de hand van onderstaande tabel.

- Vaste Vergadering van korpschefs van de zetel, thans voorlopig College van Hoven en Rechtbanken
- Vaste Vergadering van korpschefs (zetel en openbaar ministerie)
- College van eerste voorzitters
- Ad hoc overleg tussen de eerste voorzitter en de eerste advocaat-generaal bij het auditoraat-generaal te Antwerpen

4. Is er gestructureerd overleg met de actoren die extern zijn aan de rechterlijke organisatie (balie, FOD Justitie, enz.) ? Zo ja, beschrijf kort met wie en hoe dat geregeld is en geef daarbij de belangrijkste doelen en resultaten aan, aan de hand van onderstaande tabel.

Er is geen gestructureerd overleg met actoren die extern zijn aan de rechterlijke organisatie. Uiteraard is er wel ad hoc overleg met bedoelde actoren zoals de FOD Justitie, de beleidscel van de minister van Justitie, het VBSW, de CMRO,...

5. Schematisch overzicht van de verschillende vormen van overleg aan de hand van de door de Hoge Raad voor de Justitie opgemaakte tabel

<p><u>De magistraten van het rechtscollege</u></p>	<p>A. Algemene vergadering van de beroepsmagistraten en de raadsheren in sociale zaken.</p>	<ul style="list-style-type: none"> - jaarlijks, voor het opstellen van het werkingsverslag; - werkingsverslag en proces-verbaal; - informatie verstrekken over de werking van het arbeidshof, toelichting beleidsplan; - gelegenheid voor de magistraten en raadsheren in sociale zaken van de beide afdelingen om elkaar te ontmoeten en beter te leren kennen (de algemene vergadering wordt gevolgd door een wandelbuffet voor alle medewerkers van het arbeidshof).
	<p>B. Algemene vergadering van de beroepsmagistraten.</p>	<ul style="list-style-type: none"> - voor de aanwijzing van adjunct-mandaten; - voor de aanwijzing van evaluatoren en hun plaatsvervangers; - voor het geven van advies over kandidaten-raadsheer of kandidaten-eerste voorzitter; - voor de aanwijzing van een kandidaat voor de Nationale Tuchtraad; - proces-verbaal en eventueel advies; - kennismaking met de kandidaten-raadsheer; - betrokkenheid van de magistraten bij de werking van het rechtscollege; - gelegenheid voor de magistraten van de twee afdelingen om elkaar te ontmoeten.
	<p>C. Werkvergaderingen met de beroepsmagistraten eventueel samen met de magistraten van het auditoraat-generaal.</p>	<ul style="list-style-type: none"> - agendapunten, op aangeven magistraten, eerste voorzitter of op vraag griffie; - schriftelijk verslag opgesteld door telkens een andere zetelmagistraat-verslaggever; - bespreking van juridische en organisatorische problemen - bespreking van nieuwe wetgeving of relevante rechtspraak; - maken van afspraken over concrete werkwijzen; - opvolging en actualiseren van de lijst van deskundigen; - doorgeven van allerhande juridische en andere informatie die de magistraten

		<ul style="list-style-type: none"> - aanbelangt; - betrachting uniformiteit rechtspraak tussen de magistraten van de twee afdelingen van het arbeidshof, bevordering rechtszekerheid; - ondersteuning en bevordering overleg en communicatie tussen de magistraten van de twee afdelingen.
	D. Werkvergaderingen van de stuurgroep	<ul style="list-style-type: none"> - telkens wanneer de eerste voorzitter het nuttig oordeelt over een bepaald probleem met de stuurgroep te reflecteren en te overleggen; kan ook op vraag van hen of één van hen; - over zaken die de organisatie van het rechtscollege betreffen of zaken/problemen die reflectie vergen; - nuttig; - betrokkenheid bij het bestuur van het rechtscollege.
	E. Werkvergaderingen tussen eerste voorzitter en magistraten van een afdeling of magistraten die een welbepaalde materie in de beide afdelingen behandelen.	<ul style="list-style-type: none"> - op hun initiatief of initiatief eerste voorzitter; - over problemen of punten die specifiek de afdeling of een welbepaalde materie betreffen; - nuttig.
	F. Werkvergaderingen binnen de cellen.	<ul style="list-style-type: none"> - over de organisatie van de kamer, de stand van de vaststellingen enz. - over juridische problemen in de dossiers die zij behandelen enz. - nuttig - steun aan elkaar
	G. Mondeling of via e-mail informeel overleg tussen eerste voorzitter en kamervoorzitter(s) en/of raadsheer / raadsheren.	<ul style="list-style-type: none"> - op hun initiatief of initiatief eerste voorzitter; - over allerhande zaken van praktische aard; - nuttig.
<u>De korpschefs of magistraten van een ander rechtscollege/andere rechtscolleges</u>	A. Occasioneel mondeling of via e-mail overleg tussen eerste voorzitter en eerste advocaat-generaal bij het arbeidshof te Antwerpen.	<ul style="list-style-type: none"> - over organisatorische of juridische aangelegenheden; - concrete afspraken om problemen op te lossen of de (samen)werking te optimaliseren
	B. Occasioneel schriftelijk, via e-mail of informeel mondeling overleg tussen eerste voorzitter hof van beroep, eerste voorzitter arbeidshof en procureur-generaal te Antwerpen.	<ul style="list-style-type: none"> - over problemen die de drie korpsen of het gemeenschappelijk gebouw betreffen; praktische afspraken allerhande;

	<p>C. Regelmatige werkvergaderingen van de Gebouwencommissie te Hasselt tussen alle korpschefs van het arrondissement Hasselt, de eerste voorzitter van het arbeidshof en een advocaat-generaal van de afdeling Hasselt.</p> <p>D. Regelmatige werkvergaderingen van de Bibliotheekcommissie te Hasselt tussen alle korpschefs van het arrondissement Hasselt, de eerste voorzitter van het arbeidshof, een advocaat-generaal van de afdeling Hasselt en de decaan van de afdeling rechten van de Universiteit Hasselt.</p> <p>E. Occasionele werkvergaderingen met de Limburgse korpschefs en de eerste voorzitter van het arbeidshof</p>	<ul style="list-style-type: none"> - i.v.m. het toekomstige gemeenschappelijke gerechtsgebouw te Hasselt; - over de veiligheid van de gerechtsgebouwen te Hasselt. - i.v.m. de toekomstige gemeenschappelijke bibliotheek in het toekomstige nieuwe gerechtsgebouw te Hasselt. - efficiënter gebruik van de beperkte middelen; - verhoging middelen en beschikking over bibliothecaris dankzij participatie Universiteit. - over toepassing nieuwe wetten; - eenvormige toepassing; rechtszekerheid.
<u>Vaste conferentie van de korpschefs van het Hof van cassatie en de hoven van beroep</u>		Komt niet meer in die vorm samen
<u>Uitgebreide Vaste Vergadering van korpschefs van de zetel Thans (voorlopig) College van Hoven en rechtbanken</u>	8- tal vergaderingen per jaar	<ul style="list-style-type: none"> - uitwerken van gemeenschappelijke voorstellen rond rechterlijke organisatie en oprichting van een vertegenwoordigend orgaan voor de zetel
<u>College van Eerste Voorzitters van de hoven van beroep en de arbeidshoven</u>	Een à tweemaal per maand. Van elke vergadering wordt verslag opgesteld	<ul style="list-style-type: none"> - Overleg over gemeenschappelijke thema's inzake de werking en de organisatie van de hoven - uitwerken van gezamenlijke voorstellen, adviezen, vragen, etc. gericht aan andere actoren binnen Justitie
<u>Unie van de Voorzitters van de Rechtbanken van Eerste Aanleg</u>	/	/
<u>Het College van procureurs-generaal</u>	/	/
<u>Het federaal parket</u>	/	/
<u>De Raad van de procureurs des Konings</u>	/	/
<u>Vereniging van de Arbeidsauditeurs</u>	/	/

<u>Conferentie van de Voorzitters van de Rechtbanken van koophandel</u> / /		
<u>Unie van de Voorzitters van de Rechtbanken van Eerste Aanleg</u> / /		
<u>De voorzitters van de Arbeidsrechtbanken</u>	Werkvergaderingen van de eerste voorzitter met de vijf voorzitters van de arbeidsrechtbanken van het ressort. Agendapunten kunnen door alle deelnemers worden aangereikt. Verslag wordt opgesteld	<ul style="list-style-type: none"> - Bespreken van en zoeken naar praktische oplossingen voor problemen die verband houden met de organisatie en de werking van een of meerdere rechtscolleges - opvolgen en actualiseren van de gemeenschappelijke lijst van deskundigen - overleg over juridische thema's - Kennis- en informatie-uitwisseling - Bevorderen van de eenheid van rechtspraak en uniforme procedures;
<u>Andere rechtscolleges</u> / /		
<u>De raadsheren in sociale zaken</u>	<p>Algemene vergadering voor het opstellen van het werkingsverslag eens per jaar, in 2010 op 20 mei 2010</p> <p>Ontvangst op kabinet eerste voorzitter bij gelegenheid van eedaflegging, in aanwezigheid procureur-generaal, eerste advocaat-generaal, hoofdgriffier en de aanwezige magistraten van het arbeidshof.</p> <p>Opening van het gerechtelijk jaar en nieuwjaarsreceptie van de hoven.</p> <p>Vormingsactiviteiten, o.m. specifiek ingericht voor de lekenrechters van het ganse ressort.</p>	<ul style="list-style-type: none"> - voor het opstellen van het werkingsverslag; - betrokkenheid bij de werking van het arbeidshof; - ontmoeting raadsheren in sociale zaken van de beide afdelingen met elkaar en met de magistraten en de griffiers van de beide afdelingen. - verwelkoming en kennismaking met het arbeidshof en zijn geplogenheden. - ontmoeting raadsheren in sociale zaken van de beide afdelingen met elkaar, met de magistraten van de beide hoven, de griffiers en de andere genodigden; - betrokkenheid met het arbeidshof. - vorming. - ontmoeting van de andere raadsheren en rechters in sociale zaken van het ressort, ontmoeting van de korpsoversten van het arbeidshof en van de arbeidsgerechten en arbeidsauditoraten en de hoofdgriffiers van het ressort

		alsook de aanwezige magistraten en de griffiers.
<u>De rechters in sociale zaken</u>	Eedaflegging bij eerste voorzitter of een ander magistraat van het arbeidshof.	- gelukwensen en korte toespraak.
<u>De rechters in handelszaken</u>	/	/
<u>Het parket</u>	/	/
<u>De referendarissen</u>	/	/
<u>De dienst voor documentatie en overeenstemming der teksten</u>	/	/
<u>De hoofdgriffier en het personeel</u>	<p>Quasi dagelijks mondeling overleg of via e-mail tussen eerste voorzitter en hoofdgriffier eventueel in aanwezigheid van andere magistraten, griffiers of personeelsleden.</p> <p>Conform het beleidsplan van de eerste voorzitter maakt de hoofdgriffier inmiddels deel uit van de stuurgroep</p>	<ul style="list-style-type: none"> - ondersteuning eerste voorzitter - ondersteuning magistraten, - opvolging vaststellingsbeleid, - opvolging vaststellingstermijnen, - opvolging beslissingen genomen binnen de werkvergaderingen - overleg realisatie beleid - overleg inzake dagelijks beheer - overleg implementatie procedureregels - ad hoc overleg om specifieke problemen op te lossen
<u>Het parket-generaal</u>	/	/
<u>Het auditoraat-generaal bij het arbeidshof</u>	<p>A. Regelmatig informeel mondeling overleg of via e-mail of briefwisseling tussen eerste voorzitter en eerste advocaat-generaal.</p> <p>B. Deelname magistraten van het auditoraat-generaal aan de regelmatige werkvergaderingen van het arbeidshof of andere activiteiten</p>	<ul style="list-style-type: none"> - telkens wanneer er aanleiding toe is (over organisatie zittingen, over problemen op de zittingen, over gemeenschappelijke documentatiedienst, enz.); - met het oog op optimale werking van het arbeidshof; - nauwe samenwerking. - agendapunten, op aangeven magistraten, eerste voorzitter of op vraag griffie; - schriftelijk verslag opgesteld door telkens een andere zetelmagistraat-verslaggever; - bespreking van allerhande juridische en andere problemen waarmee de magistraten of/en de griffie te maken kregen; - bespreking van nieuwe wetgeving of relevante rechtspraak; - maken van afspraken over concrete werkwijzen; - opvolging en actualiseren van de lijst van deskundigen; - doorgeven van allerhande

		<p>juridische en andere informatie die de magistraten aanbelangt;</p> <ul style="list-style-type: none"> - betrachting uniformiteit rechtspraak tussen de magistraten van de twee afdelingen van het arbeidshof, bevordering rechtszekerheid; - ondersteuning en bevordering overleg en communicatie tussen de magistraten van de twee afdelingen.
<u>Het arbeidsauditoraat</u>	/	/
<u>De parketten/auditoraten</u>	/	/
<u>Andere parketten-generaal / auditoraten-generaal</u>	/	/
<u>De politiediensten :</u> - <u>de gerechtelijke diensten</u> - <u>de andere diensten</u>	/	/
<u>De inspectiediensten</u>	/	/
<u>De FOD Justitie :</u> - <u>Het centraal bestuur</u> - <u>de Justitiehuisen</u> - <u>Andere</u>	A. Occasionele werkvergaderingen met de minister van Justitie of met medewerkers van de beleidscel van de minister van Justitie. A. Occasionele werkvergaderingen met voorzitter of directeur-generaal van FOD Justitie C. Mondelinge contacten of via e-mail of brief met FOD Justitie	<ul style="list-style-type: none"> - met het College van Eerste Voorzitters; - of met een werkgroep samen met kabinetsmedewerkers en andere korpschefs; - om op vraag van de minister van Justitie specifieke problemen nader te bestuderen. - met het College van Eerste Voorzitters; - over justitie of het beleid ervan. - voor allerhande zaken van praktische aard; - verloopt over het algemeen vlot en bevredigend.
<u>De balie</u>	A. ontmoeting bij opening gerechtelijk jaar, op openingsconferenties, op nieuwjaarsrecepties, op OVB enz. B. Tweemaandelijks vergaderingen met de stafhouders van de 5 balies van het ressort en de eerste voorzitter van het hof van beroep te Antwerpen C. Contact via briefwisseling, soms telefonisch.	<ul style="list-style-type: none"> - vlotte samenwerking. - vlotte samenwerking. - Signaleren van problemen - Voorstellen van oplossingen ter verbetering van de samenwerking - mededeling dienstregeling; - maandelijks mededeling stand fixatietermijnen enz.; - klachten magistraten arbeidshof over individuele

		advocaten of omgekeerd.
<u>De gerechtsdeurwaarders</u>	A. Contact via briefwisseling. B. Ontmoeting bij opening gerechtelijk jaar, op openingsconferenties, op nieuwjaarsrecepties, op OVB enz.	- mededeling dienstregeling.
<u>Het notariaat</u>	/	/
<u>De Hoge Raad voor de Justitie</u>	Contact via briefwisseling of e-mail	- behandeling van klachten - verstrekken van informatie
<u>De vrederechters en de plaatsvervangende vrederechters/De rechters in de politierechtbank en de plaatsvervangende rechters in de politierechtbank</u>	/	/
<u>Andere (te verduidelijken): andere instellingen zoals Commissie Modernisering van de Rechterlijke Orde, Adviesraad van de Magistratuur, Instituut voor Gerechtelijke Opleiding enz.</u>	- Ad hoc contacten en vergaderingen - Sommige instellingen maken deel uit van structuren waarvan eerste voorzitter eveneens deel uitmaakt -	- Samenwerking in het kader van projecten zoals werklasmeting, statistieken, functiebeschrijvingen, ICT,... - Magistraten van dit arbeidshof staan in voor/nemen deel aan de organisatie van bepaalde vormingsactiviteiten gefinancierd door het IGO

BIJKOMENDE OPMERKINGEN:

Antwoord hetzelfde als voor 2009.

Nihil.

HOOFDSTUK V: Statistieken betreffende inkomende en uitgaande dossiers en hangende zaken

1. Verschillen de gegevens die het rechtscollege registreert van deze die door de Federale Overheidsdienst Justitie worden aangemaakt en gepubliceerd ?

Het Vast Bureau Statistiek en Werklastmeting heeft nog geen gegevens aangemaakt en gepubliceerd voor dit arbeidshof m.b.t. het kalenderjaar 2010.

2. In bevestigend geval, geef aan waarin ze verschillen (eventueel per materie te specificeren) en geef, wanneer dit het geval is, duidelijk aan welke rol het eigen systeem van registratie en verwerking van gegevens speelt in de werking van het rechtscollege.

BIJKOMENDE OPMERKINGEN:

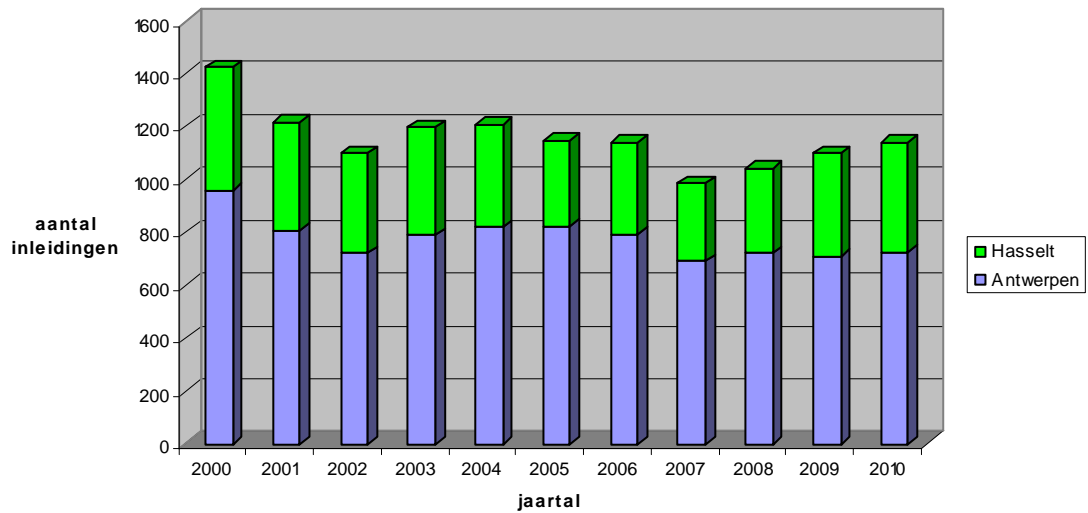
Nadat het Vast Bureau Statistiek en Werklastmeting de afdeling statistieken van de FOD Justitie had overgenomen, werd een project opgestart dat ertoe strekt de gegevens met betrekking tot de activiteiten van de arbeidsgerechten op een geautomatiseerde, uniforme wijze te verzamelen en te verwerken. Tegelijkertijd werd een informatiseringsproject opgestart met als doel de implementatie in de arbeidshoven van de applicatie "CTAH", een voor de arbeidshoven aangepaste versie van de applicatie Justice, die reeds meerdere jaren wordt gebruikt door de hoven van beroep. Deze applicatie werd operationeel in december 2009. De invoering van deze applicatie heeft het arbeidshof toegelaten om vanaf 2010 op een geautomatiseerde wijze nuttige statistische gegevens te verzamelen over de werking van het arbeidshof. Op termijn zou het VBSW moeten instaan voor het aanmaken en aanleveren van deze gegevens. Het project voor het aanmaken van statistieken voor de arbeidshoven werd opgestart maar heeft voor 2010 nog geen bruikbare gegevens opgeleverd.

Het arbeidshof te Antwerpen in cijfers

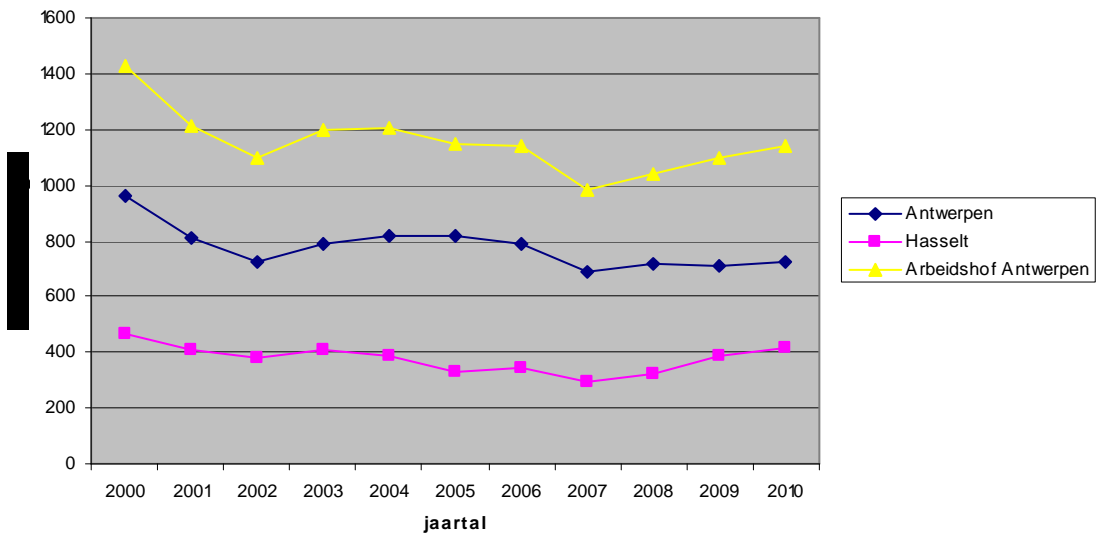
Inleidingen:

De hierna opgenomen grafieken geeft de evolutie weer van het aantal inleidingen op jaarbasis sedert 2000. In 2010 was er voor het derde jaar op rij een stijging van het aantal nieuwe zaken. Deze stijging was opnieuw meer uitgesproken in de afdeling Hasselt dan in de afdeling Antwerpen.

Arbeidshof Antwerpen - inleidingen



Arbeidshof Antwerpen - evolutie inleidingen



De volgende tabel geeft een overzicht van het aantal inleidingen per kamer en per materie van 2000 tot 2010 voor beide afdelingen samen.

Arbeidshof Antwerpen												
Inleidingen												
Kamer	aard van de zaak	jaren										
		2000	2001	2002	2003	2004	2005	2006	2007	2008	2009	2010
1	Kortgeding	4	0	7	4	4	10	3	1	2	6	6
	Bureau voor Rechtsbijstand	0	0	0	0	0	0	0	0	4	3	10
	Hoedanigheid werknemer	7	7	4	4	8	4	5	6	6	3	3
2	Arbeidsovereenkomst bedienden	276	258	247	283	275	318	278	282	223	298	271
3	Arbeidsovereenkomst arbeiders	177	126	127	154	139	126	130	96	108	115	115
	Pool der Zeelieden	3	0	1	0	0	0	0	0	0	0	0
	Schipperscontract	0	0	0	0	0	0	0	0	0	0	0
	Ondernemingsraad wraking	2	0	0	0	0	0	0	0	0	0	0
4	Gezinsbijslag	19	19	27	16	21	12	10	9	9	15	7
	Werkloosheid	208	193	110	97	91	70	122	92	114	169	145
	Ziekteverzekering	116	97	117	102	139	93	105	90	130	103	116
	Rust- en overlevingspensioen	132	43	27	20	15	17	17	13	11	12	10
	Jaarlijkse Vakantie	1	2	7	11	9	1	2	12	0	1	0
	Maatschappelijke integratie/dienstverl.	78	96	82	99	136	159	114	109	88	74	100
	Juridische Bijstand	2	7	4	2	5	28	0	2	2	1	1
	Vrijwillige verzekeringen	0	0	0	0	0	3	1	0	0	0	0
	Overzeese sociale zekerheid	0	0	0	0	0	0	0	0	1	0	0
	Gewaarb. Inkomen bejaarden	0	0	0	0	0	0	0	0	0	0	0
	Gewaarb. Gezinsbijslag	0	0	0	0	0	0	0	0	0	0	0
	Bestaanszekerheid	0	32	0	0	2	0	0	0	2	0	3
	Administratieve Geldboeten	26	11	5	8	3	3	7	14	8	13	9
5	Sociaal statuut zelfstandigen	50	38	31	45	48	53	40	25	19	16	14
	Familiale uitkeringen	0	1	1	0	2	0	1	0	0	0	1
	Ziekteverzekering	5	7	13	7	4	9	6	7	11	2	6
	Rust- en overlevingspensioen	9	11	8	9	5	1	5	2	1	2	1
	Diversen	0	0	0	0	0	0	0	0	0	0	0
6	Mindervaliden	90	46	52	36	33	5	38	43	104	36	36
	Ondernemingen CVG	0	0	1	1	2	0	0	0	0	0	0
	Art. 583,4°lid-Intrekking erk. Havenarb.	0	0	0	0	0	0	0	0	0	0	0
7	Arbeidsongevallen	135	127	125	140	119	108	114	93	69	72	81
	Beroepsziekten	3	4	1	11	14	10	8	16	8	5	3
8	Collectieve schuldenr. - éénz. Verzoek	0	0	0	0	0	0	0	7	33	11	16
	Collectieve schuldenr. - Verzoek	0	0	0	0	0	0	0	0	21	70	95
9	Bijdragen sociale zekerheid	81	74	95	138	126	118	104	65	66	69	70
	Sluiting van ondernemingen	1	17	8	11	7	0	29	2	2	2	22
TOTAAL		1425	1216	1100	1198	1207	1148	1139	986	1042	1098	1141

Hierna volgen dezelfde gegevens voor elk van beide afdelingen afzonderlijk

Arbeidshof Antwerpen, afdeling Antwerpen												
Inleidingen												
Kamer	aard van de zaak	jaren										
		2000	2001	2002	2003	2004	2005	2006	2007	2008	2009	2010
1	Kortgeding	4	0	2	3	3	9	1	1	2	3	4
	Bureau voor Rechtsbijstand	0	0	0	0	0	0	0	0	4	0	2
	Hoedanigheid werknemer	4	7	2	3	7	2	2	4	4	2	2
2	Arbeidsovereenkomst bedienden	208	187	184	197	212	240	190	221	164	207	178
3	Arbeidsovereenkomst arbeiders	98	64	70	75	100	77	101	64	60	78	68
	Pool der Zeelieden	3	0	1	0	0	0	0	0	0	0	0
	Schipperscontract	0	0	0	0	0	0	0	0	0	0	0
	Ondernemingsraad wraking	2	0	0	0	0	0	0	0	0	0	0
4	Gezinsbijslag	12	7	19	11	16	11	7	6	8	14	6
	Werkloosheid	161	155	89	76	68	58	66	60	76	103	84
	Ziekteverzekering	55	51	57	46	61	49	59	47	61	38	34
	Rust- en overlevingspensioen	123	18	21	15	7	13	11	6	3	7	6
	Jaarlijkse Vakantie	1	2	5	10	7	0	2	12	0	0	0
	Maatschappelijke integratie/dienstverlening	59	96	57	77	109	142	101	93	79	65	94
	Juridische Bijstand	1	5	4	2	5	28	0	1	1	1	1
	Vrijwillige verzekeringen	0	0	0	0	0	3	0	0	0	0	0
	Overzeese sociale zekerheid	0	0	0	0	0	0	0	0	1	0	0
	Gewaarb. Inkomen bejaarden	0	0	0	0	0	0	0	0	0	0	0
	Gewaarb. Gezinsbijslag	0	0	0	0	0	0	0	0	0	0	0
	Bestaanszekerheid	0	0	0	0	1	0	0	0	1	0	1
	Administratieve Geldboeten	19	5	5	7	3	3	5	9	6	7	8
5	Sociaal statuut zelfstandigen	40	25	15	29	31	36	29	19	14	12	11
	Familiale uitkeringen	0	1	1	0	2	0	0	0	0	0	1
	Ziekteverzekering	3	4	8	2	1	5	3	2	10	2	1
	Rust- en overlevingspensioen	9	6	7	6	1	1	3	0	0	1	0
	Diversen	0	0	0	0	0	0	0	0	0	0	0
6	Mindervaliden	30	30	29	29	24	2	30	32	94	27	27
	Ondernemingen CVG	0	0	0	1	2	0	0	0	0	0	0
	Art. 583,4° lid-Intrekking erk. Havenarb.	0	0	0	0	0	0	0	0	0	0	0
7	Arbeidsongevallen	80	79	75	87	71	60	70	50	43	40	54
	Beroepsziekten	1	0	0	4	3	2	2	9	3	2	0
8	Collectieve schuldenr. - éénz. Verzoek	0	0	0	0	0	0	0	3	25	9	10
	Collectieve schuldenr. - Verzoek	0	0	0	0	0	0	0	0	14	49	64
9	Bijdragen sociale zekerheid	47	50	70	101	80	80	81	49	46	41	51
	Sluiting van ondernemingen	0	17	1	7	6	0	29	1	2	2	17
TOTAAL		960	809	722	788	820	821	792	689	721	710	724

Arbeidshof Antwerpen, afdeling Hasselt												
Inleidingen												
Kamer	aard van de zaak	jaren										
		2000	2001	2002	2003	2004	2005	2006	2007	2008	2009	2010
1	Kortgeding	0	0	5	1	1	1	2	0	0	3	2
	Bureau voor Rechtsbijstand	0	0	0	0	0	0	0	0	0	3	8
	Hoedanigheid werknemer	3	0	2	1	1	2	3	2	2	1	1
2	Arbeidsovereenkomst bedienden	68	71	63	86	63	78	88	61	59	91	93
3	Arbeidsovereenkomst arbeiders	79	62	57	79	39	49	29	32	48	37	47
	Pool der Zeelieden	0	0	0	0	0	0	0	0	0	0	0
	Schipperscontract	0	0	0	0	0	0	0	0	0	0	0
	Ondernemingsraad wraking	0	0	0	0	0	0	0	0	0	0	0
4	Gezinsbijslag	7	12	8	5	5	1	3	3	1	1	1
	Werkloosheid	47	38	21	21	23	12	56	32	38	66	61
	Ziekteverzekering	61	46	60	56	78	44	46	43	69	65	82
	Rust- en overlevingspensioen	9	25	6	5	8	4	6	7	8	5	4
	Jaarlijkse Vakantie	0	0	2	1	2	1	0	0	0	1	0
	Maatschappelijke integratie/dienstverlening	19	0	25	22	27	17	13	16	9	9	6
	Juridische Bijstand	1	2	0	0	0	0	0	1	1	0	0
	Vrijwillige verzekeringen	0	0	0	0	0	0	1	0	0	0	0
	Overzeese sociale zekerheid	0	0	0	0	0	0	0	0	0	0	0
	Gewaarb. Inkomen bejaarden	0	0	0	0	0	0	0	0	0	0	0
	Gewaarb. Gezinsbijslag	0	0	0	0	0	0	0	0	0	0	0
	Bestaanszekerheid	0	32	0	0	1	0	0	0	1	0	2
	Administratieve Geldboeten	7	6	0	1	0	0	2	5	2	6	1
5	Sociaal statuut zelfstandigen	10	13	16	16	17	17	11	6	5	4	3
	Familiale uitkeringen	0	0	0	0	0	0	1	0	0	0	0
	Ziekteverzekering	2	3	5	5	3	4	3	5	1	0	5
	Rust- en overlevingspensioen	0	5	1	3	4	0	2	2	1	1	1
	Diversen	0	0	0	0	0	0	0	0	0	0	0
6	Mindervaliden	60	16	23	7	9	3	8	11	10	9	9
	Ondernemingen CVG	0	0	1	0	0	0	0	0	0	0	0
	Art. 583,4° lid-Intrekking erk. Havenarb.	0	0	0	0	0	0	0	0	0	0	0
7	Arbeidsongevallen	55	48	50	53	48	48	44	43	26	32	27
	Beroepsziekten	2	4	1	7	11	8	6	7	5	3	3
8	Collectieve schuldenr. - éénz. Verzoek	0	0	0	0	0	0	0	4	8	2	6
	Collectieve schuldenr. - Verzoek	0	0	0	0	0	0	0	0	7	21	31
9	Bijdragen sociale zekerheid	34	24	25	37	46	38	23	16	20	28	19
	Sluiting van ondernemingen	1	0	7	4	1	0	0	1	0	0	5
TOTAAL		465	407	378	410	387	327	347	297	321	388	417

Bovenstaande cijfers tonen aan dat de evolutie van het aantal inleidingen in het arbeidshof te Antwerpen per materie en per afdeling zeer ongelijkmatig verloopt.

De meest opvallende tendensen voor het jaar 2010 zijn:

Voor de afdeling Antwerpen

- de uitgesproken daling van het aantal inleidingen inzake geschillen arbeidsovereenkomsten bedienden

- de stijging van het aantal OCMW-geschillen
- de stijging van het aantal geschillen arbeidsongevallen
- de stijging van het aantal dossiers collectieve schuldenregeling

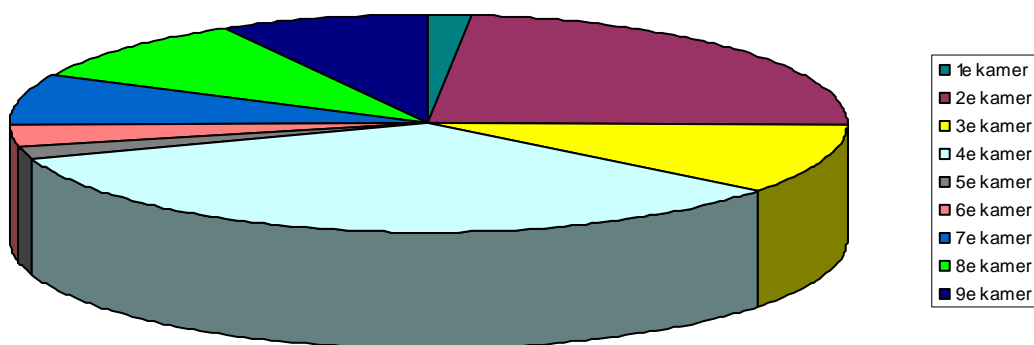
Voor de afdeling Hasselt

- een status quo wat het aantal geschillen arbeidsovereenkomsten bedienden betreft, de grote stijging in 2009 werd hier bijgevolg nog niet omgebogen
- het aanhouden van de opvallend stijgende tendens inzake geschillen ziekteverzekering werknemers
- het aanhouden van de dalende tendens inzake OCMW-geschillen.

De historische vergelijking van de INPUT-cijfers illustreert en bevestigt dat het bijzonder moeilijk is om op het niveau van het arbeidshof een realistische inschatting te maken van het aantal nieuwe dossiers op jaarbasis voor elke kamer van elke afdeling. Een veelheid aan factoren kunnen immers de instroom op het niveau van een arbeidshof beïnvloeden. In de regel houden de evoluties van de instroom aan nieuwe zaken in het arbeidshof, zij het met enige vertraging, gelijke tred met de evoluties die kunnen genoteerd worden op het niveau van de arbeidsgerechten. Tal van externe factoren kunnen hierbij een rol spelen, zoals de effecten van de economische crisis met een stijging van het aantal ontslagen en werklozen, maar ook wijzigingen in de regelgeving alsook het beleid van bepaalde socialezekerheidsinstellingen. Daarnaast kan de INPUT op het niveau van het arbeidshof nog worden beïnvloed door tal van andere factoren, zoals de houding/kwaliteit van de eerstelijnsrechters en de vertegenwoordigers van partijen.

De volgende grafiek geeft voor 2010 de verdeling van het aantal inleidingen over de verschillende kamers

Arbeidshof Antwerpen - inleidingen

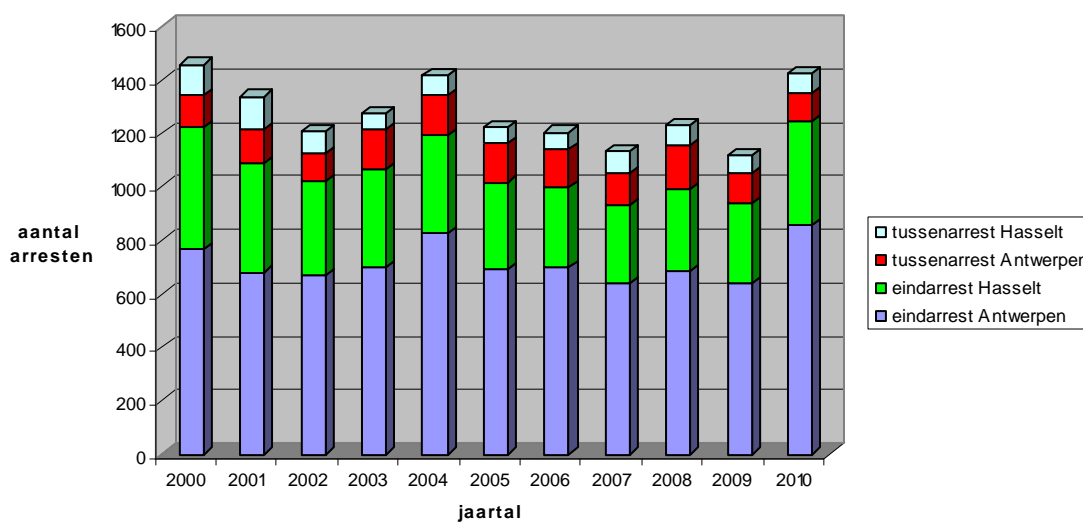


Arresten

De hierna opgenomen tabel geeft een overzicht van het aantal arresten uitgesproken door dit arbeidshof tijdens de jaren 2000-2010. Hierin zijn **NIET** begrepen de arresten van doorhaling, arresten van afstand, voegingen en weglatingen. Evenmin werd in deze tabel rekening gehouden met de arresten uitgesproken door de 14de kamer van hof van beroep in zaken van sociaal strafrecht, waarin een magistraat van dit arbeidshof heeft gezeteld.

Bij de beoordeling van deze cijfers moet tevens worden opgemerkt dat in dit arbeidshof slechts uitzonderlijk tussenarresten worden uitgesproken waarin geen enkel geschilpunt wordt beslecht. Bedoelde tussenarresten zijn vrijwel steeds gemengde arresten.

Arbeidshof Antwerpen - Arresten



In navolgende tabellen worden de corresponderende cijfers weergegeven van de arresten die per kamer en op jaarbasis werden uitgesproken in beide afdelingen samen. Voor een goed begrip van deze cijfers mag niet uit het oog verloren worden dat pas in 2005 de dossiers arbeidsongevallen en beroepsziekten aan een aparte kamer, de 7^{de} kamer werden toevertrouwd. Voordien werden deze zaken behandeld door de 3^{de} kamer, die tevens instond voor de behandeling van de geschillen inzake arbeidsovereenkomsten arbeiders. Geschillen inzake bijdrageplicht voor de sociale zekerheid in het werknemersstelsel en sluiting van ondernemingen, werden vanaf 2008 ondergebracht in de 9^{de} kamer. Voordien werden deze zaken behandeld in de 4^{de} kamer, samen met de andere geschillen inzake sociale zekerheid werknemers.

ARBEIDSHOF ANTWERPEN											
Antwerpen & Hasselt											
EINDARRESTEN											
	2000	2001	2002	2003	2004	2005	2006	2007	2008	2009	2010
BRB	0	0	0	0	0	1	1	0	0	0	0
Kortgeding	0	0	0	0	0	1	6	3	1	0	5
1e kamer	15	12	12	16	8	9	6	3	9	7	7
2e kamer	220	221	205	240	230	209	248	224	230	234	276
3e kamer	252	279	242	230	252	137	139	111	72	101	124
4e kamer	571	487	472	484	618	453	440	380	367	334	436
5e kamer	88	57	58	47	46	43	44	56	48	29	33
6e kamer	79	30	31	49	36	34	24	30	37	32	107
7e kamer	0	0	0	0	0	130	92	123	127	102	101
8e kamer	0	0	0	0	0	0	0	0	5	23	77
9e kamer	0	0	0	0	0	0	0	0	92	74	78
TOTAAL	1225	1086	1020	1066	1190	1017	1000	930	988	936	1244

ARBEIDSHOF ANTWERPEN											
Antwerpen & Hasselt											
TUSSENARRESTEN											
	2000	2001	2002	2003	2004	2005	2006	2007	2008	2009	2010
1e kamer	2	6	1	4	1	1	2	2	1	2	1
2e kamer	50	49	31	33	32	33	32	44	57	37	39
3e kamer	57	74	66	57	80	37	22	16	20	21	13
4e kamer	96	89	68	83	94	81	81	82	65	37	71
5e kamer	15	17	11	5	7	11	9	8	12	15	6
6e kamer	12	17	13	24	14	7	15	8	25	8	9
7e kamer	0	0	0	0	0	33	43	44	41	30	23
8e kamer	0	0	0	0	0	0	0	0	0	0	5
9e kamer	0	0	0	0	0	0	0	0	23	31	15
TOTAAL	232	252	190	206	228	203	204	204	244	181	182

Hierna volgen de cijfers van de arresten uitgesproken in de afdeling Antwerpen:

ARBEIDSHOF ANTWERPEN											
Afdeling Antwerpen											
EINDARRESTEN											
	2000	2001	2002	2003	2004	2005	2006	2007	2008	2009	2010
BRB	0	0	0	0	0	1	1	0	0	0	0
Kortgeding	0	0	0	0	0	1	5	1	1	0	3
1e kamer	12	7	5	9	6	7	6	1	8	2	3
2e kamer	159	163	150	187	170	155	177	172	152	162	200
3e kamer	145	147	135	125	147	97	74	66	35	60	77
4e kamer	328	307	327	323	456	311	324	259	269	236	287
5e kamer	66	35	37	30	33	26	33	39	30	17	24
6e kamer	57	22	14	28	17	26	16	24	32	25	93
7e kamer	0	0	0	0	0	65	61	80	87	64	60
8e kamer	0	0	0	0	0	0	0	0	2	20	62
9e kamer	0	0	0	0	0	0	0	0	69	51	46
TOTAAL	767	681	668	702	829	689	697	642	685	637	855

ARBEIDSHOF ANTWERPEN											
Afdeling Antwerpen											
TUSSENARRESTEN											
	2000	2001	2002	2003	2004	2005	2006	2007	2008	2009	2010
1e kamer	1	2	1	2	0	1	2	1	0	2	0
2e kamer	28	34	21	28	25	26	27	27	49	22	27
3e kamer	42	45	43	40	59	30	18	13	18	15	12
4e kamer	31	38	32	54	54	47	56	52	34	17	26
5e kamer	6	6	2	3	6	9	2	5	9	11	4
6e kamer	7	5	8	20	10	4	7	7	23	6	8
7e kamer	0	0	0	0	0	26	31	18	17	15	11
8e kamer	0	0	0	0	0	0	0	0	0	0	4
9e kamer	0	0	0	0	0	0	0	0	18	25	11
TOTAAL	115	130	107	147	154	143	143	123	168	113	103

Hierna volgen de cijfers van de arresten uitgesproken in de afdeling Hasselt

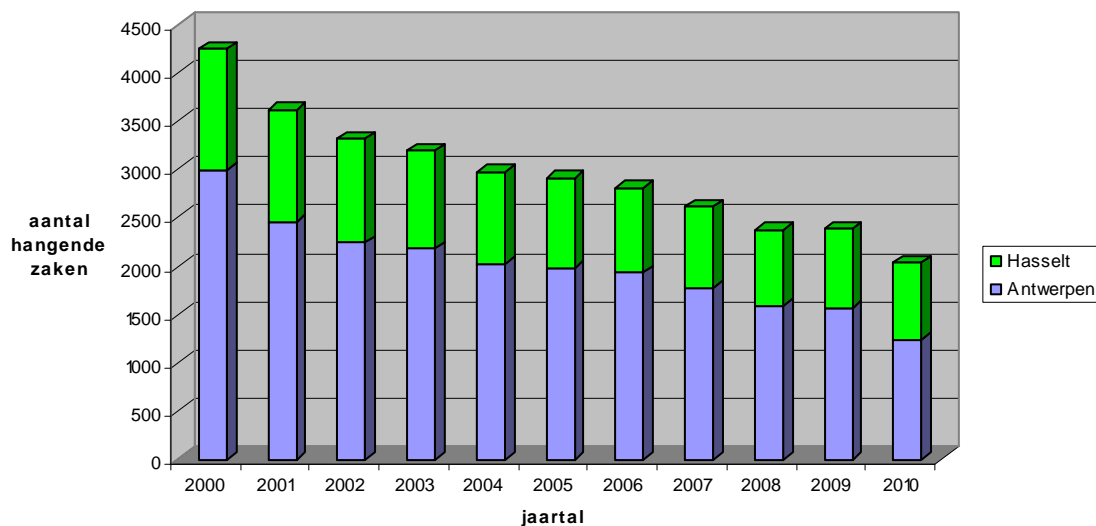
ARBEIDSHOF ANTWERPEN											
Afdeling Hasselt											
EINDARRESTEN											
	2000	2001	2002	2003	2004	2005	2006	2007	2008	2009	2010
Kortgeding	0	0	0	0	0	0	1	2	0	0	2
1e kamer	3	5	7	7	2	2	0	2	1	5	4
2e kamer	61	58	55	53	60	54	71	52	78	72	76
3e kamer	107	132	107	105	105	40	65	45	37	41	47
4e kamer	243	180	145	161	162	142	116	121	98	98	149
5e kamer	22	22	21	17	13	17	11	17	18	12	9
6e kamer	22	8	17	21	19	8	8	6	5	7	14
7e kamer	0	0	0	0	0	65	31	43	40	38	41
8e kamer	0	0	0	0	0	0	0	0	3	3	15
9e kamer	0	0	0	0	0	0	0	0	23	23	32
TOTAAL	458	405	352	364	361	328	303	288	303	299	389

ARBEIDSHOF ANTWERPEN											
Afdeling Hasselt											
TUSSENARRESTEN											
	2000	2001	2002	2003	2004	2005	2006	2007	2008	2009	2010
1e kamer	1	4	0	2	1	0	0	1	1	0	1
2e kamer	22	15	10	5	7	7	5	17	8	15	12
3e kamer	15	29	23	17	21	7	4	3	2	6	1
4e kamer	65	51	36	29	40	34	25	30	31	20	45
5e kamer	9	11	9	2	1	2	7	3	3	4	2
6e kamer	5	12	5	4	4	3	8	1	2	2	1
7e kamer	0	0	0	0	0	7	12	26	24	15	12
8e kamer	0	0	0	0	0	0	0	0	0	0	1
9e kamer	0	0	0	0	0	0	0	0	5	6	4
TOTAAL	117	122	83	59	74	60	61	81	76	68	79

Hangende zaken

Hierna volgt een overzicht van de evolutie van het aantal hangende zaken, stand telkens genoteerd per 31 december van het betrokken jaar.

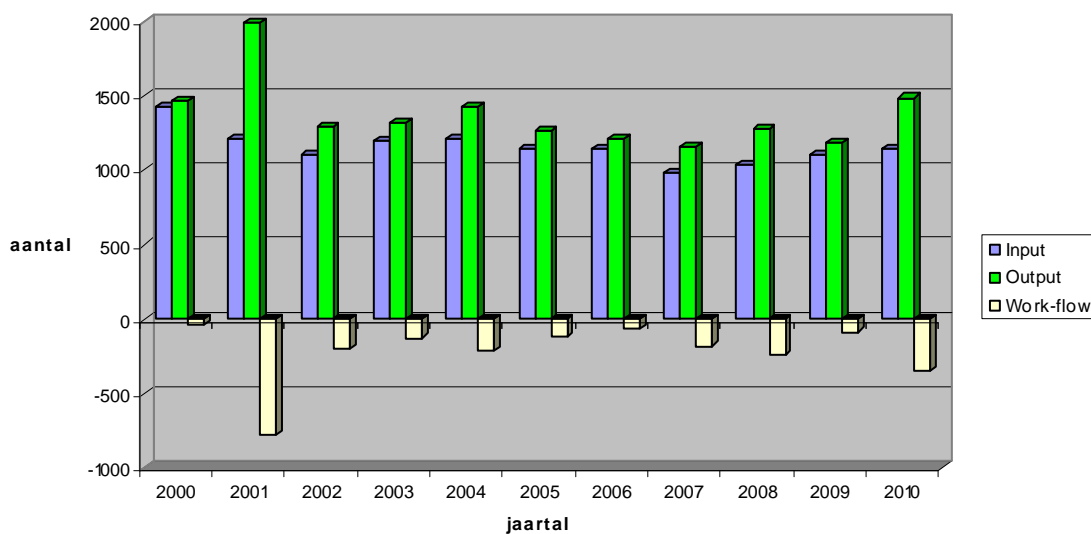
Arbeidshof Antwerpen - Hangende zaken



Uit deze grafiek blijkt dat het aantal hangende zaken sedert 2001 elk jaar daalt. Deze daling van het aantal hangende zaken is uiteraard het gevolg van het feit dat de OUTPUT (eindarresten + voegingen + doorhalingen + afstanden + weglatingen) elk jaar de INPUT (nieuwe zaken) overtrof.

Het verschil tussen OUTPUT en INPUT wordt binnen ons hof aangeduid met de term "workflow" en kan als volgt schematisch worden weergegeven:

Arbeidshof Antwerpen - work-flow



In navolgende tabellen vindt u een gedetailleerd overzicht van de workflow voor het volledige arbeidshof en daarna voor beide afdelingen afzonderlijk.

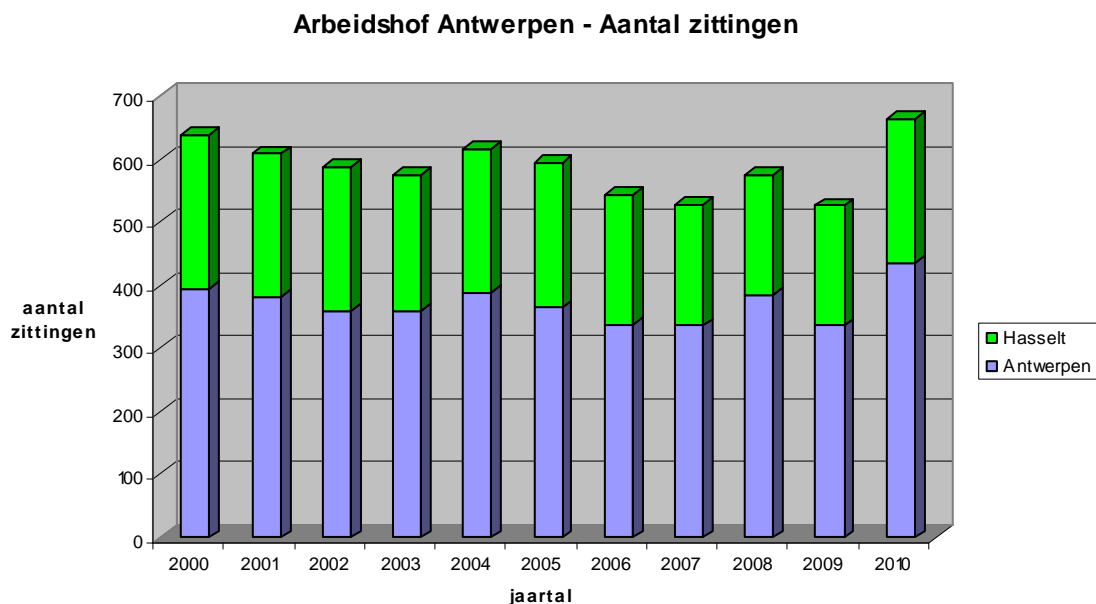
Arbeidshof Antwerpen - netto rendement work-flow - weglatingen - Antwerpen											
	2000	2001	2002	2003	2004	2005	2006	2007	2008	2009	2010
Inleidingen	1425	1216	1100	1198	1207	1148	1139	986	1042	1098	1141
Afstand	18	52	27	22	13	11	9	24	7	9	13
Doorhaling	38	53	44	47	50	56	61	37	43	54	53
Eindarrest	1225	1086	1020	1066	1190	1017	1000	930	1018	947	1244
Voeging	33	643	20	34	34	33	20	26	18	30	28
Weglating	149	152	184	152	136	144	117	146	196	141	147
TOTAAL	1463	1986	1295	1321	1423	1261	1207	1163	1282	1181	1485
NETTO	-38	-770	-195	-123	-216	-113	-68	-177	-240	-83	-344

Arbeidshof Antwerpen - netto rendement work-flow - weglatingen – Afd. Antwerpen											
	2000	2001	2002	2003	2004	2005	2006	2007	2008	2009	2010
Inleidingen	960	809	722	788	820	821	792	689	721	710	724
Afstand	10	11	8	12	11	9	8	22	6	8	12
Doorhaling	23	35	29	31	30	36	40	23	27	43	37
Eindarrest	767	681	668	702	829	689	697	642	715	646	855
Voeging	21	632	12	26	23	24	15	21	10	18	14
Weglating	122	126	144	88	97	111	88	120	156	114	127
TOTAAL	943	1485	861	859	990	869	848	828	914	829	1045
NETTO	17	-676	-139	-71	-170	-48	-56	-139	-193	-119	-321

Arbeidshof Antwerpen - netto rendement work-flow - weglatingen – Afd. Hasselt											
	2000	2001	2002	2003	2004	2005	2006	2007	2008	2009	2010
Inleidingen	465	407	378	410	387	327	347	297	321	388	417
Afstand	8	41	19	10	2	2	1	2	1	1	1
Doorhaling	15	18	15	16	20	20	21	14	16	11	16
Eindarrest	458	405	352	364	361	328	303	288	303	301	389
Voeging	12	11	8	8	11	9	5	5	8	12	14
Weglating	27	26	40	64	39	33	29	26	40	27	20
TOTAAL	520	501	434	462	433	392	359	335	368	352	440
NETTO	-55	-94	-56	-52	-46	-65	-12	-38	-47	36	-23

Zittingen

Ten slotte vindt u in navolgende tabel een overzicht van het aantal zittingen op jaarbasis:



De stijging van het aantal zittingen oogt spectaculair maar moet gerelativeerd worden in het licht van het gegeven dat geregeld op één en dezelfde dag door dezelfde magistraten werd gezeteld in verschillende kamers. Dit vindt zijn oorsprong in de noodzaak om zittingen waar onvoldoende zaken konden worden vastgesteld voor pleidooien aan te vullen met zaken uit andere kamers of om de vaststellingstermijnen tussen de verschillende kamers op een gelijk niveau te brengen.

HOOFDSTUK VI: Evolutie van de werklust

Werklastmeting

1. Maakt u gebruik van een instrument om de werklust van de magistraten van het rechtscollege te meten? Zo ja, geef een korte beschrijving van dat instrument en zijn voordelen en gebreken. Geef daarbij de frequentie van gebruik aan. Schets de evolutie van de werklust die ermee werd vastgesteld.
2. Heeft u initiatieven genomen om het bestaande systeem te verbeteren? Zo ja, welke?
3. Geef de evolutie van de werklust sinds de werklustmeting weer.

Tot op heden werd geen uitvoering gegeven aan artikel 352 bis Ger.W. en bestaat er ook in de praktijk geen werklustmeetinstrument, dat toelaat op basis van objectieve en algemeen aanvaarde criteria, de werklust van de magistraten, griffiers en administratieve medewerkers van de zetel te bepalen. Het ontwikkelen en implementeren van een dergelijk instrument voor de zetel werd toevertrouwd aan het Vast Bureau Statistiek en Werklastmeting, dat werkt onder leiding van een magistraat projectleider, in het kader van het project werklustmeting bij hoven en rechtbanken, dat werd gesloten met de toenmalige minister van Justitie op 4 juni 2008. (meer informatie over dit project en met name over de methodologie zijn terug te vinden op de website van het Vast Bureau Statistiek en Werklastmeting <http://www.vbsw-bpsm.be>).

Dit project heeft tot op heden geen voor de arbeidshoven bruikbare elementen opgeleverd.

Bovendien moet worden opgemerkt dat bedoeld project ertoe strekt een instrument te ontwikkelen dat moet toelaten de personeelsbehoefte van een rechtscollege als entiteit te bepalen en dat dit project individuele werklustmetingen uitdrukkelijk uit zijn toepassingsgebied heeft gesloten. Niettemin zal dit instrument allicht elementen aanreiken die door de korpschefs nuttig kunnen worden aangewend bij de beoordeling van de individuele werklust van de magistraten.

Om redenen die expliciet werden vermeld in de haalbaarheidsstudie naar een werklustmeetinstrument voor de zetel, uitgevoerd door de universiteiten van Leuven en Luik in 2007 in opdracht van de toenmalige minister van Justitie Onkelinx (integrale versie te raadplegen op de website van het VBSW) vormen de zogeheten M.U.N.A.S., systeem dat steunt op een nationaal gemiddelde productie aan arresten uitgesproken per sector en per magistraat op jaarbasis, geen solide basis voor de beoordeling van de werklust van de magistraten, noch collectief, noch individueel. Overigens werd nooit overgegaan tot de becijfering van een nationaal gemiddelde productie per sector en per magistraat voor de arbeidshoven.

Binnen dit arbeidshof werd evenmin overgegaan tot een uniforme en gestructureerde vorm van tijdsregistratie.

Er is binnen dit arbeidshof dan ook nooit sprake geweest van een volwaardige meting van de werklust van de magistraten, enkel van een regelmatige opvolging van de productiecijfers, te begrijpen als het aantal in beraad genomen zaken en uitgesproken arresten.

De geregelde opvolging van de productiecijfers van de individuele magistraten, onderlinge vergelijking van de individuele resultaten uit eenzelfde periode en vergelijking met de productiecijfers uit vorige jaren laten toe "prima facie" tendensen of anomalieën in de werklust vast te stellen. Vaststellingen louter op basis van productiecijfers moeten echter steeds verder in detail worden onderzocht en met de betrokken magistraat worden besproken. Een veelheid aan factoren beïnvloeden immers de arbeidstijd die nodig is voor de afhandeling van 1 dossier.

Bij de evaluatie van de evolutie van de productiecijfers past dan ook de expliciete waarschuwing dat dergelijke cijfers niet kunnen en niet mogen gezien worden als een correcte weergave van de evolutie van de werklust, niet van het arbeidshof als entiteit en nog minder van de werklust van de individuele magistraten.

In 2008 produceerde het arbeidshof 1232 arresten waarvan 988 eindarresten en 244 tussenarresten met 10,7 VTE rechtsprekende magistraten. Daarbij moet tevens rekening worden gehouden met 20 arresten waarvan 1 tussenarrest uitgesproken door de 14^{de} kamer van het hof van beroep te Antwerpen, waarin een magistraat van het arbeidshof projectmaker was.

In 2009 produceerde het arbeidshof 1117 arresten waarvan 936 eindarresten en 181 tussenarresten met 9,9 VTE rechtsprekende magistraten. Daarbij moet tevens rekening worden gehouden met 49 arresten, waarvan 1 tussenarrest, uitgesproken door de 14^{de} kamer van het hof van beroep te Antwerpen, waarin een magistraat van het arbeidshof projectmaker was.

In 2010 produceerde het arbeidshof 1426 arresten waarvan 1244 eindarresten en 182 tussenarresten met 10,75 VTE rechtsprekende magistraten. Daarbij moet tevens rekening worden gehouden met 46 arresten, waarvan 2 tussenarresten, uitgesproken door de 14^{de} kamer van het hof van beroep te Antwerpen, waarin een magistraat van het arbeidshof projectmaker was.

Gelet op de activiteiten van het Vast Bureau Statistiek en Werklustmeting komt het weinig zinvol voor om nu nog te trachten met eigen middelen voor dit arbeidshof een werklustmeetinstrument te ontwikkelen en te implementeren. Dit arbeidshof geeft er dan ook de voorkeur aan om volop mee te werken aan de initiatieven die het Vast Bureau Statistiek en Werklustmeting op termijn voor de arbeidshoven zal ontwikkelen.

Werklastverdeling

1. Op basis van welke criteria wordt de werklast onder de magistraten van het rechtscollege verdeeld ?
2. Worden de magistraten op de hoogte gebracht van die criteria ?
3. Hoe gebeurt die verdeling in de praktijk? Wordt controle uitgeoefend op de verdeling en wie stuurt het proces van de verdeling bij ?
4. Welke moeilijkheden brengen 1 en 2 mee en hoe lost u die op ?

Het ontbreken van een werklastmeetinstrument voor de arbeidshoven ontslaat de eerste voorzitter niet van haar verplichting om te trachten de werklast binnen haar korps correct en eerlijk te verdelen. Een evenwichtige en evenredige verdeling van de werklast vormt immers de hoeksteen voor de goede werking van het arbeidshof, terwijl een ongelijke werklastverdeling aanleiding kan geven tot ontevredenheid en demotivatie. De werklastverdeling is bovendien bij uitstek een materie waarover duidelijk en transparant moet worden gecommuniceerd binnen het korps, om elk gevoel van willekeur of ongelijke behandeling weg te nemen.

Tot en met 2009 werd getracht een evenwichtige en evenredige verdeling van de werklast te bereiken door aan elke magistraat een gelijk aantal zittingen per maand toe te bedelen en per zitting een gelijk aantal zaken voor pleidooien vast te stellen, rekening houdend met een verdeelsleutel in functie van de aard van de behandelde dossiers. Daarbij werd geen bijzondere regeling uitgewerkt voor het vaststellen van uitgestelde zaken en zaken vastgesteld voor doorhaling, akkoord of afstand.

In november 2009 werd door de nieuwe eerste voorzitter statistisch onderzoek gedaan naar de uitstelratio in de verschillende kamers van dit hof. Daarbij werden grote verschillen vastgesteld per kamer en/of magistraat.

Uit individuele gesprekken met magistraten in november 2009 bleek bovendien dat de bestaande verdeelsleutel ter discussie werd gesteld.

Het bestaande systeem schonk bijgevolg geen voldoening, gaf aanleiding tot grote verschillen in productie én tot het uitlopen van de vaststellingstermijnen in meerdere kamers.

Om tegemoet te komen aan de vastgestelde problemen werd begin 2010 in overleg met de beroepsmagistraten een regeling uitgewerkt bestaande uit enerzijds een nieuwe, unaniem aanvaarde verdeelsleutel en anderzijds een nieuwe werkwijze waarbij aan elke magistraat de opdracht en de verantwoordelijkheid wordt gegeven om op jaarbasis, gemiddeld per zitting het volgens de verdeelsleutel bepaald aantal zaken in beraad te nemen.

Dit systeem zou ertoe moeten leiden dat alle magistraten, wat hun dossiergebonden activiteiten betreft, op jaarbasis een vergelijkbare werklast dragen.

Om de permanente opvolging van de nieuwe regeling mogelijk te maken werd een applicatie ontwikkeld, die de evolutie van de rechtsprekende activiteiten van de individuele magistraten cijfermatig en schematisch weergeeft.

De resultaten werden op geregelde tijdstippen aan de collegae individueel gecommuniceerd, wat heeft toegelaten een aantal kinderziektes in het systeem te detecteren en het systeem te perfectioneren.

HOOFDSTUK VII: Evolutie van de gerechtelijke achterstand in het arbeidshof te Antwerpen

Gerechtelijke activiteit

Indien het rechtscollege een eigen concept van de gerechtelijke achterstand heeft, gelieve dat dan hieronder te beschrijven en aan te geven of er – volgens dat concept – gerechtelijke achterstand is.

Tot 1 september 2007 werd binnen dit arbeidshof het concept achterstand bepaald op basis van de termijn binnen dewelke op vraag van partij(en) rechtsdag kon worden verleend om de zaak te pleiten. Wanneer die termijn zich situeerde tussen 0 en 4 maanden was er geen achterstand, bij overschrijding van die termijn was er wel achterstand.

Op 1 september 2007 trad de wet van 26 april 2007 "tot wijziging van het Gerechtelijk Wetboek met het oog op het bestrijden van de gerechtelijke achterstand" (B.S. 12.06.2007) in werking.

Deze wet heeft de procedureregels voor het in staat stellen van de dossiers drastisch gewijzigd. In het kader van de problematiek betreffende de gerechtelijke achterstand is de belangrijkste wijziging de kalenderregeling tijdens of na de inleidingszitting, zoals bepaald in het gewijzigde artikel 747 Ger. W. Waar partijen voordien in de regel slechts een verzoek indienden nadat de zaak al geheel of gedeeltelijk in staat was om te worden gepleit, worden sedert 1 september 2007 in de regel reeds op of kort na de inleidende zitting conclusietermijnen en een rechtsdag voor pleidooien bepaald. Dit heeft evident een verlenging meegebracht van de termijn tussen de vraag om vaststelling of de ambtshalve bepaling van de rechtsdag enerzijds en de datum waarop de rechtsdag kan worden bepaald anderzijds.

Binnen dit arbeidshof geldt, rekening houdend met voormelde evolutie, thans als criterium om te bepalen of er sprake is van gerechtelijke achterstand de norm dat een maximale doorlooptijd van 12 maanden moet kunnen worden gewaarborgd (voor de zaken van sociale bijstand liefst minder), uiteraard zonder rekening te houden met externe factoren die de afhandeling van de zaak vertragen zonder dat het arbeidshof daar vat op heeft. Concreet betekent dit dat er geen gerechtelijke achterstand is wanneer in alle kamers op de inleidingszitting een pleitdatum kan worden verleend van maximaal 11 maanden.

I. Algemene vragen

1. Gelieve in onderstaande tabel, het aantal vastgestelde dossiers te vermelden volgens de termijn tussen het ogenblik van het gezamenlijk verzoek tot rechtsdagbepaling van de partijen en de rechtsdag (artikel 750, § 1 van het Gerechtelijk Wetboek).

Zoals het vorige jaar wenst het arbeidshof er op te wijzen dat deze vraagstelling alleszins voor dit arbeidshof geen enkele relevantie vertoont en geen enkele zinvolle besluitvorming over de werking van het arbeidshof toelaat. Het arbeidshof verzoekt de Hoge Raad dan ook rekening te houden met de wijzigingen in de terzake geldende bepalingen en zijn vraagstelling daaraan aan te passen. Het vroegere artikel 750 Ger.W. werd immers vervangen bij wet van 26 april 2007 en de toepassing van het nieuwe artikel 750 is – alleszins voor wat dit arbeidshof betreft – marginaal geworden. Onderstaande tabel laat dan ook geen enkele zinvolle besluitvorming toe, nu de enkele dossiers waarin nog gebruik gemaakt wordt van artikel 750 Ger.W. in veel gevallen worden vastgesteld om de plaats in te nemen van dossiers die werden vastgesteld voor pleidooien, maar waarin tijdig werd gemeld dat uitstel of doorhaling zal worden gevraagd.

	0 tot 4 maanden	4 tot 8 maanden	8 tot 12 maanden
Sociale zekerheid werknemers (werkloosheid, ziekteverzekering, kinderbijslag, pensioenen, jaarlijkse vakantie)	50 %	50 %	0 %
Bijdragen zelfstandigen	50 %	50 %	0 %
Sociale zekerheid zelfstandigen (ziekteverzekering, pensioenen, familiale uitkeringen)	50 %	50 %	0 %
Sociale verkiezingen	100 %	0 %	0 %
Mindervaliden	66 %	34 %	0 %
Administratieve geldboeten	50 %	50 %	0 %
Beschermde werknemers	100 %	0 %	0 %
Arbeiders	40 %	40 %	20 %
Bedienden	50 %	50 %	0 %
Arbeidsongevallen	66 %	34 %	0 %
Beroepsziekten	66 %	34 %	0 %
Bijdragen RSZ	40 %	40 %	20%

	0 tot 4 maanden	4 tot 8 maanden	8 tot 12 maanden
Residuaire stelsels (OCMW-leefloon, gewaARBorgde gezinsbijslag, inkomensgarantie voor ouderen)	50 %	50 %	0 %
Andere ¹⁵ (collectieve schuldenregeling)	100 %	0 %	0 %

Het vermelde percentage is het gemiddelde van de beide afdelingen Antwerpen en Hasselt .

2. Vindt u de huidige termijnen voor rechtsdagbepaling redelijk ?

Uit de opeenvolgende werkingsverslagen van het arbeidshof te Antwerpen blijkt dat de termijnen voor rechtsdagbepaling vóór de inwerkingtreding van de wet van 26 april 2007 tot wijziging van het Gerechtelijk Wetboek met het oog op het bestrijden van de gerechtelijke achterstand zeer redelijk waren. In de overgrote meerderheid van de dossiers kon na verzoek van partijen een rechtsdag worden verleend tussen 0 en 4 maanden, in een minderheid van de zaken tussen 4 en 8 maanden. De bepalingen van titel II van het Gerechtelijk Wetboek over de behandeling en de berechting van de vordering, zoals deze bestonden vóór de inwerkingtreding van genoemde wet van 26 april 2007, lieten het arbeidshof toe een vaststellingsbeleid te voeren dat zowel intern als extern voldoening schonk.

Na de inwerkingtreding van de wet van 26 april 2007 liepen de termijnen waarop ten vroegste een rechtsdag kon worden verleend door het arbeidshof te Antwerpen in een aantal kamers op tot 13 maanden.

Hieronder vindt u een tabel met de termijnen waarop ten vroegste vaststelling kon worden verleend per 9 november 2009

¹⁵ de materies, opgesomd in de artikelen 584 tot 589 van het Gerechtelijk Wetboek, die niet zijn opgenomen in de tabel

Stand van zaken op 9 november 2009 betreffende de data tot het bekomen van een vaststelling		
kamer	afdeling Antwerpen	afdeling Hasselt
eerste		
Hoedanigheid werknemer	november 2010	September 2010
tweede		
Arbeidsovereenkomsten bedienden	november 2010	September 2010
derde		
Arbeidsovereenkomsten arbeiders	oktober 2010	Oktober 2010
vierde		
RVA	Januari 2011	Januari 2011
OCMW	Juni 2010	Januari 2011
RVP	September 2010	Januari 2011
ZIV	December 2010	Januari 2011
Adm. Geldboeten – J.V.	September 2010	Januari 2011
vijfde		
Bijdragen en andere	December 2010	December 2010
zesde		
Minder-validen	maart 2010	Juni 2010
zevende		
Arbeidsongevallen/beroepsziekten	maart 2010	November 2010
achtste		
collectieve schuldenregeling –	September 2010	November 2010
negende		
RSZ – sluiting ondernemingen	december 2009	November 2010

Dit overzicht geeft aan dat eind 2009 een groot onevenwicht was ontstaan tussen de verschillende kamers wat hun werkvolume betreft. Bovendien kon het arbeidshof tijdens het jaar 2009 niet langer in alle materies garant staan voor een totale doorlooptijd van 12 maanden.

Gelet op de aard van de door het arbeidshof behandelde materies, waarbij in vele gevallen uitspraak moet worden gedaan over het recht van de rechtzoekenden op een sociale uitkering of tegemoetkoming, die het verschil kan maken tussen een volwaardige deelname aan het maatschappelijk leven of een leven in armoede, waren deze termijnen onaanvaardbaar.

Het arbeidshof te Antwerpen heeft in 2010 een bijzonder grote inspanning geleverd om deze vaststellingstermijnen te reduceren, niettegenstaande de falende regelgeving die, zoals hiervoor reeds aangetoond, een efficiënt zittingsbeheer aanzienlijk bemoeilijkt.

Het arbeidshof heeft nieuwe werkafspraken gemaakt rond vaststellingen en uitstellen, heeft de evolutie van de input en output van dossiers in de onderscheiden materies permanent opgevolgd en heeft getracht om zo snel als mogelijk in te spelen op wijzigingen in de instroom van zaken.

Bij gelijke of hogere instroom van nieuwe zaken kan uiteraard geen daling van de vaststellingstermijnen worden gerealiseerd zonder een hogere productie en er

bestaan geen toverformules of systemen die toelaten om binnen een rechtscollège een beduidend hogere productie te realiseren, zonder harder te werken.

Het mooie resultaat dat werd bereikt en dat hierna wordt weergegeven in het overzicht van de vaststellingstermijnen per materie is dan ook hoofdzakelijk het gevolg van het feit dat binnen het arbeidshof te Antwerpen in 2010 bijzonder hard werd gewerkt.

Stand van zaken op 15 december 2010 betreffende de data tot het bekomen van een vaststelling		
kamer	afdeling Antwerpen	afdeling Hasselt
eerste		
Hoedanigheid werknemer	juni 2011	oktober 2011
tweede		
Arbeidsovereenkomsten bedienden	juni 2011	september 2011
derde		
Arbeidsovereenkomsten arbeiders	oktober 2011	oktober 2011
vierde		
RVA	mei 2011	oktober 2011
OCMW	juni 2011	oktober 2011
RVP	mei 2011	oktober 2011
ZIV	mei 2011	september 2011
Adm. Geldboeten – J.V.	mei 2011	oktober 2011
vijfde		
Bijdragen en andere	juni 2011	september 2011
zesde		
Minder-validen	juni 2011	juni 2011
zevende		
Arbeidsongevallen/beroepsziekten	juni 2011	juni 2011
achtste		
collectieve schuldenregeling –	februari 2011	maart 2011
negende		
RSZ – sluiting ondernemingen	oktober 2011	november 2011

Zo neen, waarom ?

Het streefdoel dat het arbeidshof garant moet kunnen staan om nieuwe dossiers binnen de termijn van 1 jaar vanaf de inleiding af te handelen werd bereikt. Dit betekent uiteraard niet dat alle dossiers ook effectief binnen het jaar worden afgehandeld. In heel wat dossiers is immers bijkomend onderzoek nodig of vragen partijen zelf veel of lange conclusietermijnen, zodat geen gebruik wordt gemaakt van de vroegst mogelijke datum waarop vaststelling kan worden verleend. Dit zijn uiteraard factoren waarop het arbeidshof weinig of geen invloed kan uitoefenen en die het arbeidshof dan ook niet kunnen worden aangerekend.

Welke maatregelen heeft u getroffen om dat te bereiken ?

Na grondig onderzoek van de statistische gegevens betreffende het aantal nieuwe zaken, het aantal vastgestelde zaken, het aantal uitstellen en het aantal in beraad genomen zaken werd eind 2009 vastgesteld dat de bestaande werkverdeling tussen de magistraten onevenwichten had gecreëerd in de werklust van de onderscheiden kamers, dat niet tijdig maatregelen waren genomen om de stijging/daling van dossiers in bepaalde kamers op te vangen én daarbij aansluitend dat er een ernstig onevenwicht was ontstaan in de vaststellingstermijnen van de onderscheiden kamers.

Tijdens de maanden november en december 2009 heeft de eerste voorzitter getracht dit onevenwicht te herstellen door op zittingen van kamers met zeer korte vaststellingstermijnen zaken te fixeren in materies waar de vaststellingstermijnen waren opgelopen tot 12 maanden en meer.

Met de magistraten werd na individueel en collectief overleg besloten om voor het gerechtelijk jaar 2010-2011 de dienstregeling aanzienlijk te wijzigen en aan te passen aan de actuele gegevens betreffende de input aan nieuwe zaken en de verwachte invulling van de vacante plaats van raadsheer.

Uitgangspunt daarbij was dat de nieuwe dienstregeling, gekoppeld aan nieuwe afspraken m.b.t. het vaststellen van zaken, moet toelaten de output aan afgehandelde dossiers op jaarbasis gelijke tred te laten houden met de input aan dossiers.

Begin 2010 werden nieuwe afspraken gemaakt betreffende het aantal voor pleidooien vast te stellen zaken per zitting en het verlenen van uitstel, conform een overeengekomen verdeelsleutel volgens de aard van de behandelde zaken.

Het uitgangspunt dat voortaan binnen het arbeidshof wordt gehanteerd is dat elke magistratuur, naargelang de aard van de hem toevertrouwde dossiers, moet trachten over een langere termijn een gemiddelde productie te realiseren. Uiteraard blijft dit een streefdoel en kunnen tal van factoren het al dan niet realiseren van deze "target" beïnvloeden. De evolutie van de productiecijfers heeft evenwel een belangrijke signaalfunctie.

Ten slotte worden de evolutie van de input aan nieuwe zaken en de vaststellingstermijnen nauwlettend opgevolgd, alsook de input aan nieuwe zaken bij de arbeidsrechtbanken van het ressort.

Via deze permanente opvolging wordt getracht om tendensen tijdig op te merken en preventief op te treden in het kader van een verwachte stijging of daling van bepaalde types van dossiers, door het tijdig creëren van bijkomende zittingen of het toebedelen van dossiers van één kamer aan een andere kamer.

Vindt u dat de situatie nog kan worden verbeterd ?

Met de huidige instroom aan nieuwe zaken en de actuele vaststellingstermijnen is er op korte termijn geen nood aan ingrijpende nieuwe maatregelen.

3. Aantal gewezen arresten

Vermeld het aantal arresten dat het arbeidshof heeft gewezen tijdens de jaren 2010, 2009 en 2008

Onder "arresten" wordt hier verstaan eind- en tussenarresten, doorhalingen, samenvoegingen, afstanden en kostenbegrotingen.

Het eerste cijfer betreft de afdeling Antwerpen, het tweede cijfer de afdeling Hasselt.

	Stand op 31/12/2010	Stand op 31/12/2009	Stand op 31/12/2008
Sociale zekerheid werknemers (werkloosheid, ziekteverzekering, kinderbijslag, pensioenen, jaarlijkse vakantie)	216 + 191 = 407	166 + 104 = 270	179 + 116 = 295
Bijdragen zelfstandigen	24 + 8 = 32	20 + 7 = 27	31 + 14 = 45
Sociale zekerheid zelfstandigen (ziekteverzekering, pensioenen, familiale uitkeringen)	7 + 4 = 11	13 + 10 = 23	11 + 8 = 19
Sociale verkiezingen	0 + 0 = 0	0 + 0 = 0	0 + 0 = 0
Mindervaliden	102 + 15 = 117	35 + 11 = 46	56 + 8 = 64
Administratieve geldboeten	13 + 5 = 18	6 + 4 = 10	9 + 3 = 12
Beschermde werknemers	Vervat in de cijfers bij arbeiders en bedienden		
Arbeiders	97 + 50 = 147	83 + 50 = 133	56 + 46 = 102
Bedienden	252 + 104 = 356	216 + 95 = 311	227 + 96 = 323
Arbeidsongevallen	69 + 53 = 122	79 + 53 = 132	99 + 54 = 153
Beroepsziekten	3 + 5 = 8	1 + 7 = 8	6 + 15 = 21
Bijdragen RSZ	56 + 40 = 96	55 + 29 = 84	109 + 29 = 138
Residuaire stelsels (OCMW-leefloon, gewaarborgde gezinsbijslag, inkomensgarantie voor ouderen)	103 + 4 = 107	97 + 15 = 112	102 + 10 = 112
Andere ¹⁶	0	0	0

Is de evolutie van deze cijfers kenmerkend en zo ja, voor welk(e) verschijnsel(en) ?

De cijfers m.b.t. het kalenderjaar 2010 tonen een markante stijging van het aantal arresten uitgesproken inzake geschillen sociale zekerheid werknemers. Deze stijging is meer uitgesproken in de afdeling Hasselt en houdt gelijke tred met de toename van het aantal nieuwe zaken in deze materie.

Een andere markante stijging is het aantal arresten uitgesproken inzake geschillen arbeidsovereenkomsten voor bedienden. Deze stijging is volledig te verklaren door de stijging van het aantal nieuwe dossiers in 2009, stijging die tijdig werd opgemerkt en waaraan werd geredieerd door bijkomende zittingen van de 2^{de} kamer te organiseren.

In de andere materies zijn er wat het aantal uitgesproken arresten betreft geen markante wijzigingen.

Het aantal tussenarresten in het kalenderjaar 2010 bedroeg in de afdeling Antwerpen 10,75 % en in de afdeling Hasselt 16,88 % van het totaal aantal arresten.

Het verslag over de werking van dit arbeidshof zou niet volledig zijn zonder melding te maken van de activiteiten van de magistraten van dit hof in de gespecialiseerde kamer van het hof van beroep te Antwerpen (14^{de} kamer), die bij toepassing van artikel 101 Ger.W. kennis neemt van de hogere beroepen tegen vonnissen inzake sociaalrechtelijke misdrijven.

In dit verband moet tevens vermeld worden dat de magistraten van dit arbeidshof op een volwaardige manier deelnemen aan de werking van genoemde gespecialiseerde correctionele kamer en dat zij met name ook instaan voor de redactie van een gedeelte van de projecten van arresten, die door deze kamer worden uitgesproken.

In 2008 werden in de 14^{de} kamer van het hof van beroep te Antwerpen 20 arresten uitgesproken waarin het project werd gemaakt door kamervoorzitter Vercammen, in 2009 bedroeg dat aantal 49 arresten, waarvan 48 eindarresten en 1 tussenarrest en in 2010 46 arresten, waarvan 44 eindarresten en 2 tussenarresten.

II. Oorzaken van de vertraging

1. Wat zijn volgens u, gelet op uw ervaring, de belangrijkste oorzaken van de vertraging in de procedures ?

Zoals hiervoor reeds aangegeven is het arbeidshof in staat om binnen een redelijke termijn uitspraak te doen in de toevertrouwde dossiers. Dit impliceert evenwel niet dat in alle dossiers ook daadwerkelijk binnen een redelijke termijn een eindarrest kan worden uitgesproken. Dit is vrijwel steeds het gevolg van externe factoren, zoals het stilzitten van partijen of factoren die eigen zijn aan de zaak en die bijkomende onderzoeksmaatregelen vergen, het stellen van een prejudiciële vraag, ...

Het arbeidshof wil echter nogmaals wijzen op het feit dat een aantal wijzigingen van het Gerechtelijk Wetboek, ingevoerd bij wet van 26 april 2007 een efficiënt vaststellingsbeleid aanzienlijk bemoeilijken.

1.1. Geschillen inzake "arbeidsovereenkomsten"

Dankzij de inspanningen die werden geleverd in 2010 werden de vaststellingstermijnen aanzienlijk verkort.

Het handhaven van deze termijnen in alle materies wordt aanzienlijk bemoeilijkt door de bepalingen van de wet van 26 april 2007 "tot wijziging van het Gerechtelijk Wetboek met het oog op het bestrijden van de gerechtelijke achterstand". Vrijwel alle zaken worden bij de inleiding vastgesteld voor pleidooien. De ervaring leert dat partijen soms een verkeerde inschatting maken van de tijd die zij nodig hebben voor het in staat stellen van het dossier en/of trachten alsnog een minnelijke oplossing te vinden voor hun geschil. De nieuwe regeling verhindert uiteraard niet dat zaken die voor pleidooien werden vastgesteld achteraf toch nog worden geregeld of op verzoek van partijen worden uitgesteld. Het is met de nieuwe bepalingen vrijwel onmogelijk om op korte termijn andere zaken te fixeren, in de plaats van zaken waarin uitstel/doorhaling/afstand werd gevraagd.

Veel belangrijker is evenwel het gegeven dat de nieuwe regeling niet toelaat om soepel en snel in te spelen op externe factoren, die een aanpassing van het vaststellingsbeleid noodzakelijk maken, bvb een markante toename of daling in bepaalde materies, de komst of het vertrek van een collega. Doordat zaken reeds lang van tevoren staan vastgesteld mét een kalenderregeling in functie van de bepaalde pleitdatum, is het quasi onmogelijk op korte termijn bijkomende zittingen te creëren of - beter geformuleerd - zaken vast te stellen voor pleidooien op bijkomende zittingen. Hetzelfde geldt voor het toebedelen van reeds vastgestelde zaken aan een andere kamer.

In een aantal zaken vroegen partijen of hun vertegenwoordigers een pleitdatum die zich meerdere maanden na de eerstvolgende mogelijke pleitdatum situeerde. Dit heeft er in sommige kamers toe geleid dat op bepaalde zittingen onvoldoende zaken konden worden vastgesteld voor pleidooien, terwijl zittingen van dezelfde kamer enkele maanden later reeds waren "volgeboekt".

Dit probleem werd aan de stafhouders gesignaleerd. Bovendien geeft het arbeidshof nu via zijn website elke maand voor elke materie een overzicht van de vroegst mogelijke pleitdatum.

1.2. Geschillen inzake "sociale zekerheid" sociale bijstand en collectieve schuldenregeling

Behoudens de eerste opmerking geldt hetgeen uiteengezet werd sub 1.1. ook voor de andere dossiers.

Mogelijke oorzaken van vertraging in deze dossiers zijn:

- overheidsinstellingen die talmen met het neerleggen van het administratief dossier;
- overheidsinstellingen die hun medewerking niet adequaat verlenen wanneer op de zitting zelf of bij tussenarrest gevraagd wordt om een nieuw onderzoek in te stellen of een nieuwe afrekening op te stellen of een andere vraag wordt gesteld;
- onvoldoende dossierkennis van sommige (loco-)advocaten.

2. Welke algemene maatregelen suggereert u om deze oorzaken aan te pakken ?

Zoals hiervoor reeds uitvoerig aangegeven vormt het nieuwe artikel 747 Ger.W. een belangrijke hinderpaal voor het voeren van een efficiënt vaststellingsbeleid binnen dit arbeidshof, terwijl de vroegere regeling van de artikelen 747 en 750 Ger.W. algemeen voldoende schonk. Dit arbeidshof pleit dan ook voor een terugkeer naar de vroegere regeling.

BIJKOMENDE OPMERKINGEN:

1. doorlooptijden

Om het cijfermateriaal van de statistiek "vaststellingstermijn" te ondersteunen, startte het arbeidshof te Antwerpen bij gelegenheid van zijn activiteitenverslag voor het kalenderjaar 2000 met de oefening om de werkelijke doorlooptijd van een dossier te berekenen.

Uitgangspunt daarbij was dat de doorlooptijd kon worden opgesplitst in, enerzijds, een periode waarin op het niveau van het hof niets gebeurt omdat het hof ook niets kan doen, en, anderzijds, de periode vanaf dewelke het hof zich wel actief met het afhandelen van een zaak kon inlaten.

Tot 2007 werd jaarlijks de brutodoorlooptijd (waaronder werd verstaan de totale periode, d.w.z. de periode vanaf de inleiding van de zaak tot aan de eindbeslissing, inbegrepen dus de tijd tijdens dewelke het dossier op de bijzondere rol ligt) in kaart gebracht evenals de nettodoorlooptijd (die men bekomt door van de brutodoorlooptijd de tijdsduur zonder handeling, dit is de duur tijdens dewelke het dossier op de bijzondere rol ligt en tijdens dewelke partijen de zaak in staat stellen, af te trekken) van de zaken.

Deze oefening werd stopgezet na de inwerkingtreding van de wet van 26 april 2007 op grond van de overweging dat de brutodoorlooptijd zou samenvallen met de nettodoorlooptijd. Meteen werd echter ook de registratie van de brutodoorlooptijd stopgezet.

Nochtans blijft het vanuit beleidsoogpunt interessant om de evolutie van de brutodoorlooptijden verder op te volgen. Naar aanleiding van de invoering van het informaticasysteem CTAH werd door het Vast Bureau Statistiek en Werklastmeting een project opgestart met het oog op het aanmaken van betrouwbare statistieken voor de arbeidshoven.

In dit kader werd een gemengde werkgroep samengesteld waarvan ook de eerste voorzitter en de hoofdgriffier van het arbeidshof te Antwerpen deel uitmaken. Binnen de werkgroep werd gevraagd om ook statistieken van doorlooptijden aan te maken.

2. cassatieberoepen

Hierna volgen de gegevens betreffende de voorzieningen in cassatie tegen arresten (tussenarresten en eindarresten) van het arbeidshof te Antwerpen voor het kalenderjaar 2010:

	afdeling Antwerpen	afdeling Hasselt
Aantal voorzieningen	23	10
Voorzieningen verworpen	7	3
Arresten verbroken	3	1
Arresten gedeeltelijk verbroken		
Akte van afstand	3	
Voorzieningen nog hangend op 28.04.2011	10	6
verhouding voorzieningen/arresten	$23/958 = 2,4 \%$	$10/468 = 2,1 \%$
Arresten verbroken	$3/958 = 0,3 \%$	$1/468 = 0,2 \%$
voorzieningen verworpen	$7/958 = 0,7 \%$	$3/468 = 0,6 \%$

HOOFDSTUK VIII: DE ACHTERSTAND IN HET BERAAD

1. Geef aan in hoeveel zaken die in beraad werden genomen om een arrest uit te spreken er een uitspraak plaatsvond:

a. binnen een maand:

in de afdeling Antwerpen 905 (95,3 %)
in de afdeling Hasselt 473 (96,3 %)

b. tussen 1 maand en 2 maanden:

in de afdeling Antwerpen 45 (4,7 %)
in de afdeling Hasselt 18 (3,7 %)

c. tussen 2 maanden en 3 maanden:

in de afdeling Antwerpen nihil (0 %)
in de afdeling Hasselt nihil (0 %)

d. tussen 3 maanden en 6 maanden:

in de afdeling Antwerpen nihil (0 %)
in de afdeling Hasselt nihil (0 %)

e. meer dan 6 maanden:

in de afdeling Antwerpen nihil (0 %)
in de afdeling Hasselt nihil (0 %)

na het sluiten van de debatten.

2. Hoe wordt toezicht uitgeoefend op de naleving van de termijnen van het beraad?

Antwoord hetzelfde als in 2009

De controle op de tijdige uitspraak van de arresten gebeurt systematisch, op diverse wijzen:

- controle door de eerste voorzitter van de zittingsbladen van alle kamers van het arbeidshof, waarop in voorkomend geval dient vermeld te worden waarom een arrest niet binnen de maand werd uitgesproken (art. 770, § 1, lid 3 en 4 Ger.W.);
- toezending door de hoofdgriffier aan de eerste voorzitter van de lijst met de zaken waarin de uitspraak met meer dan een maand werd uitgesteld, ondertekend door de betrokken magistraten en met toevoeging van hun schriftelijke opmerkingen (art. 770, § 2 Ger.W.);
- verwittiging door de magistraat zelf wanneer het beraad langer dan drie maanden aanhoudt (art. 770, § 3 Ger.W.);
- controle door de magistraten van het auditoraat-generaal van de zittingsbladen en desgevallend mededeling door de procureur-generaal of de eerste advocaat-generaal aan de eerste voorzitter.

De overgrote meerderheid van de arresten wordt tijdig uitgesproken en wel door de zelfdiscipline die de magistraten zichzelf opleggen. Als uitzonderlijk de uitspraak van een arrest wordt uitgesteld is daar veelal een goede reden voor zoals complexiteit van het dossier, ziekte van de magistraat enz.

3. Worden er problemen ondervonden bij de toepassing van art. 770 Ger. W.?

Antwoord hetzelfde als in 2009

neen.

Zo ja, welke ?

/

HOOFDSTUK IX: BESCHRIJVING

(over maximum 2 pagina's):

van de acties die tijdens het betrokken kalenderjaar 2010 werden ondernomen en van de resultaten om:

- de gerechtelijke achterstand weg te werken: zie hoofdstuk VII
- de naleving van de termijn van het beraad te waarborgen: zie hoofdstuk VIII
- de werking van het rechtscollege te verbeteren: zie hierna

1. De raad van de raadsheren in sociale zaken

Tijdens de algemene vergadering van 20 mei 2010 werd overgegaan tot de oprichting van een vertegenwoordigend orgaan voor de raadsheren in sociale zaken, de Raad van de raadsheren in sociale zaken, samengesteld uit verkozen vertegenwoordigers van elke groep raadsheren in sociale zaken.

Met dit initiatief werd beoogd de raadsheren in sociale zaken van het arbeidshof te Antwerpen nauwer te betrekken bij de werking via regelmatig gestructureerd overleg met de eerste voorzitter rond thema's die kunnen bijdragen tot een betere (samen)werking.

De Raad heeft met de eerste voorzitter vergaderd op 21 juni, 4 oktober en 22 november 2010. Tijdens de eerste vergaderingen werden een aantal praktische werkafspraken gemaakt en hebben de leden van de Raad en de eerste voorzitter gereflecteerd over de vraag hoe de opdracht van de Raad concreet moest worden ingevuld. In dit kader werd geopteerd voor een ruime bevraging van alle raadsheren in sociale zaken, via een in gemeen overleg opgestelde vragenlijst.

De resultaten van deze bevraging werden verwerkt, geanalyseerd en opgenomen in een rapport met aanduiding van actiepunten. Alle raadsheren in sociale zaken evenals de beroepsmagistraten hebben een exemplaar van dit rapport ontvangen. Verschillende actiepunten werden ondertussen geïmplementeerd, zoals het toezenden van informatie voorafgaand aan de zitting met het oog op het voorbereiden van de dossiers, het vernieuwen van de website van het arbeidshof met tal van nuttige links die het raadplegen van wetgeving en rechtspraak online mogelijk maken.

Daarnaast werd verduidelijking gegeven over de problematiek van onverenigbaarheden en de verplichting zich van de zaak te onthouden en werden keuzes gemaakt in het kader van toekomstige opleidingen voor raadsheren in sociale zaken.

2. Local content manager en informaticatoepassingen

Binnen ons arbeidshof werd in 2010 een medewerker aangeworven die de functie van local content manager vervult en die zowel intern als extern het aanspreekpunt is voor alles wat verband houdt met de informatisering.

Zoals aangegeven in het vorige werkingsverslag werd eind 2009 de applicatie CTAH geïnstalleerd op de griffie van het arbeidshof. Dit informaticasysteem betekent voor de griffiers en de griffiemedewerkers een aanzienlijke verbetering bij het registreren en verwerken van dossiergegevens en bij het aanmaken van documenten.

Het arbeidshof beschikt thans voor het eerst over intranet én over aansluiting op het systeem in elke zittingszaal. Dit laat de zittingsgriffiers toe reeds tijdens de zitting nuttige gegevens te registreren en het systeem "on line" te raadplegen, bijvoorbeeld voor het bepalen van een pleitdatum.

In samenspraak met de hoofdgriffier en de local content manager van het arbeidshof werden toepassingen ontwikkeld die toelaten de individuele en collectieve prestaties permanent op te volgen zodat belangwekkende evoluties sneller worden vastgesteld wat het mogelijk maakt om sneller passende maatregelen te nemen om gerechtelijke achterstand te vermijden of disfuncties te remediëren.

3. Klantenbevraging

In samenwerking met het hof van beroep te Antwerpen en de Karel de Grote-Hogeschool werd in februari 2010 het project "klantgerichtheid bij het hof van beroep en het arbeidshof te Antwerpen" opgestart.

In het kader van dit project hebben een 13-tal studenten, studierichting rechtspraktijk, in maart en april 2010 enquêtes gehouden om te peilen naar de tevredenheid van de rechtzoekenden en hun vertegenwoordigers over de infrastructuur en de werking van beide hoven.

De resultaten van deze bevraging werden vervolgens verwerkt en geanalyseerd en resulteerden in een rapport dat werd voorgesteld in juni 2010.

De resultaten van het rapport waren voor het arbeidshof overwegend positief. Niettemin kwamen een aantal pijnpunten naar voor:

- De veiligheid van het gebouw
- De website
- Het taalgebruik in modelformulieren en oproepingsbrieven

Beide hoven hebben naar aanleiding van dit rapport een actieplan opgesteld. Wat veiligheid en vernieuwing van de website betreft heeft het arbeidshof ondertussen getracht om de vastgestelde pijnpunten in de mate van het mogelijke te remediëren.

4. Veiligheid

Op 27 september 2010 vond op initiatief van de eerste voorzitter van het hof van beroep te Antwerpen overleg plaats tussen beide eerste voorzitters, de politiediensten en de medewerkers van het hof van beroep die betrokken zijn bij de veiligheid met het oog op de realisatie van een maximale beveiliging van het gerechtsgedouw aan de Waalsekaai-Cockerillkaai.

De eerste voorzitter heeft vervolgens op 1 oktober 2010 aan alle beroepsmagistraten, griffiers, assistenten en medewerkers een brief gestuurd met een aantal elementaire veiligheidsregels die moeten in acht genomen worden.

In navolging van genoemde vergadering werd op 12 oktober 2010 een veiligheidsrondgang uitgevoerd door de lokale politie Antwerpen, die resulteerde in een technopreventief advies.

Op basis van dit advies werden een aantal bijkomende veiligheidsmaatregelen genomen, zo werd onder meer de toegangscontrole verscherpt en werden afspraken gemaakt rond de aanwezigheid van politieagenten in het gebouw.

5. Opleiding rechters en raadsheren in sociale zaken

Op 3 en 11 juni 2010 vond in het Cultureel Centrum De Werft te Geel een basisopleiding plaats voor de rechters en de raadsheren in sociale zaken van het ressort met als thema's:

- *Historiek, samenstelling en bevoegdheid van de arbeidsgerechten*, door raadsheer Torfs
- *Plaats van de arbeidsgerechten in het toekomstig gerechtelijk landschap* door eerste voorzitter Boeykens
- *Enkele rechtsbegrippen* door raadsheer Verhavert
- *Deontologie en tucht van de raadsheren en rechters in sociale zaken* door eerste voorzitter Vande Vyver (Gent)
- *De procedureregels eigen aan sociale geschillen, met inbegrip van de tussenkomst van het openbaar ministerie* door raadsheer Ryckx (Brussel)

6. Vertikaal overleg met arbeidsrechtbanken inzake arbeidsongevallen

Op initiatief van kamervoorzitter Martens en raadsheer Zegers werd in het arbeidshof een bijeenkomst georganiseerd met alle rechters van het ressort die dossiers inzake arbeidsongevallen behandelen. Het doel van deze bijeenkomst was een wederzijdse uitwisseling van kennis en ervaring, alsook het bevorderen van de onderlinge contacten.

7. Ontvangen studenten en samenwerking met de universiteiten en hogescholen (werking rechtcollege naar buiten toe)

Meerdere magistraten hebben ook dit jaar hun medewerking verleend aan de organisatie van bezoeken en stages voor studenten.

Twee studenten 'Rechtspraktijk' van de Karel de Grote-Hogeschool in Antwerpen liepen van 29 maart tot 2 april 2010 een observatiestage bij de griffie van dit hof.

8. Enkele andere activiteiten in 2010

Ook in 2010 werden een aantal initiatieven genomen die van aard zijn de sociale cohesie tussen de diverse medewerkers - en uiteindelijk ook de werking van het arbeidshof zelf - te bevorderen, zoals:

- 8 januari 2010: plechtige installatie van eerste voorzitter Boeykens gevolgd door receptie
- 11 januari 2010: nieuwjaarsreceptie van de beide hoven, waarop, benevens een aantal externe genodigden, alle medewerkers van de beide hoven, inclusief de raadsheren in sociale zaken, worden uitgenodigd;
- 20 mei 2010: algemene vergadering voor het opstellen van het werkingsverslag gevolgd door een wandelbuffet voor alle medewerkers van beide afdelingen van het arbeidshof;
- 1 september 2010: opening van het gerechtelijk jaar, gevolgd door een (bescheiden) receptie voor de magistraten, de raadsheren in sociale zaken en de personeelsleden van het arbeidshof;
- 1 september 2010: korpsdiner voor de magistraten van de beide hoven, het parket-generaal en het auditoraat-generaal in de Royal Yacht Club België te Antwerpen;
- 26 oktober 2010: kleine drink in het kabinet van de eerste voorzitter ter gelegenheid van de eerste verjaardag van haar mandaat en het vertrek van 2 medewerkers.

Antwerpen 24 mei 2011