

Arbeidshof Antwerpen

**Werkingsverslag
Kalenderjaar 2013**



**opgesteld door de algemene vergadering
van het arbeidshof Antwerpen op 26 mei 2014**

INHOUDSTAFEL

| | |
|---|----|
| Inleiding | 3 |
| HOOFDSTUK I: Personele middelen | 8 |
| HOOFDSTUK II: Logistieke middelen | 11 |
| Lokalen | 11 |
| Informatica | 16 |
| Documentatiedienst | 18 |
| Budget | 20 |
| HOOFDSTUK III: Organisatie | 25 |
| HOOFDSTUK IV: Overlegstructuren | 30 |
| HOOFDSTUK V: Statistieken betreffende inkomende en uitgaande dossiers en hangende zaken | 42 |
| HOOFDSTUK VI: Evolutie van de werklust | 55 |
| Werklastmeting | 55 |
| Werklastverdeling | 58 |
| HOOFDSTUK VII: Evolutie van de gerechtelijke achterstand in het arbeidshof te Antwerpen | 60 |
| HOOFDSTUK VIII: De achterstand in het beraad | 72 |
| HOOFDSTUK IX: Beschrijving | 74 |

Inleiding

Voorwoord van de eerste voorzitter

Het jaar 2013 stond voor de rechterlijke orde vooral in het teken van de hervorming van Justitie. De regering nam in hoog tempo nieuwe wetgevende initiatieven, met een belangrijke impact op de structuur en de werking van de hoven en rechtbanken.

De meest zichtbare hervorming is ongetwijfeld de vermindering van het aantal gerechtelijke arrondissementen en de corresponderende schaalvergroting van de rechtbanken op het niveau van eerste aanleg. Zo daalde het aantal arbeidsrechtbanken in België van 23 naar 9 en heeft de nieuwe arbeidsrechtbank Antwerpen voortaan territoriaal rechtsmacht over het grondgebied van de provincies Antwerpen en Limburg samen. Dit betekent voor de nieuwe voorzitter van de arbeidsrechtbank Antwerpen een grote uitdaging en wij wensen haar en haar team alle succes toe.

Naast deze geografische hertekening, werden maatregelen genomen om de mobiliteit van magistraten en medewerkers te verhogen, werden nieuwe interne en overkoepelende beheersstructuren gecreëerd, werd een wetgevend kader gestemd dat de verzelfstandiging inluit van de hoven en rechtbanken en werden tal van andere initiatieven genomen zoals de oprichting van tuchtrechtbanken, familierechtbanken en een nieuw statuut voor het personeel. Voor het gerechtelijk arrondissement Eupen werd voor het eerst in de geschiedenis geopteerd voor een overkoepelende eenheidsstructuur, waarbij magistraten en medewerkers, volgens de behoeften van de dienst, kunnen aangewezen worden om hun activiteiten te verrichten in elk van de 3 rechtbanken (eerste aanleg/arbeid/koophandel).

Deze hervormingen zullen uiteraard ook een impact hebben op de structuur en de werking van het arbeidshof. Niet alle hervormingsplannen werden door de magistraten en de personeelsleden enthousiast onthaald. Herhaaldelijk werden door diverse organisaties pogingen ondernomen om wetsontwerpen en wetsvoorstellen bij te sturen, doorgaans zonder veel resultaat. Nu is de tijd aangebroken om protest en meningsverschillen op te bergen, de handen in elkaar te slaan en binnen de nieuwe structuren samen te werken aan een betere Justitie. Het arbeidshof Antwerpen wil daarbij, zoals in het verleden, een voortrekkersrol spelen door actief te participeren in de nieuwe organisatiestructuur en mee te werken aan de ontwikkeling van innoverende projecten. Tegelijkertijd moet het arbeidshof intern de nodige competenties ontwikkelen om, met ondersteuning door het College van de hoven en rechtbanken, de materiële en personele middelen te verwerven die het nodig heeft om zijn dienstverlenende opdracht optimaal te vervullen.

Tegen deze woelige, wetgevende achtergrond werd het jaar 2013 voor ons arbeidshof een jaar van stabiliteit, een jaar waarin de vruchten konden worden geplukt van eerdere inspanningen en projecten, een jaar waarin wij verder konden werken aan ons verbetertraject, waarin we de nakende pensioneringsgolf op de griffie konden voorbereiden en waarin we actief meewerkten aan de implementatie van de hervorming van Justitie. Dit was mogelijk dankzij de cumulatieve aanwezigheid van een aantal gunstige randvoorwaarden: de instroom aan nieuwe zaken bereikte terug een normaal peil na de piek van het jaar 2012, we bleven gespaard van langdurige afwezigheden wegens ziekte en dankzij enkele nieuwe benoemingen was ons korps in september 2013 voor het eerst opnieuw voltallig, helaas niet voor lang.

Ook in 2013 slaagden wij er in het aantal “hangende” dossiers te verminderen en de termijnen binnen dewelke vaststelling tot pleiten kon worden verleend waren eind 2013 zonder meer exemplarisch.

Dit mooie resultaat stemt mij als eerste voorzitter bijzonder tevreden en ik wil iedereen die hieraan heeft meegewerkt langs deze weg van harte bedanken.

Lola Boeykens
Eerste voorzitter
Antwerpen, 26 mei 2014

1. Het werkingsverslag: historische context en doel

Overeenkomstig het bepaalde in artikel 340, § 2, 2° en § 3 Gerechtelijk Wetboek moet het arbeidshof vóór 31 mei van elk jaar een algemene vergadering bijeenroepen voor het opstellen van het werkingsverslag van het voorbije kalenderjaar.

Deze verplichting werd ingevoerd bij wet van 22 december 1998 (BS 02.02.1999, gewijzigd bij wetten van 3 mei 2003 - BS 02.06.2003, 22 december 2003 - BS 31.12.2003, ed. 1 en 9 mei 2007 - BS 12.06.2007). Vandaag houden wij de veertiende algemene vergadering met het oog op het opstellen van het werkingsverslag van ons hof.

Volgende punten moeten verplicht tijdens deze algemene vergadering worden behandeld (art. 340, §3, lid 4 Ger. W. zoals gewijzigd bij wet van 9 mei 2007):

- de evolutie van de personeelsformaties en de personeelsbezetting;
- de logistieke middelen;
- de organisatie;
- de overlegstructuren;
- de statistieken;
- de evolutie van de hangende zaken;
- de evolutie van de werklast;
- de evolutie van de gerechtelijke achterstand;
- de achterstand in het beraad.

Daarnaast kan het werkingsverslag de behoeften aanwijzen van het arbeidshof en bevat het voorstellen om de werking van het rechtscollege te verbeteren, de gerechtelijke achterstand weg te werken en de naleving van de termijnen van het beraad te waarborgen (art. 340, §3, lid 5 Ger. W. zoals gewijzigd bij de wet van 9 mei 2007).

Bij ministerieel besluit van 22 februari 2005 (BS 03.03.2005) werd op advies van de Hoge Raad voor de Justitie een standaardformulier vastgelegd volgens hetwelk de werkingsverslagen vanaf het kalenderjaar 2004 moeten worden opgesteld.

Bij wet van 9 mei 2007 werd de achterstand in het beraad als te behandelen punt in het werkingsverslag toegevoegd. De Hoge Raad voor de Justitie heeft in zijn algemene vergadering van 30 januari 2008 de hiermee verband houdende aanpassing van het standaardformulier goedgekeurd.

Voor alle rechtscolleges zijn de vragen eenvormig, met uitzondering van de vragen in verband met de evolutie van de gerechtelijke achterstand.

De Hoge Raad voor de Justitie heeft als richtlijn aangegeven dat indien het antwoord op een vraag ongewijzigd blijft ten opzichte van het voorgaande jaar, het antwoord moet worden hernomen met de vermelding "Antwoord hetzelfde als voor ...".

Via het werkingsverslag wordt door het arbeidshof belangwekkende informatie over de werking van het hof overgemaakt aan andere betrokken actoren, zoals de Hoge Raad voor de Justitie, de Eerste Voorzitter van het Hof van Cassatie en de Voorzitters van de

federale wetgevende kamers. Als moderne, dienstverlenende organisatie streeft dit arbeidshof naar een maximale transparantie wat zijn werking betreft. Het werkingsverslag zal dan ook na goedkeuring voor iedereen toegankelijk worden gemaakt via de website van het arbeidshof. (<http://www.juridat.be/arbeidshof/antwerpen>) Het arbeidshof drukt daarbij de wens uit dat alle rechtscolleges dit voorbeeld zouden volgen, wat onderlinge vergelijking, met het oog op de verbetering van de eigen werking, alleen maar kan stimuleren.

2. De algemene vergadering

De algemene vergadering voor het opstellen van het werkingsverslag van het arbeidshof is samengesteld uit de magistraten van de zetel en de (plaatsvervangende) raadsheren in sociale zaken (art. 103, tweede en derde lid iuncto artikel 341, § 1, 3° Ger.W.).

De procureur-generaal woont de algemene vergadering bij. Hij kan zijn vorderingen in de registers laten optekenen (art. 341, § 3 Ger.W.).

De hoofdgriffier fungeert als secretaris (art. 344 Ger. W.).

Het Gerechtelijk Wetboek schrijft voor dat slechts geldig kan worden beraadslaagd of gestemd als de meerderheid van de leden aanwezig is (art. 342, § 1, lid 1 Ger.W.).

Wanneer het quorum niet wordt bereikt kan een nieuwe algemene vergadering met dezelfde agenda op een latere datum worden bijeenroepen die dan geldig kan beraadslagen of stemmen zonder dat de meerderheid van de leden aanwezig moet zijn (art. 342, § 1, lid 2 Ger.W.).

3. In memoriam

Tijdens het kalenderjaar 2013 heeft dit arbeidshof afscheid genomen van:

- de heer August Diels, ere-raadsheer in sociale zaken, als werkgever, overleden op 19 maart 2013,
- de heer Bart Henckaerts, raadsheer in sociale zaken, als werknemer-bediende, overleden op 13 mei 2013,
- de heer Walter Martens, ere-raadsheer in sociale zaken, als werkgever, overleden op 21 oktober 2013.

4. Wijzigingen in de personeelsformatie

De vacante plaats van raadsheer werd ingevuld met de benoeming van mevrouw Anja Vareman, die de eed heeft afgelegd op 27 mei 2013.

Bij beschikking van 09 januari 2013 werd de heer Constant Lenaerts, raadsheer in sociale zaken, als zelfstandige, met ingang van 1 februari 2013, aangewezen in het ambt van plaatsvervangend raadsheer in sociale zaken.

Bij beschikking van 20 maart 2013 werd de heer Roger Opdelocht, raadsheer in sociale zaken, als werknemer-arbeider met ingang van 1 juli 2013, aangewezen in het ambt van plaatsvervangend raadsheer in sociale zaken.

Bij beschikking van 10 mei 2013 werd de heer Willy Van Der Vloet, raadsheer in sociale zaken, als werknemer-arbeider, met ingang van 1 juli 2013, aangewezen in het ambt van plaatsvervangend raadsheer in sociale zaken.

Bij beschikking van 22 april 2013 werd de heer Antoine De Visscher, raadsheer in sociale zaken, als werkgever, met ingang van 1 augustus 2013, aangewezen in het ambt van plaatsvervangend raadsheer in sociale zaken.

Bij beschikking van 29 mei 2013 werd de heer Nico Schepers, raadsheer in sociale zaken, als werkgever, met ingang van 1 september 2013, aangewezen in het ambt van plaatsvervangend raadsheer in sociale zaken.

Op 30 juni 2013 's avonds werd de heer Jos Verelst, griffier, in ruste gesteld.

De vacante plaats van griffier werd ingevuld met de benoeming van mevrouw Ann De Prins, die de eed heeft afgelegd op 2 september 2013.

De vacante plaats van griffier-hoofd van dienst werd ingevuld met de benoeming van mevrouw Cindy Tielens, die de eed heeft afgelegd op 30 september 2013.

Op 5 november 2013 werd mevrouw Marijke Kermaire, contractueel medewerker bij de griffie van het arbeidshof Antwerpen, opdracht gegeven haar functie uit te oefenen bij het vredegerecht van het zevende kanton te Antwerpen voor een duur van zes maanden.

HOOFDSTUK I: Personele middelen

a) Personeelsformatie ¹

| | Gemiddel- de personee- ls- formatie | Gemiddel- de bezetting van de personee- ls- formatie ² | Delega- ties of extern e opdrac- h-ten ³ | Afwezig- heden om medische redenen ⁴ | Afwezig- heden om medische redenen die een weerslag hebben op de werking van het rechtscoll- ege ⁵ | Andere afwezigheden ⁶ | | | Niet rechtsprekend e taken |
|---|--|---|---|---|--|--------------------------------------|--------------------------------|-----------------------|---|
| | 2013 | 2013 | 2013 | 2013 | 2013 | Opleidin- gen verstrek- ken | Deelnemen aan commissies | Opleidingen volgen | evaluatie, beheer, enz. ⁷ |
| Magistraten | 12 | 11,58 | - | 0 | 0 | - * | - * | - * | >15% ** |
| Toegevoegd rechter | 1*** | 1*** | - | - | - | - | - | - | - |
| Raadsheren in sociale zaken | 106 | 91 | - | - | - | - | - | - | - |
| Plaatserv. raadsheren in sociale zaken (art. 383§2 en art. 390 Ger.W.) | 11 | 11 | - | - | - | - | - | - | - |
| Griffiers ⁸ | 15 | 13,28 | - | 222 | 163 | - | - | | 20 % **** |
| Ander administratief personeel ⁹ | 16 | 14,60 | - | 78 | 54 | - | - | | 15 % **** |

¹ De gegevens dienen in voltijdse eenheden (V.T.E.) vermeld te worden. Zie voorbeeld hieronder

² De gegevens dienen in V.T.E. vermeld te worden. Zie voorbeeld hieronder. De personeelsleden die deeltijdse prestaties verrichten worden in de berekening opgenomen a rato van hun aanwezigheidsgraad. De personeelsleden met opdracht en de personeelsleden die een aan het rechtscollège externe opdracht vervullen zonder dat er een machtiging tot vervanging is, worden niet in aanmerking genomen bij de berekening.

³ Personen die in het korps niet vervangen kunnen worden om budgettaire redenen.

⁴ Vermeld alle afwezigheden (in volledige en halve werkdagen) wegens medische redenen (ziekte, ongeval, bevallingsverlof, enz.).

⁵ Vermeld de afwezigheden (in volledige en halve werkdagen) wegens medische redenen (ziekte, ongeval, bevallingsverlof, enz.) die een weerslag op de werking van het rechtscollège hebben. Bij voorbeeld : de afwezigheid heeft een vertraging in de behandeling van de zaak of van de uitspraak als gevolg; de zitting moet verzekerd worden door een collega; de zitting wordt uitgesteld, enz....

⁶ Vermeld (in volledige en halve werkdagen) de afwezigheden die een weerslag op de werking van het rechtscollège hebben. Bij voorbeeld : de afwezigheid heeft een vertraging in de behandeling van de zaak tot gevolg; de zitting moet verzekerd worden door een collega, de zitting wordt uitgesteld, enz...

⁷ in % ingenomen tijd

⁸ Dat wil zeggen de personeelsleden die tot een van de volgende functies werden benoemd of deze met opdracht uitoefenen : hoofdgriffier, griffier en adjunct-griffier.

⁹ Vermeld zowel de statutaire als de contractuele betrekkingen.

* Vanzelfsprekend hebben de magistraten talrijke opleidingen gevolgd en soms ook opleidingen verstrekt en in diverse commissies gezeteld maar omdat zij dit steeds zo organiseerden dat hun zittingen er geen nadeel van ondervonden worden ze hier niet vermeld (cfr. de toelichting bij voetnoot 6).

** Binnen dit arbeidshof werd ook in 2013 geen onderzoek gedaan naar de tijd die door magistraten werd besteed aan niet rechtsprekende taken. De niet rechtsprekende taken bedragen volgens een ruwe inschatting alleszins meer dan 15% van de totale arbeidstijd.

*** De enige toegevoegd rechter, actief binnen de arbeidsrechtbanken van het ressort, wordt hier vermeld. Zijn activiteit wordt echter in rekening gebracht in de werkingsverslagen van de arbeidsrechtbanken te Turnhout, te Hasselt en te Mechelen waar hij gedetacheerd was (beschikkingen van de eerste voorzitter van 31 januari 2013, 25 april 2013, 29 april 2013, 17 juni 2013 en 27 juni 2013).

**** Dit percentage is een ruwe inschatting waarbij rekening werd gehouden met de activiteiten van de hoofdgriffier, de griffier-kabinetssecretaris van de eerste voorzitter die tegelijkertijd het secretariaat van de hoofdgriffier waarneemt en de griffiers-hoofden van dienst.

***** Dit percentage is een ruwe inschatting waarbij rekening werd gehouden met de activiteiten van een assistent-systeembeheerder op de secretariaten van de eerste voorzitter en de hoofdgriffier en een griffiemedewerkster op de gemeenschappelijke documentatiedienst/bibliotheek.

b) Buiten de personeelsformatie ¹⁰

Antwoord hetzelfde als voor 2012

nihil.

BIJKOMENDE OPMERKINGEN:

1. De raadsheren in sociale zaken

Het koninklijk besluit van 16 juni 2006 (BS 28.06.2006) dat in werking trad op 1 juli 2006 herschikte de formatie van de raadsheren in sociale zaken van het arbeidshof te Antwerpen, die zoals voorheen op een totaal van 106 blijft, als volgt:

- 16 zelfstandigen (dit is – 10 in vergelijking met de vorige formatie)
- 45 werkgevers (+ 5)
- 23 werknemers-arbeider (+ 3)
- 22 werknemers-bediende (+ 2).

¹⁰ De gegevens dienen in voltijdse eenheden (V.T.E.) vermeld te worden. Zie voorbeeld hieronder

Eind 2013 vertoonde het aantal mandaten van de werkgevers, de werknemers-bedienden en de werknemers-arbeiders een tekort van 3 eenheden. Bij de mandaten van de zelfstandigen werd een tekort van 6 mandaten geteld.

2. De plaatsvervangende raadsheren in sociale zaken

In 2013 werden 5 raadsheren in sociale zaken aangewezen in het ambt van plaatsvervangend raadsheer in sociale zaken.

In 2013 beschikte ons arbeidshof aldus over elf plaatsvervangende raadsheren in sociale zaken.

HOOFDSTUK II: Logistieke middelen

Lokalen

1. Zijn de lokalen waarover het rechtscollege beschikt gepast voor de uitoefening van de justitie ? Zijn de lokalen op een functionele wijze ingeplant voor personeel en publiek? Zijn ze gecentraliseerd in één gebouw/locatie of gedecentraliseerd over verschillende gebouwen/locaties) ? Beschrijf de belangrijkste problemen die een vlotte werking hinderen (hou daarbij rekening met de mate van centralisatie van de lokalen, de vorm en de grootte ervan, de afstanden ertussen, etc...) en geef tevens aan of er al dan niet een afgrenzing bestaat tussen de lokalen bestemd voor het personeel en deze toegankelijk voor het publiek.

Het arbeidshof Antwerpen bestaat uit twee afdelingen:

- de afdeling Antwerpen is gevestigd aan de Cockerillkaai 39 te Antwerpen op de tweede en derde verdieping. In dit gebouw bevinden zich eveneens het hof van beroep, het parket-generaal en het auditoraat-generaal. De ingang is aan de zijde van de Waalsekaai nr. 35A. De zittingen worden gehouden in zalen op het gelijkvloers en de eerste verdieping;
- de afdeling Hasselt is gevestigd in het gerechtsgebouw aan de Parklaan 25 te Hasselt op de vierde verdieping, waar ook de zittingen worden gehouden. Het gebouw wordt gedeeld met 9 andere korpsen en enkele andere organisaties, zoals de balie van Hasselt.

De lokalen in de beide afdelingen zijn dus gecentraliseerd op één plaats. Ze zijn voor personeel en publiek functioneel ingeplant en geschikt voor de uitoefening van justitie. Er zijn geen problemen die een vlotte werking hinderen.

In de afdeling Antwerpen is er geen echte afgrenzing tussen de lokalen voor het personeel en deze voor het publiek, in de afdeling Hasselt beveiligd een badgesysteem de niet voor publiek toegankelijke lokalen waar het personeel werkt. (zie ook verder onder punt 3, de beveiliging).

2. Wordt het publiek bij aankomst in het gebouw aan een balie ontvangen en verder geholpen? Is het onthaalpersoneel voor die functie geselecteerd en/of opgeleid ?

In de afdeling Antwerpen is aan de inkomzijde van het gerechtsgebouw langs de zijde van de Waalsekaai 35A een onthaalbalie, waar de bezoekers de weg of inlichtingen kunnen vragen. De onthaalbedienden hebben een cursus onthaal gevolgd en hebben als specifieke taak in te staan voor de opvang van het publiek. Verder is er een duidelijke bewegwijzering.

In de afdeling Hasselt is aan de inkom een onthaalbalie voorzien. In afwachting van de toegezegde definitieve signalisatie voor het gerechtsgebouw, werd naar beste

vermogen een voorlopige bewegwijzering in de voor het publiek toegankelijke ruimten opgehangen, die uiteraard voor verbetering vatbaar is.

3. Is de toegang tot de lokalen die niet toegankelijk zijn voor het publiek op een of andere manier beveiligd ? Worden verschillende vormen van veiligheidsvoorzieningen gebruikt (fysiek, procedures, personeel) ?

In de afdeling Hasselt is de toegang tot de lokalen van de magistraten en enkele lokalen van de griffiers beveiligd. Daarnaast zijn er medewerkers beheer & toezicht actief.

In de afdeling Antwerpen hebben het hof van beroep en het arbeidshof een gemeenschappelijk veiligheidsplan uitgewerkt voor het gerechtsgebouw.

Dit veiligheidsplan tracht de noodzaak aan een preventief veiligheidsbeleid te combineren met een laagdrempelige en klantvriendelijke toegang van onze hoven.

Het veiligheidsplan beoogt te anticiperen op incidenten van diverse aard door enerzijds ontradende en anderzijds controleverhogende maatregelen in te voeren, zoals:

- beletten dat onbevoegden zich begeven naar de niet-publieke zones van het gebouw;
- identificeren van onbevoegde bezoekers in de niet-publieke zones;
- ontrading van misdrijven of wandaden (bv. door identiteitscontrole van de bezoekers);
- zicht hebben op de personen die zich op een bepaald ogenblik in de publieke zones van het gerechtsgebouw bevinden;
- zicht hebben op de personen die op de griffies dossiers raadplegen en geraadpleegd hebben;
- beletten dat personen zich laten opsluiten en 's avonds of 's nachts zonder enige barrière het gebouw kunnen verlaten.

De controlemiddelen die het veiligheidsplan hiertoe vooropstelt zijn de volgende:

- aan het onthaal staat een virtuele gang, gevormd door paaltjes;
- de magistraten, de raadsheren in sociale zaken, de professionele vertegenwoordigers van de partijen en de medewerkers van de griffie ontvangen een toegangsbadge;
- de advocaten legitimeren zich met hun baliepasje;
- de overige bezoekers moeten zich laten registreren in een register bij het onthaal. Zij ontvangen een bezoekersbadge met een volgnummer die zij terug inleveren wanneer ze zich uitschrijven bij het verlaten van het gebouw;
- toegang enkel via de hoofdingang aan de kant Waalsekaai;
- ook zijn er garagebadges voor degenen die toegang hebben tot de ondergrondse garage;
- er is ook een zgn. sleutelplan.

In het gebouw zijn verder nog medewerkers beheer & toezicht actief, er is een monitor en vijf camera's.

4. Zijn de lokalen in goede staat ? Worden ze goed onderhouden ?

Het arbeidshof kampt in de afdeling Antwerpen met plaatsgebrek, met als gevolg dat de gangen dienst doen als opslagplaats. De werkruimtes voor de magistraten, griffiers en administratieve medewerkers zijn in goede staat. De staat van de zittingszalen is aanvaardbaar, de staat van de raadkamers laat ernstig te wensen over. In het nieuwe gerechtsgebouw te Hasselt stellen deze problemen zich niet.

Er zijn geen klachten over het onderhoud van de lokalen.

5. Zijn ze degelijk uitgerust (verlichting, meubilair, telefonie, informaticavoorzieningen) voor het vervullen van de dienst waarvoor ze gebruikt worden ?

Antwoord hetzelfde als voor 2012

In de beide afdelingen is de inrichting van de kantoren functioneel. Het meubilair is goed.

6. Is er voldoende ruimte om te parkeren voor het personeel ?

In de afdeling Antwerpen kan het personeel in de regel gratis parkeren op de openbare weg, behalve tijdens de periodes dat het plein aan de Waalsekaai gebruikt wordt voor evenementen, zoals de Sinksenfoor. De eerste voorzitter, een kamervoorzitter en de hoofdgriffier beschikken over een vaste parkeerplaats in de kelder van het gebouw.

In de afdeling Hasselt zijn er voor het arbeidshof slechts zes voorbehouden parkeerplaatsen in de ondergrondse parkeergarage.

Ondanks de verschillende vragen aan de FOD Justitie is er voor de raadsheren in sociale zaken geen parking voorzien. Zij moeten gebruik maken van de betalende ondergrondse parkeergarage.

Ook de vraag voor de terugbetaling van de parkeerkosten voor de raadsheren in sociale zaken werd negatief beantwoord.

7. Is er voldoende ruimte om te parkeren voor de klant (advocaten, publiek, leverancier, etc.)? Gaat het om een eigen parkeerterrein ? Schets kort de voorzieningen op dat vlak.

In de afdeling Antwerpen beschikken de advocaten, het publiek en de leveranciers op de Waalsekaai over voldoende parkeerruimte, behalve wanneer er manifestaties zijn.

In de afdeling Hasselt hebben het publiek en de advocaten de mogelijkheid om hun wagen tegen betaling te parkeren in de parkeergarage onder het gerechtsgebouw. Het gerechtsgebouw is voor personen die niet in het bezit zijn van een toegangsbadge niet toegankelijk via de parking, wat tot aanzienlijke problemen aanleiding heeft gegeven en blijft geven. De problemen werden bij herhaling aangekaart bij de bevoegde diensten. In de loop van 2013 zijn de problemen deels verholpen door de installatie van een bijkomende lift, die helaas zelden operationeel is. Als noodoplossing kan men nog steeds gebruik maken van de buitentrap.

8. Is de signalisatie in het gebouw (de gebouwen) of de site adequaat ? Geef kort de toestand weer daarbij rekening houdend met zowel het personeel als de klant en de wettelijke verplichtingen dienaangaande?

In beide afdelingen is een onthaalbalie aan de inkom, waar onthaalbedienden bezoekers inlichtingen geven. Bijkomend zijn in beide gebouwen op verschillende plaatsen de nodige signalisatieborden aangebracht met aanduiding van de zittingszalen en de zittingen. De aanduiding van de nooduitgangen en toiletten is bevredigend. Zie ook punt 2.

9. Zijn de gebouwen en lokalen toegankelijk voor personen met een handicap ? Geef kort de toestand weer.

In de afdeling Antwerpen is er naast de trappen van de hoofdingang een hellend vlak. Voor rolstoelgebruikers zonder begeleider is dit vlak niet echt een oplossing. De liften zijn aangepast aan personen met een handicap. Op het gelijkvloers zijn er sanitaire voorzieningen voor personen met een handicap.

Het nieuwe gerechtsgebouw te Hasselt had ook in 2013 nog te kampen met aanzienlijke problemen wat de toegankelijkheid betreft. Aan personen met een handicap werd daarom toegelaten hun wagen te parkeren voor de ingang. Deze mogelijkheid blijkt niet altijd gekend. Het gebouw betreden vanuit de parking is problematisch, zeker voor personen met een handicap. Deze problemen werden bij herhaling gesignaleerd aan de bevoegde diensten, die hebben toegezegd hieraan op korte termijn te zullen verhelpen.

10. Wordt in ieder gebouw waar het rechtscollege gehuisvest is, de wetgeving over het welzijn op het werk nageleefd ?

Antwoord hetzelfde als voor 2012

In de beide afdelingen wordt de wetgeving over het welzijn op het werk opgevolgd door de “Interne Dienst voor Preventie en Bescherming op het Werk” van het rechtsgebied van het hof van beroep en het arbeidshof te Antwerpen die geleid wordt door de hoofdpreventieadviseur.

De richtlijnen van deze dienst worden strikt nageleefd.

Verder is er in het rechtsgebied van het hof van beroep en het arbeidshof te Antwerpen een “Basisoverlegcomité” waarin over alle aangelegenheden die het personeel aanbelangen overleg kan worden gepleegd tussen de leden van de overheid (bv. hoofdgriffier, hoofdsecretaris) en de leden van de representatieve vakorganisaties die het personeel vertegenwoordigen.

Tussen de Interne Dienst en het Basisoverlegcomité is er een voortdurende wisselwerking.

Ondanks een chronisch gebrek aan middelen voor de ontwikkeling van eigen initiatieven werken zij zeer behoorlijk.

Ten slotte zijn er in het kader van de pestwet van 11 juni 2002 een preventieadviseur, gespecialiseerd in psychosociale aspecten van het werk en van geweld, pesterijen en ongewenst seksueel gedrag op het werk, en ook vertrouwenspersonen beschikbaar voor het ganse ressort.

Wat het aspect veiligheid betreft werd het in 2005 uitgewerkte noodplan van het hof van beroep en het arbeidshof voor het gemeenschappelijk gerechtgebouw aan de Waalsekaai 35A - Cockerillkaai 39 te Antwerpen, in november 2007 opnieuw bijgewerkt. Dit noodplan wordt thans herwerkt.

Het noodplan beschrijft nauwkeurig de procedures en de instructies voor de verantwoordelijke functionarissen met als doel:

- de brandbestrijders en eerste hulpverleners toe te laten snel en doelmatig tussen te komen;
- de samenwerking met de diverse externe hulpinstanties (ziekenhuizen, politie, brandweer,...) op elkaar af te stemmen;
- de veiligheid van alle aanwezigen te waarborgen;
- de gevolgen van eventuele calamiteiten te beperken;
- het personeel, hun familie en het publiek accurate informatie te bezorgen.

Informatica

1. Heeft het rechtscollege intranet¹¹ en is elkeen (magistraten en griffiepersoneel) daarop aangesloten ? Geef toelichting.

Alle griffiers, assistenten en medewerkers beschikken in hun werkplaats over een pc met aansluiting op intranet en internet. Hetzelfde geldt voor de magistraten die een pc hebben in het arbeidshof. De magistraten kunnen met de hen door de FOD Justitie ter beschikking gestelde laptop een verbinding maken met het intranet van het arbeidshof van thuis uit, zodat dit communicatiekanaal ook voordelen biedt voor de thuiswerkende magistraten.

2. Welke informatie wordt via het intranet aan het personeel aangeboden ? Op welke wijze en door wie wordt dit aanbod beheerd ?

Intranet geeft toegang tot het Belgisch Staatsblad, Juridat, Fedenet, FOD Justitie en portaal belgium.be. Het eigen intranet wordt gebruikt voor de verspreiding en het opslaan van nuttige informatie, zoals het vademecum, adresgegevens, lijsten van deskundigen, het databestand met de uitgesproken arresten,....

3. Is de uitwisseling van bepaalde informatie tussen personen aan de hand van e-mail gemeengoed voor alle personeelsleden ? Schets bondig de toestand op dat vlak en geef daarbij aan voor welke informatieverstrekking het gebruikt wordt ?

Uitwisseling via e-mail is gemeengoed voor alle magistraten en alle medewerkers en wordt gebruikt voor alle vormen van informatie-uitwisseling. Terwijl het gebruik van de specifieke just.fgov.-mailboxes gemeengoed is geworden voor communicatie van en naar de werkposten, die zich in de lokalen van het arbeidshof bevinden, is dit niet het geval voor wat betreft de communicatie van en naar degenen die hoofdzakelijk thuis werken. De grote meerderheid van de magistraten van dit arbeidshof maken geen gebruik van deze door de FOD Justitie aangemaakte communicatievorm, wat zijn oorsprong vindt in het gebrek aan mogelijkheden en gebruiksvriendelijkheid van de ter beschikking gestelde laptops en de daarop geïnstalleerde programma's.

¹¹ Intern informaticanetwerk dat informatie verstrekt, uitsluitend toegankelijk voor leden van de organisatie.

4. Is internet voor ieder personeelslid beschikbaar ? Beschrijf kort de toestand en geef daarbij aan voor welke informatievoorziening internet gebruikt wordt.

In het arbeidshof beschikken de magistraten over toegang tot het internet.

Alle griffiers en medewerkers beschikken op het werk over toegang tot het internet.

Voor de administratieve verwerking van de dossiers beschikken de personeelsleden van de griffie sinds december 2009 over de applicatie "CTAH" (Cours du Travail ArbeidsHoven) die ontworpen werd door de FOD Justitie. Deze applicatie is een aangepaste kopie van het informaticaprogramma Justice, dat gebruikt wordt door de hoven van beroep.

De internetaansluiting wordt hoofdzakelijk gebruikt voor het opzoeken van rechtspraak, rechtsleer en wetgeving en, wat de griffiers betreft, ook voor de raadpleging van het rijksregister.

Het internet wordt eveneens gebruikt om de gegevens in de applicatie "database informaticamateriaal" aan te vullen en om alle bestellingen te plaatsen. De treinbiljetten voor dienstverplaatsingen en opleidingen worden eveneens via het internet besteld.

Alle griffiers en medewerkers van de griffie hebben een formulier "internetpolicy" ondertekend voor het gebruik van het internet. De omzendbrief 164 (rev1) van 26 oktober 2012 heeft alle personeelsleden van FOD Justitie een internetgebruikersprofiel gegeven. Dit wil zeggen dat afhankelijk van het profiel men meer of minder toegang heeft tot verschillende websites.

5. Heeft het rechtscollege een website ? Zo ja, vermeld het adres.

Het arbeidshof te Antwerpen beschikt al vele jaren over een website, die kan worden geconsulteerd via het adres www.juridat.be/arbeidshof/antwerpen. Deze website werd in 2010 en 2011 volledig vernieuwd en uitgebreid. Daarbij werd getracht om, met de beperkte technische middelen waarover het arbeidshof beschikt, maximaal tegemoet te komen aan de behoefte van rechtzoekenden en hun vertegenwoordigers aan relevante en actuele informatie over de werking van ons arbeidshof.

Documentatiedienst

1. Is er een documentatiedienst (= dienst die documenten verzamelt en verspreidt, en op verzoek actief documenten opspoot)? Is er een bibliotheek? Preciseer duidelijk over wat voor dienst het gaat.

- Beide afdelingen beschikken over een documentatiedienst, gemeenschappelijk met het auditoraat-generaal. De documentatiediensten kunnen worden geraadpleegd door de magistraten en de griffiers van het arbeidshof en van de ressortelijke arbeidsrechtbank Antwerpen. Sinds 5 november 2012 worden op de documentatiedienst van de afdeling Antwerpen enkel nog de wetsfardes en de documenten van de collectieve arbeidsovereenkomsten punctueel bijgehouden.
- In de afdeling Antwerpen is er een algemene bibliotheek, gemeenschappelijk met het hof van beroep. Deze is consulteerbaar door de magistraten, griffiers en medewerkers van het hof van beroep en het arbeidshof.
- In het nieuwe gerechtshofgebouw in Hasselt bevindt zich een gemeenschappelijke bibliotheek, de Rechtsbibliotheek Limburg (RLB) die de resultante is van een samenwerking tussen de Universiteit Hasselt en de verschillende korpsen en organisaties die in het gebouw gevestigd zijn.
- De Rechtsbibliotheek Limburg beschikt over een uitgebreide collectie boeken en tijdschriften, samengesteld uit de bestaande collecties van de diverse Hasseltse rechtscolleges en van de Universiteit Hasselt en de sindsdien aangekochte werken. Daarnaast kunnen er elektronische boeken en tijdschriften uit binnen- en buitenland worden geraadpleegd.
- De website van de RBL (www.uhasselt.be/rechtsbibliotheeklimburg) vermeldt elke maand de nieuwe aanwinsten.

2. Is het één enkele documentatiedienst en/of bibliotheek voor het rechtscollege? Of gaat het om een documentatiedienst en/of bibliotheek die gedeeld wordt met andere organisatiedelen van de rechterlijke organisatie omdat deze bijvoorbeeld in hetzelfde gebouw zijn ondergebracht? Of bestaat er binnen het rechtscollege een opdeling in verschillende documentatiediensten en/of bibliotheken waar te nemen? Of gaat het om een combinatie hiervan? Beschrijf kort en bondig de situatie.

Zie antwoord hierboven onder 1.

3. Wie beheert de documentatiedienst en/of bibliotheek? Leg kort uit.

- De documentatiedienst in de afdeling Antwerpen wordt beheerd door een personeelslid van het auditoraat-generaal. Deze dienst is per e-mail bereikbaar op het adres: gemdocnst.arb.audit.gen.antw@just.fgov.be.
- De documentatiedienst van de afdeling Hasselt wordt beheerd door een personeelslid van de griffie en een personeelslid van het auditoraat-generaal, maar dit slechts deeltijds en occasioneel.
- In de afdeling Antwerpen werden alle boeken en tijdschriften ondergebracht in een gemeenschappelijke bibliotheek, gevestigd op het gelijkvloers van het gerechtsgebouw. De permanentie wordt verzorgd door een referendaris van het hof van beroep, een halftijdse medewerker van de griffie van het hof van beroep Antwerpen en een deeltijdse assistent van de griffie van het arbeidshof Antwerpen. De gemeenschappelijke bibliotheek is telefonisch te bereiken op het centrale nummer 03/247.97.74 of per e-mail op het adres: documentatiedienst-hvba@just.fgov.be.
- Een gemeenschappelijke beheerstructuur staat in voor de goede werking van de rechtsbibliotheek Limburg, die gevestigd is op het gelijkvloers van het gerechtsgebouw. De permanentie wordt er verzekerd door een personeelslid van de Universiteit Hasselt en een personeelslid van de griffie van de rechtbank van eerste aanleg.

4. Hoe wordt de collectie van de bibliotheek bijgehouden/bijgewerkt?

Wat de afdeling Antwerpen betreft wordt tweemaal per jaar, in juni en op het einde van het jaar, samen met het auditoraat-generaal een bestelling van boeken geplaatst, op basis van lijsten met nieuw gepubliceerde werken. Magistraten kunnen individueel op deze lijsten hun desiderata aanvinken. De uiteindelijke beslissing wordt genomen door de eerste voorzitter en de eerste advocaat-generaal. Er wordt zorg voor gedragen dat er geen onnodige dubbele aankopen gebeuren met het hof van beroep.

Deze aankopen worden betaald via het budget "kleine uitgaven" met een verdeelsleutel 60%/40% tussen arbeidshof en auditoraat-generaal.

Wat de afdeling Hasselt betreft staat de Universiteit Hasselt in voor het centrale aankoopbeleid, waarbij in beginsel één exemplaar van alle nieuw gepubliceerde werken wordt aangekocht. Alle korpsen dragen naar vermogen bij vanuit het budget "kleine uitgaven", voor het arbeidshof Antwerpen bedraagt dit 1000 EUR per jaar. Tot beloop van dit bedrag worden boeken gefactureerd op naam van het arbeidshof.

De aanschaf van abonnementen verloopt via de Centrale Commissie voor de Documentatie.

5. Oefent een personeelslid of team de functie van documentalist uit? Welke kwalificatie (graad, diploma, opleiding) heeft dat personeelslid of hebben die personeelsleden?

Geen van de personeelsleden van de griffie en het auditoraat-generaal hebben een vorming als documentalist of bibliothecaris.

Zij hebben volgende kwalificatie:

- in de documentatiedienst afdeling Antwerpen: een assistent;
- in de documentatiedienst afdeling Hasselt: een assistent en een secretaris;
- in de gemeenschappelijke bibliotheek te Antwerpen: een referendaris, een deeltijdse assistent en een halftijdse medewerker.

6. Wordt de wetgeving er continu bijgehouden? Zijn de wetgevingdossiers volledig (bijvoorbeeld met de voorbereidende werken)?

Antwoord hetzelfde als voor 2012

In de documentatiedienst van de afdeling Antwerpen wordt inzonderheid de sociale wetgeving continu bijgehouden. De wetgevingsdossiers zijn er volledig. Alle gebruikers zijn het erover eens dat de documentatiedienst uitstekende diensten levert.

In de gemeenschappelijke bibliotheek worden de wetgeving en de wetgevingsdossiers eveneens bijgehouden.

Budget

1. Hoe groot zijn de budgetten "kleine onkosten" en "griffiekosten en materieel" dat aan het rechtscollege werd toegekend ?

a. Het budget "kleine onkosten" (ook "kleine uitgaven" genoemd) van de eerste voorzitter bedroeg voor 2013 4.200 EUR.

b. Het budget "griffiekosten en materieel" van de hoofdgriffier bedroeg in 2013 3.293,75 EUR.

2. Voor welke uitgaven worden deze budgetten "kleine uitgaven" en "griffiekosten en materieel" aangewend ?

Antwoord hetzelfde als voor 2012.

a. Het budget "kleine uitgaven" van de eerste voorzitter

Het grootste gedeelte van dit budget wordt aangewend voor de aankoop van boeken, kranten en drukwerken. Voor het overige wordt het budget besteed aan de aankoop van bureelbenodigdheden.

Het budget mag niet worden aangewend voor zgn. "patrimoniale duurzame goederen" (zie verder).

b. Het budget "griffiekosten en materieel" van de hoofdgriffier

Dit budget wordt in hoofdzaak aangewend voor de aankoop van bureelbenodigdheden.

3. Hoe werken de budgetten "kleine uitgaven" en "griffiekosten en materieel" ?

Antwoord hetzelfde als voor 2012.

a. Het budget "kleine uitgaven" van de eerste voorzitter

De eerste voorzitter ontvangt dit budget, in tegenstelling tot de hoofdgriffier, niet zelf. Het blijft geboekt bij de FOD Justitie.

De facturen van de leveranciers worden eerst door de eerste voorzitter voor akkoord geïseerd en vervolgens aan de FOD Justitie toegezonden voor betaling.

Na betaling vermindert de FOD het tegoed van het arbeidshof met het betaalde bedrag.

Dit systeem heeft aanzienlijke bezwaren: zie verder onder "bijkomende opmerkingen".

b. Het budget "griffiekosten en materieel" van de hoofdgriffier

Dit budget wordt in beginsel in het eerste kwartaal van het lopende burgerlijk jaar gestort op de rekening "griffiekosten en materieel".

De hoofdgriffier betaalt met deze provisie rechtstreeks de leveranciers.

Op het einde van het burgerlijk jaar worden alle facturen ter controle voorgelegd aan het openbaar ministerie en vervolgens voor goedkeuring gestuurd naar de FOD Justitie.

Dit systeem is flexibel. De facturen worden bovendien tijdig betaald. Zie verder onder "bijkomende opmerkingen".

De aankoop van duurzame goederen en informaticaverbruiksartikelen valt buiten de voormelde budgetten. Zij dienen afzonderlijk bij de FOD Justitie aangevraagd of besteld te worden.

4. Zijn de budgetten "kleine uitgaven" en "griffiekosten en materieel" toereikend ? Leg uit.

Antwoord hetzelfde als voor 2012

Beide budgetten zijn toereikend.

5. Hoe groot is het budget « representatiekosten » dat aan het rechtscollege werd toegekend ?

Het budget representatiekosten ten behoeve van de eerste voorzitter bedroeg initieel in 2013 1.900 EUR. In november 2013 werd dit bedrag om budgettaire redenen vanuit de FOD Justitie, verminderd met 150 EUR.

6. Welke uitgaven worden door het budget "representatiekosten" gedekt ?

Dit budget werd in 2013 aangewend:

- voor dranken die de eerste voorzitter aan haar gasten aanbood bij eedafleggingen of andere feestelijke gebeurtenissen;
- voor broodjes en drank tijdens werkvergaderingen;
- voor de tussenkomst in de prijs van het korpsdiner voor de magistraten bij de opening van het gerechtelijk jaar;
- voor aankoop van een geschenk bij benoeming of bevordering van korpsoversten of leidinggevenden van andere bij justitie betrokken actoren.

7. Hoe werkt het budget "representatiekosten" ?

Antwoord hetzelfde als voor 2012

De facturen worden aan de FOD Justitie toegezonden voor betaling. Daar de effectieve betaling slechts maanden later gebeurt worden alle uitgaven voorgeschoten door de eerste voorzitter.

8. Is het budget “representatiekosten” toereikend ? Leg uit.

Dit budget is toereikend.

BIJKOMENDE OPMERKINGEN:

1. De documentatie voor de rechtscolleges

Het arbeidshof handhaaft zijn eerder geformuleerde bemerkingen voor wat betreft het behoud van de toegang tot de elektronische databanken Jura en Strada voor de magistraten.

Het arbeidshof benadrukt dat beide databanken complementair zijn en dat het afschaffen van de toegang tot één van beide het risico inhoudt van tijd- en of kwaliteitsverlies.

2. Het budget "kleine onkosten"

De eerste voorzitter ontvangt dit budget niet zelf. De facturen worden, na visering door de eerste voorzitter, aan de FOD Justitie overgemaakt.

Vanuit praktische overwegingen zou het wenselijk zijn dat de eerste voorzitter, zoals dit voor de hoofdgriffier het geval is, bij de aanvang van het gerechtelijk- of kalenderjaar zelf het budget "kleine onkosten" zou ontvangen en daarmee de leveranciers onmiddellijk kan betalen, met, vanzelfsprekend, periodieke verantwoording aan de hand van facturen aan de FOD Justitie.

Aangezien de “patrimoniale duurzame goederen” van dit budget zijn uitgesloten betekent dit dat voor kleine goederen zoals bureaulampen, verlichtingstoestellen, elektronische nietmachines, software enz., telkens toestemming dient gevraagd te worden aan FOD Justitie, sectie aankoopbeheer.

Een grotere autonomie van de korpsoverste bij de aanschaf van deze kleine goederen is zeker aangewezen.

3. Het budget “representatiekosten”

Antwoord hetzelfde als voor 2012

Men ziet niet in waarom ook dit budget niet onmiddellijk van bij de aanvang van het kalenderjaar kan ontvangen worden, met periodieke verantwoording van de verrichte uitgaven aan de FOD Justitie, zodat deze kosten niet langer moeten worden voorgesloten.

HOOFDSTUK III: Organisatie

1. Geef bij middel van een schema het organogram¹² van het rechtscollege weer

zie antwoord sub HOOFDSTUK IV

¹² Schema dat de structuur van het korps weergeeft met de onderscheiden organen en hoe zij zich onderling tot elkaar verhouden, eventueel met een korte beschrijving van de uitgeoefende functies.

2. Geef de dienstregeling¹³ van het rechtscollege

DIENSTREGELING 1 JANUARI 2013 tot en met 30 JUNI 2013 - AFDELING ANTWERPEN

| WEEK | MAANDAG | DINSDAG | WOENSDAG | DONDERDAG | VRIJDAG |
|------|--|---|---|--|---|
| 1 | <p>J.GOEMANS/L.PELEMANS 1^{ste} kamer inleidingen 2de kamer CB inleidingen zaal G</p> <p>S.RASKIN/D.TORFS/ R. SMETS/M. VANLOO 4^{de} kamer Pens/JV/AG/OCMW/IB/RKW zaal H</p> | <p>H. CROISIAU/S.VANDENEYNDE 3de kamer inleidingen CA zaal G</p> | <p>A. ARIEN / . NOBEN 2de kamer CB 1^{ste} kamer - kort geding (9 u) zaal G</p> <p>D.TORFS/R.SMETS/M. VANLOO 4de kamer Pens/JV/AG/OCMW/IB /RKW inleidingen zaal H</p> | <p>S. RASKIN/D.TORFS/ R. SMETS/M. VANLOO 8^e kamer CSR zaal G</p> | <p>A.ARIEN/E.NOBEN 2de kamer CB zaal G</p> <p>L.BOEYKENS/M.ZEGERS P.DEVOCHT 5^{de} kamer ZST inleidingen zaal I</p> |
| 2 | <p>J.GOEMANS/L.PELEMANS 2de kamer CB zaal G</p> <p>M.ZEGERS/P.DEVOCHT 7de kamer AO/BZ inleidingen zaal H</p> <p>L.BOEYKENS/C.VAN HOOF BRB (14.30uur) zaal H</p> | <p>H.CROISIAU/S.VANDENEYNDE 3de kamer CA zaal G</p> <p>G.ADRIAENSENS/W. HAES 4de kamer ZIV/(RVA) zaal H</p> | <p>A.ARIEN/E. NOBEN 2de kamer CB 1^{ste} kamer - kort geding (9 u) zaal G</p> <p>S.RASKIN/D.TORFS/ R. SMETS/M. VANLOO 4^{de} kamer Pens/JV/AG/OCMW/IB /RKW zaal H</p> | <p>G.ADRIAENSENS/W. HAES 4^{de} kamer RVA/(ZIV) zaal H</p> <p>M.ZEGERS/P.DEVOCHT 6^{de} kamer MIV inleidingen zaal G</p> <p>C.VERCAMMEN soc.strafrecht</p> | <p>J.GOEMANS/S. VANDENEYNDE 2^{de} kamer CB zaal G</p> <p>J.VERHAVERT/L.VAN CALSTER 9^{de} kamer RSZ/SLO inleidingen zaal H</p> |
| 3 | <p>J.GOEMANS/L.PELEMANS 2de kamer CB zaal G</p> <p>M.ZEGERS/P.DEVOCHT 7^{de} kamer AO/BZ zaal H</p> | <p>H. CROISIAU/S. VANDENEYNDE 3de kamer CA zaal G</p> <p>S.RASKIN/D.TORFS/ R. SMETS/M. VANLOO 4^{de} kamer Pens/JV/AG/OCMW/IB /RKW zaal H</p> | <p>H.CROISIAU/R. SMETS/M. VANLOO 4^{de} kamer OCMW zaal H</p> <p>1^{ste} kamer - kort geding (9 u) zaal G</p> | <p>G.ADRIAENSENS/W. HAES 4^{de} kamer RVA/(ZIV) zaal H</p> <p>S. RASKIN/D.TORFS/R. SMETS/M. VANLOO 8^e kamer CSR zaal G</p> | <p>A.ARIEN/E.NOBEN 2^{de} kamer CB zaal G</p> |
| 4 | <p>J.GOEMANS/L.PELEMANS 2de kamer CB zaal G</p> <p>L.BOEYKENS/C. VAN HOOF BRB (14.30uur) zaal H</p> | <p>H.CROISIAU/S. VANDENEYNDE 2de kamer CB zaal G</p> <p>G.ADRIAENSENS/W. HAES 4de kamer ZIV/(RVA) zaal H</p> | <p>A.ARIEN/E. NOBEN 2^{de} kamer CB 1^{ste} kamer - kort geding (9 u) zaal G</p> <p>D.TORFS/R. SMETS/M. VANLOO 8^{ste} kamer CSR inleidingen zaal H</p> | <p>G.ADRIAENSENS/W. HAES 4^{de} kamer RVA/(ZIV) zaal H</p> <p>M. ZEGERS/P. DEVOCHT 6^{de} kamer MIV zaal G</p> <p>C.VERCAMMEN soc.strafrecht</p> | <p>L.BOEYKENS/L.PELEMANS 2^{de} kamer CB zaal G</p> <p>J.VERHAVERT/L.VAN CALSTER 9^{de} kamer RSZ/SLO zaal H</p> |

¹³ Lijst voor de regeling van de dienst, zoals bepaald in artikel 316 Ger. W.

| WEEK | MAANDAG | DINSDAG | WOENSDAG | DONDERDAG | VRIJDAG |
|------|--|--|--|--|---|
| 1 | J.VERHAVERT/L.VAN CALSTER 2 ^{de} kamer CB | P.CEUPPENS/N. VANHEES 2de kamer CB inleidingen 1 ^{ste} kamer en kort geding (13.30) inleidingen | J.MARTENS/L. KIREJEW 3de kamer CA inleidingen | J. MARTENS/L.KIREJEW 4de kamer RVA/ZIV inleidingen | P. CEUPPENS/N.VANHEES 6de kamer MIV inleidingen + 4de kamer ZIV |
| 2 | P.CEUPPENS/N.VANHEES 4 ^{de} kamer ZIV | | J.MARTENS/S. WEEKERS 9de kamer RSZ/SLO inleidingen L.BOEYKENS/S.WEEKERS BRB (14.00uur) | J. VERHAVERT /L.VAN CALSTER 4de kamer RVA/ZIV | |
| 3 | J.MARTENS/L. KIREJEW 7de kamer AO/BZ inleidingen | P.CEUPPENS/N.VANHEES 2de kamer CB inleidingen kort geding (13.30) | J.MARTENS/L. KIREJEW 3de kamer CA (in uitdoving) | P. CEUPENS /N. VANHEES 4de kamer ZIV | S.RASKIN/D.TORFS/R.SMETS/M.VAN LOO 8 ^{ste} kamerCSR (10.00 uur) inleidingen S.RASKIN/D.TORFS R. SMETS/M. VANLOO 5 ^{de} kamer ZST inleidingen + 4 ^{de} kamer (OCMW/PENS/ JV/AG/RKW/JB) |
| 4 | | | J.VERHAVERT/L.VAN CALSTER 2 ^{de} kamer CB L.BOEYKENS/S.WEEKERS BRB (14.00uur) | J. MARTENS/L. KIREJEW 4de kamer RVA/ZIV | |

DIENSTREGELING 1 SEPTEMBER 2013 tot en met 31 DECEMBER 2013 - AFDELING ANTWERPEN

| WEEK | MAANDAG | DINSDAG | WOENSDAG | DONDERDAG | VRIJDAG |
|------|--|---|---|---|---|
| 1 | <p>J.GOEMANS/L.PELEMANS 1^{ste} kamer inleidingen 2de kamer CB inleidingen zaal G</p> <p>S.RASKIN/R. SMETS 10de kamer Pens/JV/OCMW/JB/RKW/IGO/LEE FLOON zaal H</p> | <p>H. CROISIAU/A. DE PRINS 3de kamer inleidingen CA zaal G</p> | <p>A. ARIEN /E. NOBEN 2de kamer CB 1^{ste} kamer inleidingen kort geding (9 u) zaal G</p> <p>D.TORFS/R.SMETS 10^{de} kamer Pens/JV/OCMW/JB/RKW/ IGO/LEEFLOON inleidingen zaal H</p> | <p>S. RASKIN/M. VANLOO 8^e kamer CSR zaal G</p> | <p>A.ARIEN/E.NOBEN 2de kamer CB zaal G</p> <p>D.TORFS/A.VAREMAN XX 5^{de} kamer ZST inleidingen zaal I</p> |
| 2 | <p>J.GOEMANS/L.PELEMANS 2de kamer CB zaal G</p> <p>M.ZEGERS/P.DEVOCHT 7de kamer AO/BZ inleidingen zaal H</p> <p>L.BOEYKENS/C.VAN HOOF BRB (14.30uur) zaal H</p> | <p>H.CROISIAU/A. DE PRINS 3de kamer CA zaal G</p> <p>G.ADRIAENSSENS/W. HAES 4de kamer ZIV/(RVA) inleidingen zaal H</p> | <p>A.ARIEN/E. NOBEN 2de kamer CB 1^{ste} kamer inleidingen kort geding (9 u) zaal G</p> <p>S.RASKIN/R. SMETS 10^{de} kamer Pens/JV/OCMW/JB/RKW/ IGO/LEEFLOON zaal H</p> | <p>G.ADRIAENSSENS/W. HAES 4^{de} kamer RVA/(ZIV) zaal H</p> <p>M.ZEGERS/P.DEVOCHT 6^{de} kamer MIV inleidingen zaal G</p> <p>A. VAREMAN soc.strafrecht</p> | <p>J.GOEMANS/S.VANDENEYNDE 2^{de} kamer CB zaal G</p> <p>J.VERHAVERT/L.VAN CALSTER 9^{de} kamer RSZ/SLO/AG inleidingen zaal H</p> |
| 3 | <p>J.GOEMANS/L.PELEMANS 2de kamer CB zaal G</p> | <p>H. CROISIAU/A. DE PRINS 3de kamer CA zaal G</p> <p>D. TORFS/C. GEBOES 10^{de} kamer Pens/JV/OCMW/JB/RKW/IGO/LEEFLOO N zaal H</p> | <p>L. BOEYKENS/L.PELEMANS 2^{de} kamer CB 1^{ste} kamer inleidingen kort geding (9 u) zaal G</p> <p>H.CROISIAU/R. SMETS 10^{de} kamer OCMW zaal H</p> | <p>G.ADRIAENSSENS/W. HAES 4^{de} kamer RVA/(ZIV) zaal H</p> <p>S. RASKIN/M. VANLOO 8^e kamer CSR zaal G</p> | <p>A.ARIEN/E.NOBEN 2^{de} kamer CB zaal G</p> |
| 4 | <p>J.GOEMANS/L.PELEMANS2de kamer CB zaal G</p> <p>M.ZEGERS/P.DEVOCHT 7^{de} kamer AO/BZ zaal H</p> <p>L.BOEYKENS/C. VAN HOOF BRB (14.30uur) zaal H</p> | <p>H.CROISIAU/R. SMETS 10^{de} kamer OCMW zaal G</p> <p>G.ADRIAENSSENS/W. HAES 4de kamer ZIV/(RVA) zaal H</p> | <p>A.ARIEN/E. NOBEN 2^{de} kamer CB 1^{ste} kamer inleidingen kort geding (9 u) zaal G</p> <p>D.TORFS/M. VANLOO 8^{ste} kamer CSR inleidingen zaal H</p> | <p>G.ADRIAENSSENS/W. HAES 4^{de} kamer RVA/(ZIV) zaal H</p> <p>M. ZEGERS/P. DEVOCHT 6^{de} kamer MIV + 4^{de} kamer ZIV zaal G</p> <p>A. VAREMAN soc.strafrecht</p> | <p>A.VAREMAN/S. VANDENEYNDE 2^{de} kamer CB zaal G</p> <p>J.VERHAVERT/L.VAN CALSTER 9^{de} kamer RSZ/SLO/AG zaal H</p> |

DIENSTREGELING 1 SEPTEMBER 2013 tot en met 31 DECEMBER 2013 - AFDELING HASSELT

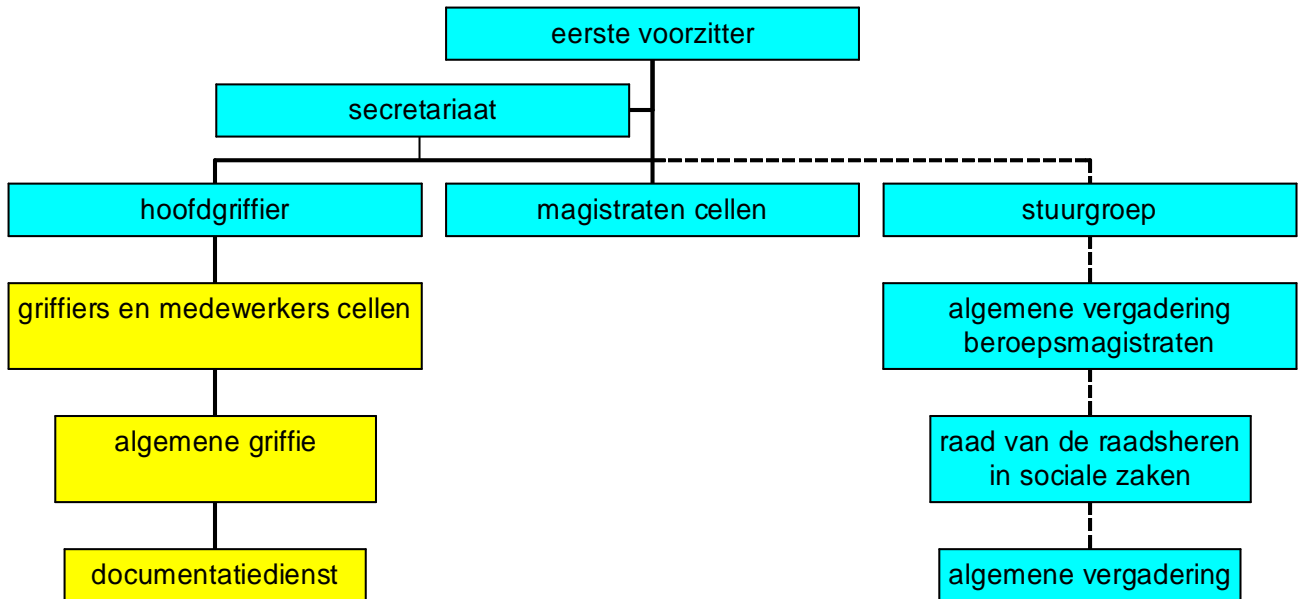
| WEEK | MAANDAG | DINSDAG | WOENSDAG | DONDERDAG | VRIJDAG |
|------|--|--|--|--|--|
| 1 | J.VERHAERT/L.VAN CALSTER 2 ^{de} kamer CB | P.CEUPPENS/N. VANHEES 2de kamer CB inleidingen 1 ^{ste} kamer en kort geding (13.30) inleidingen | J.MARTENS/L. KIREJEW 3de kamer CA inleidingen | J. MARTENS/L.KIREJEW 4de kamer RVA/ZIV inleidingen | P. CEUPPENS/Y. GILLET 6de kamer MIV inleidingen + 4de kamer ZIV |
| 2 | P.CEUPPENS/N.VANHEES 4 ^{de} kamer ZIV | | J.VERHAERT/L.VANCALSTER 9de kamer RSZ/SLO/AG inleidingen L.BOEYKENS/S.WEEKERS BRB (13.30uur) | J. MARTENS/L.KIREJEW 4de kamer RVA/ZIV | |
| 3 | M. ZEGERS/P. DEVOCHT 7de kamer AO/BZ inleidingen | P.CEUPPENS/N.VANHEES 2de kamer CB 1 ^{ste} kamer inleidingen kort geding (13.30) | | J. MARTENS/L.KIREJEW 4de kamer RVA/ZIV | D.TORFS/M.VANLOO 10 ^{de} kamer (OCMW/PENS/JV/RKW/JB/ IGO/LEEFLOON) (10 uur) inleidingen D.TORFS/S.RASKIN/M. VANLOO 5 ^{de} kamer ZST (11.00 uur) inleidingen S. RASKIN/M.VAN LOO 8 ^{ste} kamerCSR (14.00 uur) inleidingen |
| 4 | | P.CEUPPENS/N.VANHEES 2de kamer CB | J.VERHAERT/L.VAN CALSTER 2 ^{de} kamer CB L.BOEYKENS/S.WEEKERS BRB (13.30uur) | J. MARTENS/L. KIREJEW 4de kamer RVA/ZIV | |

Bijkomende opmerkingen: deze dienstregelingen werden meermaals aangepast omwille van fluctuaties in de instroom van dossiers

HOOFDSTUK IV: Overlegstructuren

1. Beschrijf kort de structuur van het intern overleg (overleg binnen het rechtscollege).

Conform het beleidsplan van eerste voorzitter Lola Boeykens werd een organisatie – en overlegstructuur ingevoerd die schematisch als volgt kan worden voorgesteld:



————— hiërarchische lijn

- - - - - overleg

Tijdens de algemene vergadering van 20 mei 2010 werd overgegaan tot de oprichting van de Raad van de raadsheren in sociale zaken en werden de 4 eerste vertegenwoordigers van de Raad verkozen, 1 voor elke groep (werkgevers, bedienden, arbeiders en zelfstandigen).

De Raad van de raadsheren in sociale zaken vergadert op regelmatige tijdstippen met de eerste voorzitter over aangelegenheden die de goede werking van het arbeidshof en in het bijzonder de samenwerking en de ondersteuning van de raadsheren in sociale zaken aanbelangen.

Tegelijkertijd fungeren de leden van de Raad, ieder voor wat hun groep betreft, als aanspreekpunt voor het signaleren van problemen of het aanreiken van suggesties.

De stuurgroep is te begrijpen als een soort “denktank” en vormt voor de eerste voorzitter een eerste klankbord, zowel bij het bepalen van de doelstellingen van haar beleid, als bij het uitwerken en opvolgen van de maatregelen die nodig zijn om deze doelstellingen te verwezenlijken. De stuurgroep bestaat uit de eerste voorzitter en uit 2 beroepsmagistraten. Ook de hoofdgriffier maakt in beginsel deel uit van de stuurgroep, behoudens in aangelegenheden die uitsluitend de magistraten aanbelangen.

De stuurgroep heeft onder meer als opdracht:

- analyse van de sterke en zwakke punten in de organisatie en de werking van het arbeidshof;
- signaleren van problemen;
- aanreiken van voorstellen tot verbetering;
- de opvolging van de realisatie van de doelstellingen van het arbeidshof;
- aanreiken en/of bespreken van voorstellen m.b.t. de dienstregeling en de verdeling van de werklast.

De stuurgroep is sedert begin 2010 operationeel en bestaat naast de eerste voorzitter en de hoofdgriffier uit kamervoorzitter Goemans en raadsheer Torfs.

Voor specifieke aangelegenheden die alleen de afdeling Hasselt betreffen werd kamervoorzitter Martens aangeduid als aanspreekpunt.

Deze organisatiestructuur moet in 2014 worden aangepast in functie van de wet van 18 februari 2014 betreffende de invoering van een verzelfstandigd beheer voor de rechterlijke organisatie.

2. Is er gestructureerd verticaal overleg met andere organisatiedelen van de rechterlijke organisatie (bijvoorbeeld tussen de rechtbank en hof van beroep, met Hof van Cassatie, enz...)? Zo ja, beschrijf kort met wie en hoe dat geregeld is en geef daarbij de belangrijkste doelen en resultaten aan, aan de hand van onderstaande tabel.

- ad hoc overleg tussen de eerste voorzitter en de eerste voorzitter van het Hof van Cassatie;
- ad hoc overleg tussen de eerste voorzitter en de eerste voorzitter van het hof van beroep te Antwerpen en de procureur-generaal te Antwerpen;
- werkvergaderingen tussen de eerste voorzitter en de 5 voorzitters van de arbeidsrechtbanken van het ressort;
- ad hoc overleg tussen de eerste voorzitter en 1 of meerdere voorzitters van de arbeidsrechtbanken van het ressort.

3. Is er gestructureerd horizontaal overleg met andere organisatiedelen van de rechterlijke organisatie (bijvoorbeeld met parketten, andere rechtscolleges, enz.)?

Zo ja, beschrijf kort met wie en hoe dat geregeld is en geef daarbij de belangrijkste doelen en resultaten aan, aan de hand van onderstaande tabel.

- voorlopig College van Hoven en Rechtbanken;
 - Vaste Vergadering van korpschefs (zetel en openbaar ministerie);
 - College van eerste voorzitters;
 - ad hoc overleg tussen de eerste voorzitter en de eerste advocaat-generaal bij het auditoraat-generaal te Antwerpen.
 - Ad hoc overleg met de eerste voorzitter van het hof van beroep en de procureur-generaal
4. Is er gestructureerd overleg met de actoren die extern zijn aan de rechterlijke organisatie (balie, FOD Justitie, enz.)? Zo ja, beschrijf kort met wie en hoe dat geregeld is en geef daarbij de belangrijkste doelen en resultaten aan, aan de hand van onderstaande tabel.

Er is geen gestructureerd overleg met actoren die extern zijn aan de rechterlijke organisatie. Uiteraard is er wel ad hoc overleg met bedoelde actoren zoals de FOD Justitie, de beleidscel van de minister van Justitie, het VBSW, de CMRO, de balies,....

5. Schematisch overzicht van de verschillende vormen van overleg aan de hand van de door de Hoge Raad voor de Justitie opgemaakte tabel

| | | |
|---|--|---|
| <u>De magistraten van het rechtscollege</u> | A. Algemene vergadering van de beroepsmagistraten en de raadsheren in sociale zaken. Van elke vergadering wordt een PV opgesteld. | <ul style="list-style-type: none"> - jaarlijks, voor het opstellen van het werkingsverslag; - informatie verstrekken over de werking van het arbeidshof, toelichting beleidsplan; - gelegenheid voor de magistraten en raadsheren in sociale zaken van de beide afdelingen om elkaar te ontmoeten en beter te leren kennen (de algemene vergadering wordt gevolgd door een wandelbuffet voor alle medewerkers van het arbeidshof). |
| | B. Algemene vergadering van de beroepsmagistraten. | <ul style="list-style-type: none"> - voor de aanwijzing van adjunct-mandaten; - voor de aanwijzing van evaluatoren en hun plaatsverangers; - voor het geven van advies over kandidaten-raadsheer of kandidaten- |

- eerste voorzitter;
 - voor de aanwijzing van een kandidaat voor de Nationale Tuchtraad;
 - proces-verbaal en eventueel advies;
 - kennismaking met de kandidaten-raadsheer;
 - betrokkenheid van de magistraten bij de werking van het rechtscollege;
 - gelegenheid voor de magistraten van de twee afdelingen om elkaar te ontmoeten.
- C. Werkvergaderingen met de beroepsmagistraten van de zetel
- agendapunten, op aangeven magistraten, eerste voorzitter of op vraag griffie;
 - schriftelijk verslag opgesteld door telkens een andere zetelmagistraat-verslaggever;
 - bespreking van juridische en organisatorische problemen;
 - bespreking van nieuwe wetgeving of relevante rechtspraak;
 - maken van afspraken over concrete werkwijzen;
 - opvolging en actualiseren van de lijst van deskundigen;
 - doorgeven van allerhande juridische en andere informatie die de magistraten aanbelangt;
 - betrachting uniformiteit rechtspraak tussen de magistraten van de twee afdelingen van het arbeidshof, bevordering rechtszekerheid;
 - ondersteuning en bevordering overleg en communicatie tussen de magistraten van de twee afdelingen.
- D. Werkvergaderingen van de stuurgroep.
- telkens wanneer de eerste voorzitter of een lid van

| | | |
|---|---|--|
| | | <p>de stuurgroep het nuttig oordeelt over een bepaald probleem met de stuurgroep te reflecteren en te overleggen;</p> <ul style="list-style-type: none"> - over zaken die de organisatie van het rechtscollege betreffen of zaken/problemen die reflectie vergen; - voorbereiden voorstellen voor de werkvergadering van magistraten. |
| | E. Werkvergaderingen tussen eerste voorzitter en magistraten van een afdeling of magistraten die een welbepaalde materie in de beide afdelingen behandelen. | <ul style="list-style-type: none"> - op hun initiatief of initiatief eerste voorzitter; - overleg in verband met problemen of punten die specifiek de afdeling of een welbepaalde materie betreffen. |
| | F. Werkvergaderingen binnen de cellen. | <ul style="list-style-type: none"> - over de organisatie van de kamer, de stand van de vaststellingen enz.; - over juridische problemen in de dossiers die zij behandelen enz.; - bevordert eenheid van rechtspraak en kennisoverdracht - mentorschap voor pas benoemde magistraten. |
| | G. Mondeling of via e-mail informeel overleg tussen eerste voorzitter en kamervoorzitter(s) en/of raadsheer / raadsheren. | <ul style="list-style-type: none"> - op hun initiatief of initiatief eerste voorzitter; - concrete afspraken over problemen, voorstellen, vragen. |
| <u>De korpschefs of magistraten van een ander rechtscollege/andere rechtscolleges</u> | A. Regelmatig mondeling of via e-mail overleg tussen eerste voorzitter en eerste advocaat-generaal bij het arbeidshof te Antwerpen. | <ul style="list-style-type: none"> - over organisatorische of juridische aangelegenheden; - concrete afspraken om problemen op te lossen of de (samen)werking te optimaliseren. |
| | B. Occasioneel schriftelijk, via e-mail of informeel mondeling overleg tussen eerste voorzitter hof van beroep, eerste voorzitter arbeidshof en procureur-generaal te | <ul style="list-style-type: none"> - over problemen die de drie korpsen of het gemeenschappelijk gebouw betreffen; praktische afspraken allerhande. |

| | | |
|--|---|---|
| Antwerpen. | | |
| | <p>C. Regelmatige werkvergaderingen van de beheerstructuur te Hasselt tussen alle korpschefs van het gebouw en een delegatie van de hoofdgriffiers en hoofdsecretarissen verslag wordt opgesteld door de manager beheer.</p> <p>D. Regelmatige werkvergaderingen van de Bibliotheekcommissie te Hasselt tussen alle korpschefs van het arrondissement Hasselt, de eerste voorzitter van het arbeidshof, een advocaat-generaal van de afdeling Hasselt en de decaan van de afdeling rechten van de Universiteit Hasselt. Verslag wordt opgesteld door een personeelslid van de universiteit.</p> | <ul style="list-style-type: none"> - i.v.m. het gemeenschappelijk beheer van het gerechtsgebouw te Hasselt; - over de veiligheid van het gerechtsgebouw te Hasselt; - Over de organisatie van gemeenschappelijke activiteiten. - i.v.m. de gemeenschappelijke bibliotheek in het nieuwe gerechtsgebouw te Hasselt; - efficiënter gebruik van de beperkte middelen; - verhoging middelen en beschikking over bibliothecaris dankzij participatie Universiteit. |
| <u>Vaste conferentie van de korpschefs van het Hof van cassatie en de hoven van beroep</u> | | Komt niet meer in die vorm samen. |
| <u>Uitgebreide Vaste Vergadering van korpschefs</u> | 4-tal vergaderingen per jaar Van elke vergadering wordt verslag opgesteld. | <ul style="list-style-type: none"> - overleg tussen korpschefs van OM en zetel over gemeenschappelijke onderwerpen; - uitwerken van gemeenschappelijke strategie rond bepaalde thema's, formuleren van gemeenschappelijke standpunten, uitwerken van gemeenschappelijke voorstellen rond rechterlijke organisatie. |
| <u>Voorlopig College van Hoven en Rechtbanken</u> | 2 vergaderingen per maand. Vrijwel dagelijks contacten per e-mail en telefoon | - uitwerken van voorstellen voor nieuwe overlegstructuren; |

| | | |
|--|---|---|
| | Van elke vergadering wordt verslag opgesteld. | <ul style="list-style-type: none"> - deelname aan en/of opvolging van overleg met andere actoren; - verlenen van advies ten behoeve van andere actoren. - aanwerven personeel steundienst - samenstellen projectgroepen - ontwikkelen van managementstools |
| <u>College van Eerste Voorzitters van de hoven van beroep en de arbeidshoven</u> | Ongeveer tweemaandelijks. Van elke vergadering wordt verslag opgesteld. | <ul style="list-style-type: none"> - overleg over gemeenschappelijke thema's inzake de werking en de organisatie van de hoven; - uitwerken van gezamenlijke voorstellen, adviezen, vragen, etc. gericht aan andere actoren binnen Justitie. |
| <u>Unie van de Voorzitters van de Rechtbanken van Eerste Aanleg</u> | / | / |
| <u>Het College van procureurs-generaal</u> | / | / |
| <u>Het federaal parket</u> | / | / |
| <u>De Raad van de procureurs des Konings</u> | / | / |
| <u>Vereniging van de Arbeidsauditeurs</u> | / | / |
| <u>Conferentie van de Voorzitters van de Rechtbanken van koophandel</u> | / | / |
| <u>Unie van de Voorzitters van de Rechtbanken van Eerste Aanleg</u> | / | / |
| <u>De voorzitters van de arbeidsrechtbanken</u> | Werkvergaderingen van de eerste voorzitter met de vijf voorzitters van de arbeidsrechtbanken van het ressort. Agendapunten kunnen door alle deelnemers worden aangereikt. Verslag | <ul style="list-style-type: none"> - bespreken van en zoeken naar praktische oplossingen voor problemen die verband houden met de organisatie en de werking van een of meerdere |

| | | |
|--|--|---|
| | wordt opgesteld. | <p>rechtscolleges;</p> <ul style="list-style-type: none"> - opvolgen en actualiseren van de gemeenschappelijke lijst van deskundigen; - overleg over juridische thema's; - kennis- en informatie-uitwisseling; - bevorderen van de eenheid van rechtspraak en uniforme procedures. |
| <u>Andere rechtscolleges</u> Beheersstructuur Hasselt | <p>Werkvergaderingen met de korpschefs van alle korpsen gevestigd in Hasselt. Verslag wordt opgesteld door de manager beheer.</p> | <ul style="list-style-type: none"> - organisatie en opvolging van het beheer van het gemeenschappelijk gebouw en diensten in het nieuwe gerechtsgebouw; - organisatie van gemeenschappelijke bibliotheek met de Universiteit Hasselt. |
| <u>De raadsheren in sociale zaken</u> | <p>Algemene vergadering voor het opstellen van het werkingsverslag eens per jaar.</p> <p>Ontvangst op kabinet eerste voorzitter bij gelegenheid van eedaflegging, in aanwezigheid procureur-generaal, eerste advocaat-generaal, hoofdgriffier en de aanwezige magistraten van het arbeidshof.</p> <p>Opening van het gerechtelijk jaar en nieuwjaarsreceptie van de hoven.</p> <p>Vormingsactiviteiten, o.m. specifiek ingericht voor de lekenrechters van het ganse</p> | <ul style="list-style-type: none"> - voor het opstellen van het werkingsverslag; - betrokkenheid bij de werking van het arbeidshof; - ontmoeting raadsheren in sociale zaken van de beide afdelingen met elkaar en met de magistraten en de griffiers van de beide afdelingen. - verwelcoming en kennismaking met het arbeidshof; - ontmoeting raadsheren in sociale zaken van de beide afdelingen met elkaar, met de magistraten van de beide hoven, de griffiers en de andere genodigden; - betrokkenheid met het arbeidshof. - vorming; - ontmoeting van de andere raadsheren en rechters in |

| | | |
|---|---|--|
| | ressort. | sociale zaken van het ressort, ontmoeting van de korpsoversten van het arbeidshof en van de arbeidsgerechten en arbeidsauditoraten en de hoofdgriffiers van het ressort alsook de aanwezige magistraten en de griffiers. |
| <u>De rechters in sociale zaken</u> | Eedaflegging bij eerste voorzitter of een ander magistraat van het arbeidshof. | - gelukwensen en korte toespraak. |
| <u>De rechters in handelszaken</u> | / | / |
| <u>Het parket</u> | / | / |
| <u>De referendarissen</u> | / | / |
| <u>De dienst voor documentatie en overeenstemming der teksten</u> | / | / |
| <u>De hoofdgriffier en het personeel</u> | <p>Quasi dagelijks mondeling overleg of via e-mail tussen eerste voorzitter en hoofdgriffier eventueel in aanwezigheid van andere magistraten, griffiers of personeelsleden.</p> <p>Conform het beleidsplan van de eerste voorzitter maakt de hoofdgriffier deel uit van de stuurgroep.</p> | <ul style="list-style-type: none"> - ondersteuning eerste voorzitter; - ondersteuning magistraten; - opvolging vaststellingsbeleid; - opvolging vaststellingstermijnen. - opvolging beslissingen genomen binnen de werkvergaderingen; - overleg realisatie beleid; - overleg inzake dagelijks beheer; - overleg implementatie procedureregels; - ad hoc overleg om specifieke problemen op te lossen. |
| <u>Het parket-generaal</u> | / | / |
| <u>Het auditoraat-generaal bij het arbeidshof</u> | A. Regelmatig informeel mondeling overleg of via e-mail of briefwisseling tussen eerste voorzitter en eerste advocaat-generaal. | - telkens wanneer er aanleiding toe is (over organisatie zittingen, over problemen op de zittingen, over gemeenschappelijke documentatiedienst, |

| | | |
|---|---|---|
| | | enz.); |
| | | - met het oog op optimale werking van het arbeidshof; |
| | | - nauwe samenwerking. |
| B. Deelname magistraten van het auditoraat-generaal aan de regelmatige werkvergaderingen van het arbeidshof of andere activiteiten. | | <ul style="list-style-type: none"> - agendapunten, op aangeven magistraten, eerste voorzitter of op vraag griffie; - schriftelijk verslag opgesteld door telkens een andere zetelmagistraat-verslaggever; - bespreking van allerhande juridische en andere problemen waarmee de magistraten of/en de griffie te maken kregen; - bespreking van nieuwe wetgeving of relevante rechtspraak; - maken van afspraken over concrete werkwijzen; - doorgeven van allerhande juridische en andere informatie die de magistraten aanbelangt; - betrachting uniformiteit rechtspraak tussen de magistraten van de twee afdelingen van het arbeidshof, bevordering rechtszekerheid; - ondersteuning en bevordering overleg en communicatie tussen de magistraten van de twee afdelingen. |
| <u>Het arbeidsauditoraat</u> | / | / |
| <u>De parketten/auditoraten</u> | / | / |
| <u>Andere parketten-generaal / auditoraten-generaal</u> | / | / |
| <u>De politiediensten :</u> - <u>de gerechtelijke diensten</u> - <u>de andere diensten</u> | / | / |
| <u>De inspectiediensten</u> | / | / |

| | | |
|--|---|---|
| <p><u>De FOD Justitie :</u></p> <ul style="list-style-type: none"> - <u>Het centraal bestuur</u> - <u>de Justitiehuisen</u> - <u>Andere</u> | <p>A. Occasionele werkvergaderingen met de minister van Justitie of met medewerkers van de beleidscel van de minister van Justitie.</p> <p>B. Occasionele werkvergaderingen met voorzitter of directeur-generaal van FOD Justitie.</p> <p>Mondelinge contacten of via e-mail of brief met FOD Justitie.</p> | <ul style="list-style-type: none"> - in het kader van de activiteiten van het voorlopig College van hoven en rechtbanken; - met het oog op het invoeren van een elektronisch communicatiekanaal op de griffie; - om advies te verlenen in het kader van punctuele vragen vanuit de beleidscel. - in het kader van de activiteiten van het voorlopig College van hoven en rechtbanken over aangelegenheden die de rechterlijke orde aanbelangen. - over de meest uiteenlopende aangelegenheden. |
| <p><u>De balie</u></p> | <p>Ontmoeting bij opening gerechtelijk jaar, op openingsconferenties, op nieuwjaarsrecepties, op OVB enz.</p> <p>Tweemaandelijks vergaderingen met de stafhouders van de 5 balies van het ressort en de eerste voorzitter van het hof van beroep te Antwerpen.</p> <p>Contact via briefwisseling, soms telefonisch.</p> | <ul style="list-style-type: none"> - vlotte samenwerking. - vlotte samenwerking; - signaleren van problemen; - voorstellen van oplossingen ter verbetering van de samenwerking. - sluiten van protocol - mededeling dienstregeling; - maandelijks mededeling stand fixatietermijnen enz.; - klachten magistraten arbeidshof over individuele advocaten of omgekeerd. |
| <p><u>De gerechtsdeurwaarders</u></p> | <p>Contact via briefwisseling.</p> <p>Ontmoeting bij opening gerechtelijk jaar, op openingsconferenties, op</p> | <ul style="list-style-type: none"> - mededeling dienstregeling. |

| | | |
|--|--|--|
| | nieuwjaarsrecepties, op OVB enz. | |
| <u>Het notariaat</u> | / | / |
| <u>De Hoge Raad voor de Justitie</u> | Contact via briefwisseling of e-mail. | - behandeling van klachten; - verstrekken van informatie. |
| <u>De vrederechters en de plaatsvervangende vrederechters/De rechters in de politierechtbank en de plaatsvervangende rechters in de politierechtbank</u> | / | / |
| <u>Andere (te verduidelijken): andere instellingen zoals Commissie Modernisering van de Rechterlijke Orde, Adviesraad van de Magistratuur, Instituut voor Gerechtelijke Opleiding enz.</u> | Ad hoc contacten en vergaderingen. Sommige instellingen maken deel uit van structuren waarvan eerste voorzitter eveneens deel uitmaakt. | - samenwerking in het kader van projecten zoals werklasmeting, statistieken, functiebeschrijvingen, ICT; - magistraten van dit arbeidshof staan in voor/nemen deel aan de organisatie van bepaalde vormingsactiviteiten georganiseerd of gefinancierd door het IGO. |

BIJKOMENDE OPMERKINGEN:

Antwoord hetzelfde als voor 2012

Nihil.

HOOFDSTUK V: Statistieken betreffende inkomende en uitgaande dossiers en hangende zaken

1. Verschillen de gegevens die het rechtscollege registreert van deze die door de Federale Overheidsdienst Justitie worden aangemaakt en gepubliceerd ?

Het Vast Bureau Statistiek en Werklastmeting heeft de statistische gegevens voor dit arbeidshof m.b.t. het kalenderjaar 2013 overgemaakt. Deze publicatie geeft een overzicht van het aantal hangende, nieuwe en afgehandelde zaken en stemt overeen met de cijfergegevens die het arbeidshof zelf uit de applicatie CTAH heeft gegenereerd. De publicatie van deze gegevens kan u terugvinden op de website van het Vast Bureau Statistiek en Werklastmeting (<http://vbsw-bpsm.just.fgov.be>, klik op statistieken).

2. In bevestigend geval, geef aan waarin ze verschillen (eventueel per materie te specificeren) en geef, wanneer dit het geval is, duidelijk aan welke rol het eigen systeem van registratie en verwerking van gegevens speelt in de werking van het rechtscollege.

BIJKOMENDE OPMERKINGEN:

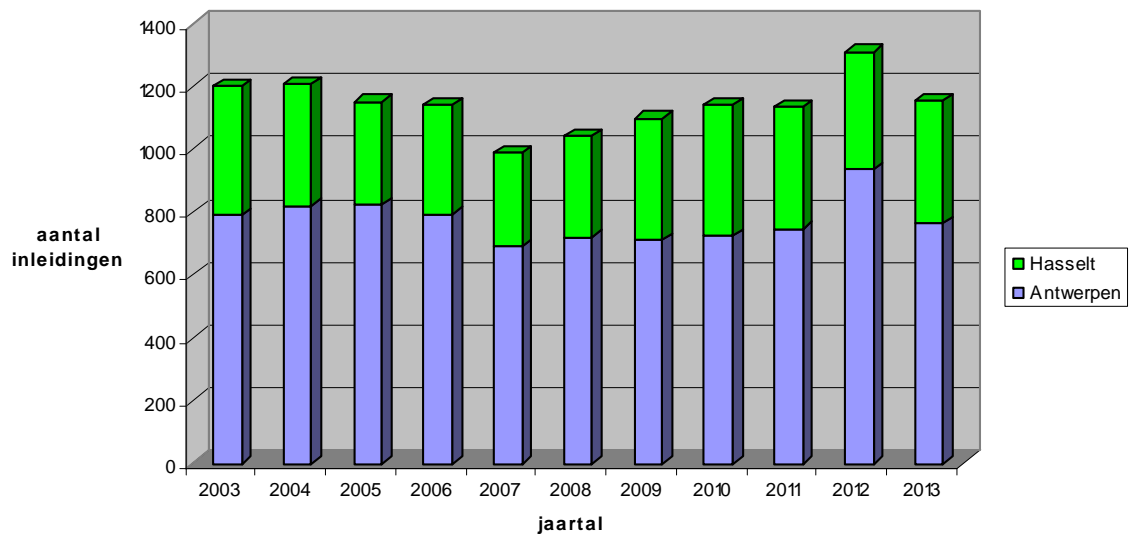
Nadat het Vast Bureau Statistiek en Werklastmeting (VBSW) de afdeling statistieken van de FOD Justitie had overgenomen, werd een project opgestart dat ertoe strekt de gegevens met betrekking tot de activiteiten van de arbeidsgerechten op een geautomatiseerde, uniforme wijze te verzamelen en te verwerken. Tegelijkertijd werd een informatiseringsproject opgestart met als doel de implementatie in de arbeidshoven van de applicatie "CTAH", een voor de arbeidshoven aangepaste versie van de applicatie Justice, die reeds meerdere jaren wordt gebruikt door de hoven van beroep. Deze applicatie werd operationeel in december 2009. De invoering van deze applicatie heeft het arbeidshof toegelaten om vanaf 2010 op een geautomatiseerde wijze nuttige statistische gegevens te verzamelen over de werking van het arbeidshof. Het arbeidshof streeft een volledige transparantie na wat zijn werking betreft en publiceert jaarlijks zijn werkingsverslag met inbegrip van de statistische gegevens op zijn website. Het arbeidshof hoopt niettemin dat de Hoge Raad voor de Justitie in de toekomst de mogelijkheid zal geboden worden om zelf rechtstreeks cijfergegevens op te vragen, die hij nuttig acht in het kader van de hem door de wetgever toebedeelde opdrachten.

Het arbeidshof te Antwerpen in cijfers

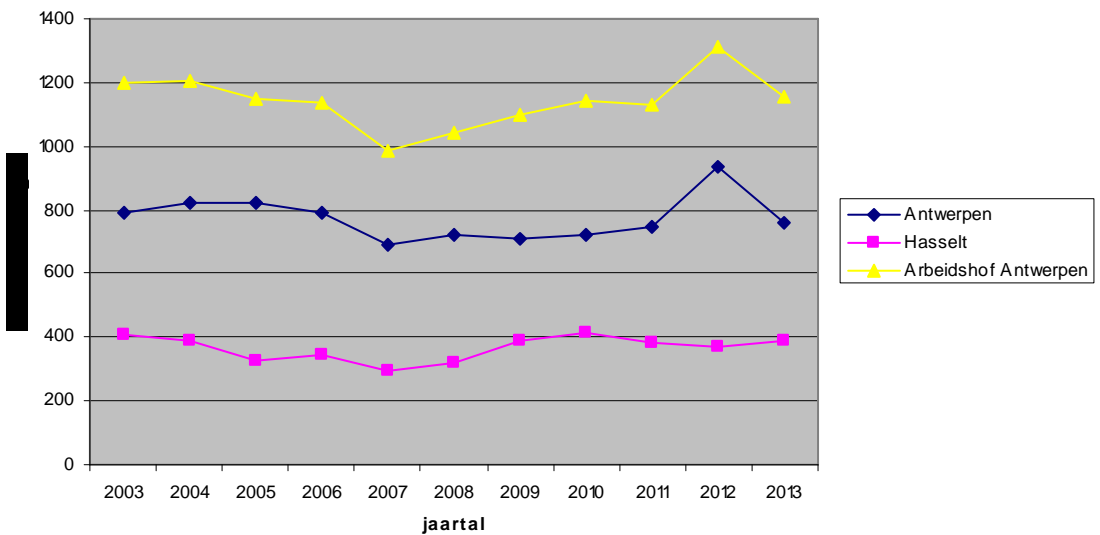
Inleidingen:

De hierna opgenomen grafieken geven de evolutie weer van het aantal inleidingen op jaarbasis sedert 2003. In 2013 was er een daling tegenover 2012 en stabiliseerde het aantal inleidingen op het niveau van de jaren 2010 en 2011.

Arbeidshof Antwerpen - inleidingen



Arbeidshof Antwerpen - evolutie inleidingen



De volgende tabel geeft een overzicht van het aantal inleidingen per kamer en per materie van 2003 tot 2013 voor beide afdelingen samen

| Arbeidshof Antwerpen | | | | | | | | | | | | |
|----------------------|--|-------------|-------------|-------------|-------------|------------|-------------|-------------|-------------|-------------|-------------|-------------|
| Inleidingen | | | | | | | | | | | | |
| Kamer | aard van de zaak | jaren | | | | | | | | | | |
| | | 2003 | 2004 | 2005 | 2006 | 2007 | 2008 | 2009 | 2010 | 2011 | 2012 | 2013 |
| 1 | Kortgeding | 4 | 4 | 10 | 3 | 1 | 2 | 6 | 6 | 7 | 4 | 2 |
| | Bureau voor Rechtsbijstand | 0 | 0 | 0 | 0 | 0 | 4 | 3 | 10 | 16 | 4 | 0 |
| | Hoedanigheid werknemer | 4 | 8 | 4 | 5 | 6 | 6 | 3 | 3 | 5 | 2 | 4 |
| | Diversen | 0 | 0 | 0 | 0 | 0 | 0 | 0 | 0 | 0 | 0 | 1 |
| 2 | Arbeidsovereenkomst bedienden | 283 | 275 | 318 | 278 | 282 | 223 | 298 | 271 | 267 | 323 | 254 |
| | Discriminatie | 0 | 0 | 0 | 0 | 0 | 0 | 0 | 0 | 0 | 2 | 0 |
| | Pestwet | 0 | 0 | 0 | 0 | 0 | 0 | 0 | 0 | 0 | 1 | 2 |
| | Beschermd werknemer | 0 | 0 | 0 | 0 | 0 | 0 | 0 | 0 | 0 | 0 | 4 |
| 3 | Arbeidsovereenkomst arbeiders | 154 | 139 | 126 | 130 | 96 | 108 | 115 | 115 | 90 | 100 | 83 |
| | Pool der Zeelieden | 0 | 0 | 0 | 0 | 0 | 0 | 0 | 0 | 0 | 0 | 0 |
| | Schipperscontract | 0 | 0 | 0 | 0 | 0 | 0 | 0 | 0 | 0 | 0 | 0 |
| | Ondernemingsraad wraking | 0 | 0 | 0 | 0 | 0 | 0 | 0 | 0 | 0 | 0 | 0 |
| | Beschermd werknemer | 0 | 0 | 0 | 0 | 0 | 0 | 0 | 0 | 0 | 1 | 4 |
| | Leerovereenkomst | 0 | 0 | 0 | 0 | 0 | 0 | 0 | 0 | 0 | 1 | 0 |
| 4 | Werkloosheid | 97 | 91 | 70 | 122 | 92 | 114 | 169 | 145 | 131 | 151 | 146 |
| | Ziekteverzekering | 102 | 139 | 93 | 105 | 90 | 130 | 103 | 116 | 154 | 180 | 148 |
| | Erkenning havenarbeiders | 0 | 0 | 0 | 0 | 0 | 0 | 0 | 0 | 0 | 3 | 0 |
| 5 | Sociaal statuut zelfstandigen | 45 | 48 | 53 | 40 | 25 | 19 | 16 | 14 | 21 | 18 | 11 |
| | Familiale uitkeringen | 0 | 2 | 0 | 1 | 0 | 0 | 0 | 1 | 2 | 1 | 1 |
| | Ziekteverzekering | 7 | 4 | 9 | 6 | 7 | 11 | 2 | 6 | 5 | 9 | 9 |
| | Rust- en overlevingspensioen | 9 | 5 | 1 | 5 | 2 | 1 | 2 | 1 | 2 | 1 | 2 |
| | Diversen | 0 | 0 | 0 | 0 | 0 | 0 | 0 | 0 | 0 | 0 | 1 |
| 6 | Mindervaliden | 36 | 33 | 5 | 38 | 43 | 104 | 36 | 36 | 49 | 44 | 38 |
| | Ondernemingen CVG | 1 | 2 | 0 | 0 | 0 | 0 | 0 | 0 | 0 | 0 | 0 |
| | Sociale reclassering | 0 | 0 | 0 | 0 | 0 | 0 | 0 | 0 | 0 | 4 | 0 |
| 7 | Arbeidsongevallen | 140 | 119 | 108 | 114 | 93 | 69 | 72 | 81 | 65 | 78 | 79 |
| | Beroepsziekten | 11 | 14 | 10 | 8 | 16 | 8 | 5 | 3 | 14 | 3 | 5 |
| | 1/3 Kapitaal | 0 | 0 | 0 | 0 | 0 | 0 | 0 | 0 | 0 | 1 | 0 |
| | Diversen | 0 | 0 | 0 | 0 | 0 | 0 | 0 | 0 | 0 | 0 | 1 |
| 8 | Collectieve schuldenr. - éénz. Verzoek | 0 | 0 | 0 | 0 | 7 | 33 | 11 | 16 | 8 | 12 | 19 |
| | Collectieve schuldenr. - Verzoek | 0 | 0 | 0 | 0 | 0 | 21 | 70 | 95 | 87 | 105 | 132 |
| 9 | Bijdragen sociale zekerheid | 138 | 126 | 118 | 104 | 65 | 66 | 69 | 70 | 51 | 53 | 59 |
| | Sluiting van ondernemingen | 11 | 7 | 0 | 29 | 2 | 2 | 2 | 22 | 0 | 0 | 2 |
| | Administratieve Geldboeten | 8 | 3 | 3 | 7 | 14 | 8 | 13 | 9 | 7 | 11 | 9 |
| 10 | Leefloon | 99 | 136 | 159 | 114 | 109 | 88 | 74 | 100 | 124 | 134 | 104 |
| | Gezinsbijslag | 16 | 21 | 12 | 10 | 9 | 9 | 15 | 7 | 7 | 17 | 10 |
| | Rust- en overlevingspensioen | 20 | 15 | 17 | 17 | 13 | 11 | 12 | 10 | 13 | 11 | 8 |
| | Jaarlijkse Vakantie | 11 | 9 | 1 | 2 | 12 | 0 | 1 | 0 | 2 | 1 | 1 |
| | Juridische Bijstand | 2 | 5 | 28 | 0 | 2 | 2 | 1 | 1 | 4 | 5 | 2 |
| | Vrijwillige verzekeringen | 0 | 0 | 3 | 1 | 0 | 0 | 0 | 0 | 1 | 0 | 0 |
| | Overzeese sociale zekerheid | 0 | 0 | 0 | 0 | 0 | 1 | 0 | 0 | 0 | 0 | 0 |
| | Gewaarb. Inkomen bejaarden | 0 | 0 | 0 | 0 | 0 | 0 | 0 | 0 | 0 | 1 | 0 |
| | Gewaarb. Gezinsbijslag | 0 | 0 | 0 | 0 | 0 | 0 | 0 | 0 | 0 | 0 | 0 |
| | Bestaanszekerheid | 0 | 2 | 0 | 0 | 0 | 2 | 0 | 3 | 1 | 13 | 0 |
| | Diversen | 0 | 0 | 0 | 0 | 0 | 0 | 0 | 0 | 0 | 0 | 4 |
| BRB | 0 | 0 | 0 | 0 | 0 | 0 | 0 | 0 | 0 | 7 | 6 | |
| Vak | 0 | 0 | 0 | 0 | 0 | 0 | 0 | 0 | 0 | 1 | 2 | |
| Rest | 0 | 0 | 0 | 0 | 0 | 0 | 0 | 0 | 0 | 7 | 1 | |
| TOTAAL | | 1198 | 1207 | 1148 | 1139 | 986 | 1042 | 1098 | 1141 | 1133 | 1309 | 1154 |

Hierna volgen dezelfde gegevens voor elk van beide afdelingen afzonderlijk

| Arbeidshof Antwerpen, afdeling Antwerpen | | | | | | | | | | | | |
|--|--|------------|------------|------------|------------|------------|------------|------------|------------|------------|------------|------------|
| Inleidingen | | | | | | | | | | | | |
| Kamer | aard van de zaak | jaren | | | | | | | | | | |
| | | 2003 | 2004 | 2005 | 2006 | 2007 | 2008 | 2009 | 2010 | 2011 | 2012 | 2013 |
| 1 | Kortgeding | 3 | 3 | 9 | 1 | 1 | 2 | 3 | 4 | 5 | 3 | 2 |
| | Bureau voor Rechtsbijstand | 0 | 0 | 0 | 0 | 0 | 4 | 0 | 2 | 15 | 4 | 0 |
| | Hoedanigheid werknemer | 3 | 7 | 2 | 2 | 4 | 4 | 2 | 2 | 2 | 0 | 2 |
| | Diversen | 0 | 0 | 0 | 0 | 0 | 0 | 0 | 0 | 0 | 0 | 1 |
| 2 | Arbeidsovereenkomst bedienden | 197 | 212 | 240 | 190 | 221 | 164 | 207 | 178 | 179 | 259 | 198 |
| | Discriminatie | 0 | 0 | 0 | 0 | 0 | 0 | 0 | 0 | 0 | 1 | 0 |
| | Pestwet | 0 | 0 | 0 | 0 | 0 | 0 | 0 | 0 | 0 | 1 | 2 |
| | Beschermde werknemer | 0 | 0 | 0 | 0 | 0 | 0 | 0 | 0 | 0 | 0 | 3 |
| 3 | Arbeidsovereenkomst arbeiders | 75 | 100 | 77 | 101 | 64 | 60 | 78 | 68 | 60 | 67 | 48 |
| | Pool der Zeelieden | 0 | 0 | 0 | 0 | 0 | 0 | 0 | 0 | 0 | 0 | 0 |
| | Schipperscontract | 0 | 0 | 0 | 0 | 0 | 0 | 0 | 0 | 0 | 0 | 0 |
| | Ondernemingsraad wraking | 0 | 0 | 0 | 0 | 0 | 0 | 0 | 0 | 0 | 0 | 0 |
| | Beschermde werknemer | 0 | 0 | 0 | 0 | 0 | 0 | 0 | 0 | 0 | 1 | 3 |
| | Leerovereenkomst | 0 | 0 | 0 | 0 | 0 | 0 | 0 | 0 | 0 | 0 | 0 |
| 4 | Werkloosheid | 76 | 68 | 58 | 66 | 60 | 76 | 103 | 84 | 84 | 107 | 88 |
| | Ziekteverzekering | 46 | 61 | 49 | 59 | 47 | 61 | 38 | 34 | 68 | 78 | 72 |
| | Erkenning havenarbeiders | 0 | 0 | 0 | 0 | 0 | 0 | 0 | 0 | 0 | 3 | 0 |
| 5 | Sociaal statuut zelfstandigen | 29 | 31 | 36 | 29 | 19 | 14 | 12 | 11 | 16 | 15 | 4 |
| | Familiale uitkeringen | 0 | 2 | 0 | 0 | 0 | 0 | 0 | 1 | 1 | 1 | 1 |
| | Ziekteverzekering | 2 | 1 | 5 | 3 | 2 | 10 | 2 | 1 | 1 | 5 | 6 |
| | Rust- en overlevingspensioen | 6 | 1 | 1 | 3 | 0 | 0 | 1 | 0 | 1 | 0 | 0 |
| 6 | Diversen | 0 | 0 | 0 | 0 | 0 | 0 | 0 | 0 | 0 | 0 | 0 |
| | Mindervaliden | 29 | 24 | 2 | 30 | 32 | 94 | 27 | 27 | 36 | 33 | 30 |
| | Ondernemingen CVG | 1 | 2 | 0 | 0 | 0 | 0 | 0 | 0 | 0 | 0 | 0 |
| | Sociale reclassering | 0 | 0 | 0 | 0 | 0 | 0 | 0 | 0 | 0 | 3 | 0 |
| 7 | Arbeidsongevallen | 87 | 71 | 60 | 70 | 50 | 43 | 40 | 54 | 42 | 52 | 34 |
| | Beroepsziekten | 4 | 3 | 2 | 2 | 9 | 3 | 2 | 0 | 7 | 2 | 2 |
| | 1/3 Kapitaal | 0 | 0 | 0 | 0 | 0 | 0 | 0 | 0 | 0 | 1 | 0 |
| | Diversen | 0 | 0 | 0 | 0 | 0 | 0 | 0 | 0 | 0 | 0 | 0 |
| 8 | Collectieve schuldenr. - éézn. Verzoek | 0 | 0 | 0 | 0 | 3 | 25 | 9 | 10 | 6 | 10 | 16 |
| | Collectieve schuldenr. - Verzoek | 0 | 0 | 0 | 0 | 0 | 14 | 49 | 64 | 58 | 77 | 82 |
| 9 | Bijdragen sociale zekerheid | 101 | 80 | 80 | 81 | 49 | 46 | 41 | 51 | 30 | 37 | 42 |
| | Sluiting van ondernemingen | 7 | 6 | 0 | 29 | 1 | 2 | 2 | 17 | 0 | 0 | 0 |
| | Administratieve Geldboeten | 7 | 3 | 3 | 5 | 9 | 6 | 7 | 8 | 5 | 5 | 5 |
| 10 | Leefloon | 77 | 109 | 142 | 101 | 93 | 79 | 65 | 94 | 115 | 125 | 96 |
| | Gezinsbijslag | 11 | 16 | 11 | 7 | 6 | 8 | 14 | 6 | 5 | 13 | 9 |
| | Rust- en overlevingspensioen | 15 | 7 | 13 | 11 | 6 | 3 | 7 | 6 | 6 | 7 | 5 |
| | Jaarlijkse Vakantie | 10 | 7 | 0 | 2 | 12 | 0 | 0 | 0 | 2 | 1 | 1 |
| | Juridische Bijstand | 2 | 5 | 28 | 0 | 1 | 1 | 1 | 1 | 2 | 3 | 2 |
| | Vrijwillige verzekeringen | 0 | 0 | 3 | 0 | 0 | 0 | 0 | 0 | 0 | 0 | 0 |
| | Overzeese sociale zekerheid | 0 | 0 | 0 | 0 | 0 | 1 | 0 | 0 | 0 | 0 | 0 |
| | Gewaarb. Inkomen bejaarden | 0 | 0 | 0 | 0 | 0 | 0 | 0 | 0 | 0 | 1 | 0 |
| | Gewaarb. Gezinsbijslag | 0 | 0 | 0 | 0 | 0 | 0 | 0 | 0 | 0 | 0 | 0 |
| | Bestaanszekerheid | 0 | 1 | 0 | 0 | 0 | 1 | 0 | 1 | 1 | 6 | 0 |
| Diversen | 0 | 0 | 0 | 0 | 0 | 0 | 0 | 0 | 0 | 0 | 2 | |
| BRB | | 0 | 0 | 0 | 0 | 0 | 0 | 0 | 0 | 0 | 7 | 4 |
| Vak | | 0 | 0 | 0 | 0 | 0 | 0 | 0 | 0 | 0 | 1 | 2 |
| Rest | | 0 | 0 | 0 | 0 | 0 | 0 | 0 | 0 | 0 | 7 | 0 |
| TOTAAL | | 788 | 820 | 821 | 792 | 689 | 721 | 710 | 724 | 747 | 936 | 762 |

| Arbeidshof Antwerpen, afdeling Hasselt | | | | | | | | | | | | |
|--|--|------------|------------|------------|------------|------------|------------|------------|------------|------------|------------|------------|
| Inleidingen | | | | | | | | | | | | |
| Kamer | aard van de zaak | jaren | | | | | | | | | | |
| | | 2003 | 2004 | 2005 | 2006 | 2007 | 2008 | 2009 | 2010 | 2011 | 2012 | 2013 |
| 1 | Kortgeding | 1 | 1 | 1 | 2 | 0 | 0 | 3 | 2 | 2 | 1 | 0 |
| | Bureau voor Rechtsbijstand | 0 | 0 | 0 | 0 | 0 | 0 | 3 | 8 | 1 | 0 | 0 |
| | Hoedanigheid werknemer | 1 | 1 | 2 | 3 | 2 | 2 | 1 | 1 | 3 | 2 | 2 |
| | Diversen | 0 | 0 | 0 | 0 | 0 | 0 | 0 | 0 | 0 | 0 | 0 |
| 2 | Arbeidsovereenkomst bedienden | 86 | 63 | 78 | 88 | 61 | 59 | 91 | 93 | 88 | 64 | 56 |
| | Discriminatie | 0 | 0 | 0 | 0 | 0 | 0 | 0 | 0 | 0 | 1 | 0 |
| | Pestwet | 0 | 0 | 0 | 0 | 0 | 0 | 0 | 0 | 0 | 0 | 0 |
| | Beschermd werknemer | 0 | 0 | 0 | 0 | 0 | 0 | 0 | 0 | 0 | 0 | 1 |
| 3 | Arbeidsovereenkomst arbeiders | 79 | 39 | 49 | 29 | 32 | 48 | 37 | 47 | 30 | 33 | 35 |
| | Pool der Zeelieden | 0 | 0 | 0 | 0 | 0 | 0 | 0 | 0 | 0 | 0 | 0 |
| | Schipperscontract | 0 | 0 | 0 | 0 | 0 | 0 | 0 | 0 | 0 | 0 | 0 |
| | Ondernemingsraad wraking | 0 | 0 | 0 | 0 | 0 | 0 | 0 | 0 | 0 | 0 | 0 |
| | Beschermd werknemer | 0 | 0 | 0 | 0 | 0 | 0 | 0 | 0 | 0 | 0 | 1 |
| | Leerovereenkomst | 0 | 0 | 0 | 0 | 0 | 0 | 0 | 0 | 0 | 1 | 0 |
| 4 | Werkloosheid | 21 | 23 | 12 | 56 | 32 | 38 | 66 | 61 | 47 | 44 | 58 |
| | Ziekteverzekering | 56 | 78 | 44 | 46 | 43 | 69 | 65 | 82 | 86 | 102 | 76 |
| | Erkenning havenarbeiders | 0 | 0 | 0 | 0 | 0 | 0 | 0 | 0 | 0 | 0 | 0 |
| 5 | Sociaal statuut zelfstandigen | 16 | 17 | 17 | 11 | 6 | 5 | 4 | 3 | 5 | 3 | 7 |
| | Familiale uitkeringen | 0 | 0 | 0 | 1 | 0 | 0 | 0 | 0 | 1 | 0 | 0 |
| | Ziekteverzekering | 5 | 3 | 4 | 3 | 5 | 1 | 0 | 5 | 4 | 4 | 3 |
| | Rust- en overlevingspensioen | 3 | 4 | 0 | 2 | 2 | 1 | 1 | 1 | 1 | 1 | 2 |
| | Diversen | 0 | 0 | 0 | 0 | 0 | 0 | 0 | 0 | 0 | 0 | 1 |
| 6 | Mindervaliden | 7 | 9 | 3 | 8 | 11 | 10 | 9 | 9 | 13 | 11 | 8 |
| | Ondernemingen CVG | 0 | 0 | 0 | 0 | 0 | 0 | 0 | 0 | 0 | 0 | 0 |
| | Sociale reclassering | 0 | 0 | 0 | 0 | 0 | 0 | 0 | 0 | 0 | 1 | 0 |
| 7 | Arbeidsongevallen | 53 | 48 | 48 | 44 | 43 | 26 | 32 | 27 | 23 | 26 | 45 |
| | Beroepsziekten | 7 | 11 | 8 | 6 | 7 | 5 | 3 | 3 | 7 | 1 | 3 |
| | 1/3 Kapitaal | 0 | 0 | 0 | 0 | 0 | 0 | 0 | 0 | 0 | 0 | 0 |
| | Diversen | | 0 | 0 | 0 | 0 | 0 | 0 | 0 | 0 | 0 | 1 |
| 8 | Collectieve schuldenr. - éénz. Verzoek | 0 | 0 | 0 | 0 | 4 | 8 | 2 | 6 | 2 | 2 | 3 |
| | Collectieve schuldenr. - Verzoek | 0 | 0 | 0 | 0 | 0 | 7 | 21 | 31 | 29 | 28 | 50 |
| 9 | Bijdragen sociale zekerheid | 37 | 46 | 38 | 23 | 16 | 20 | 28 | 19 | 21 | 16 | 17 |
| | Sluiting van ondernemingen | 4 | 1 | 0 | 0 | 1 | 0 | 0 | 5 | 0 | 0 | 2 |
| | Administratieve Geldboeten | 1 | 0 | 0 | 2 | 5 | 2 | 6 | 1 | 2 | 6 | 4 |
| 10 | Leefloon | 22 | 27 | 17 | 13 | 16 | 9 | 9 | 6 | 9 | 9 | 8 |
| | Gezinsbijslag | 5 | 5 | 1 | 3 | 3 | 1 | 1 | 1 | 2 | 4 | 1 |
| | Rust- en overlevingspensioen | 5 | 8 | 4 | 6 | 7 | 8 | 5 | 4 | 7 | 4 | 3 |
| | Jaarlijkse Vakantie | 1 | 2 | 1 | 0 | 0 | 0 | 1 | 0 | 0 | 0 | 0 |
| | Juridische Bijstand | 0 | 0 | 0 | 0 | 1 | 1 | 0 | 0 | 2 | 2 | 0 |
| | Vrijwillige verzekeringen | 0 | 0 | 0 | 1 | 0 | 0 | 0 | 0 | 1 | 0 | 0 |
| | Overzeese sociale zekerheid | 0 | 0 | 0 | 0 | 0 | 0 | 0 | 0 | 0 | 0 | 0 |
| | Gewaarb. Inkomen bejaarden | 0 | 0 | 0 | 0 | 0 | 0 | 0 | 0 | 0 | 0 | 0 |
| | Gewaarb. Gezinsbijslag | 0 | 0 | 0 | 0 | 0 | 0 | 0 | 0 | 0 | 0 | 0 |
| | Bestaanszekerheid | 0 | 1 | 0 | 0 | 0 | 1 | 0 | 2 | 0 | 7 | 0 |
| | Diversen | 0 | 0 | 0 | 0 | 0 | 0 | 0 | 0 | 0 | 0 | 2 |
| BRB | | 0 | 0 | 0 | 0 | 0 | 0 | 0 | 0 | 0 | 0 | 2 |
| VAK | | 0 | 0 | 0 | 0 | 0 | 0 | 0 | 0 | 0 | 0 | 0 |
| Rest | | 0 | 0 | 0 | 0 | 0 | 0 | 0 | 0 | 0 | 0 | 1 |
| TOTAAL | | 410 | 387 | 327 | 347 | 297 | 321 | 388 | 417 | 386 | 373 | 392 |

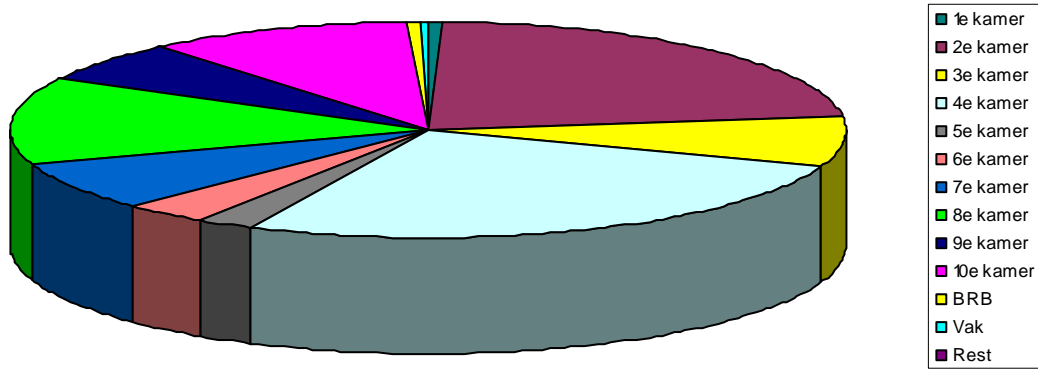
Wat de afdeling Antwerpen betreft constateren we een daling van het aantal inleidingen met 174 zaken. Deze daling situeert zich in belangrijke mate in 2^{de} kamer van de afdeling Antwerpen, wat eenvoudig kan verklaard worden vanuit de vaststelling dat er in 2012 een abnormale stijging was van het aantal nieuwe zaken bediendecontracten, die bijna volledig was toe te schrijven aan een reeks hogere beroepen tegen vonnissen uitgesproken door de arbeidsrechtbank Mechelen in het kader van het collectief ontslag van een groot aantal werknemers. Niettemin zien we ook in andere materies een gevoelige daling van het aantal zaken met als uitschieters een daling van 47 % in dossiers zelfstandigen, een daling met 28% in dossiers arbeiders, een daling van 35% in dossiers arbeidsongevallen en beroepsziekten en een daling van 23% in dossiers OCMW. Daartegenover blijft het aantal dossiers collectieve schuldenregeling gestaag toenemen.

In de afdeling Hasselt noteerden we daarentegen een globale stijging van het aantal inleidingen, die vooral zeer uitgesproken was in de sectoren arbeidsongevallen, werkloosheid en collectieve schuldenregeling. Daarentegen was er voor het eerst sinds 2005 een gevoelige daling van het aantal dossiers ZIV.

De historische vergelijking van de INPUT-cijfers illustreert en bevestigt dat het bijzonder moeilijk is om op het niveau van het arbeidshof een realistische prognose te maken van het aantal nieuwe dossiers op jaarbasis voor elke kamer van elke afdeling. Een veelheid aan factoren kunnen immers de instroom op het niveau van een arbeidshof beïnvloeden. In de regel houden de evoluties van de instroom aan nieuwe zaken in het arbeidshof, zij het met enige vertraging, gelijke tred met de evoluties die kunnen genoteerd worden op het niveau van de arbeidsrechtbank. Tal van externe factoren kunnen hierbij een rol spelen, zoals de effecten van de economische crisis met een stijging van het aantal ontslagen en werklozen, maar ook wijzigingen in de regelgeving alsook het beleid van bepaalde socialezekerheidsinstellingen. Daarnaast kan de INPUT op het niveau van het arbeidshof nog worden beïnvloed door andere factoren, zoals de houding/kwaliteit van de eerstelijnsrechters en de vertegenwoordigers van partijen.

De volgende grafiek geeft voor 2013 de verdeling van het aantal inleidingen over de verschillende kamers

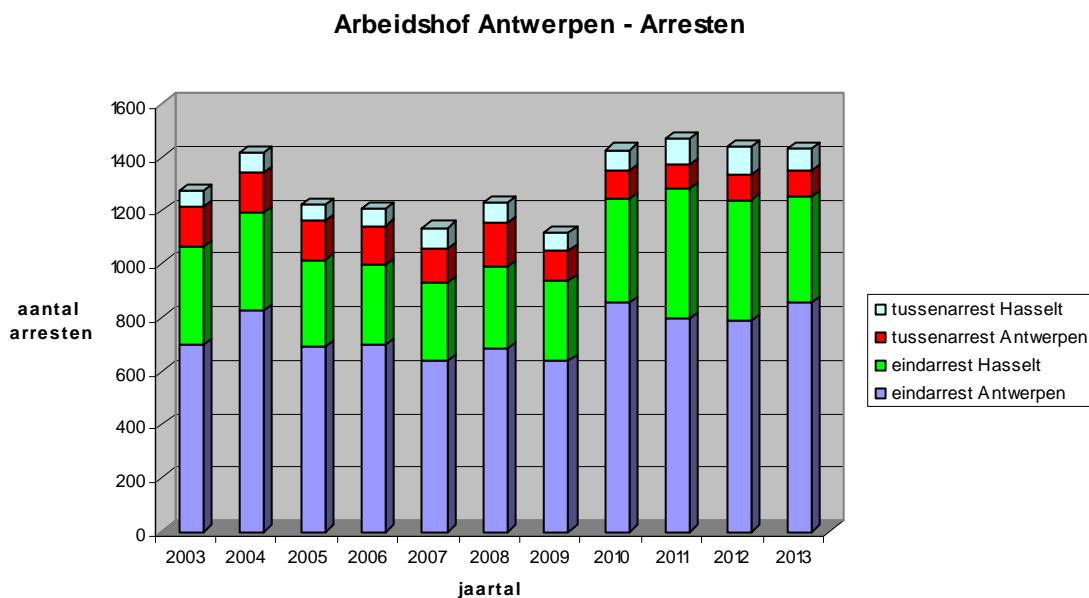
Arbeidshof Antwerpen - inleidingen



Arresten

De hierna opgenomen tabel geeft een overzicht van het aantal arresten uitgesproken door dit arbeidshof tijdens de jaren 2003-2013. Hierin zijn **NIET** begrepen de arresten uitgesproken door de 14de kamer van hof van beroep in zaken van sociaal strafrecht, waarin een magistraat van dit arbeidshof heeft gezeteld.

Bij de beoordeling van deze cijfers moet tevens worden opgemerkt dat in dit arbeidshof slechts uitzonderlijk tussenarresten worden uitgesproken waarin geen enkel geschilpunt wordt beslecht. Bedoelde tussenarresten zijn vrijwel steeds gemengde arresten.



In navolgende tabellen worden de corresponderende cijfers weergegeven van de arresten die op jaarbasis werden uitgesproken in beide afdelingen samen. Om redenen van duidelijkheid werden de materies gerangschikt volgens de toebedeling aan de kamers, zoals deze geldt sinds de toepassing van het nieuwe bijzonder reglement.

Hierna volgen de cijfers van de arresten uitgesproken in de afdeling Antwerpen:

| ARBEIDSHOF ANTWERPEN | | | | | | | | | | | |
|----------------------|------------|------------|------------|------------|------------|------------|------------|------------|------------|------------|------------|
| Afdeling Antwerpen | | | | | | | | | | | |
| EINDARRESTEN | | | | | | | | | | | |
| | 2003 | 2004 | 2005 | 2006 | 2007 | 2008 | 2009 | 2010 | 2011 | 2012 | 2013 |
| BRB | 0 | 0 | 1 | 1 | 0 | 0 | 0 | 0 | 15 | 2 | 0 |
| Kortgeding | 0 | 0 | 1 | 5 | 1 | 1 | 0 | 3 | 3 | 4 | 2 |
| 1e kamer | 9 | 6 | 7 | 6 | 1 | 8 | 2 | 3 | 5 | 3 | 4 |
| 2e kamer | 187 | 170 | 155 | 177 | 172 | 152 | 162 | 200 | 202 | 184 | 202 |
| 3e kamer | 125 | 147 | 97 | 74 | 66 | 35 | 60 | 77 | 63 | 70 | 65 |
| 4e kamer | 323 | 456 | 311 | 324 | 259 | 269 | 236 | 287 | 295 | 285 | 247 |
| 5e kamer | 30 | 33 | 26 | 33 | 39 | 30 | 17 | 24 | 22 | 24 | 20 |
| 6e kamer | 28 | 17 | 26 | 16 | 24 | 32 | 25 | 93 | 33 | 32 | 46 |
| 7e kamer | 0 | 0 | 65 | 61 | 80 | 87 | 64 | 60 | 47 | 58 | 51 |
| 8e kamer | 0 | 0 | 0 | 0 | 0 | 2 | 20 | 62 | 65 | 85 | 102 |
| 9e kamer | 0 | 0 | 0 | 0 | 0 | 69 | 51 | 46 | 43 | 40 | 45 |
| 10e kamer | | | | | | | | | | | 63 |
| Vak | 0 | 0 | 0 | 0 | 0 | 0 | 0 | 0 | 2 | 1 | 8 |
| TOTAAL | 702 | 829 | 689 | 697 | 642 | 685 | 637 | 855 | 795 | 788 | 855 |

| ARBEIDSHOF ANTWERPEN | | | | | | | | | | | |
|----------------------|------------|------------|------------|------------|------------|------------|------------|------------|-----------|-----------|-----------|
| Afdeling Antwerpen | | | | | | | | | | | |
| TUSSENARRESTEN | | | | | | | | | | | |
| | 2003 | 2004 | 2005 | 2006 | 2007 | 2008 | 2009 | 2010 | 2011 | 2012 | 2013 |
| 1e kamer | 2 | 0 | 1 | 2 | 1 | 0 | 2 | 0 | 1 | 0 | 1 |
| 2e kamer | 28 | 25 | 26 | 27 | 27 | 49 | 22 | 27 | 19 | 28 | 16 |
| 3e kamer | 40 | 59 | 30 | 18 | 13 | 18 | 15 | 12 | 11 | 8 | 4 |
| 4e kamer | 54 | 54 | 47 | 56 | 52 | 34 | 17 | 26 | 26 | 20 | 27 |
| 5e kamer | 3 | 6 | 9 | 2 | 5 | 9 | 11 | 4 | 4 | 0 | 1 |
| 6e kamer | 20 | 10 | 4 | 7 | 7 | 23 | 6 | 8 | 4 | 9 | 8 |
| 7e kamer | 0 | 0 | 26 | 31 | 18 | 17 | 15 | 11 | 11 | 16 | 20 |
| 8e kamer | 0 | 0 | 0 | 0 | 0 | 0 | 0 | 4 | 2 | 6 | 1 |
| 9e kamer | 0 | 0 | 0 | 0 | 0 | 18 | 25 | 11 | 11 | 9 | 14 |
| 10e kamer | | | | | | | | | | | 2 |
| TOTAAL | 147 | 154 | 143 | 143 | 123 | 168 | 113 | 103 | 89 | 96 | 94 |

Hierna volgen de cijfers van de arresten uitgesproken in de afdeling Hasselt

| ARBEIDSHOF ANTWERPEN | | | | | | | | | | | |
|----------------------|------------|------------|------------|------------|------------|------------|------------|------------|------------|------------|------------|
| Afdeling Hasselt | | | | | | | | | | | |
| EINDARRESTEN | | | | | | | | | | | |
| | 2003 | 2004 | 2005 | 2006 | 2007 | 2008 | 2009 | 2010 | 2011 | 2012 | 2013 |
| BRB | 0 | 0 | 0 | 1 | 2 | 0 | 0 | 2 | 1 | 0 | 0 |
| Kortgeding | 0 | 0 | 0 | 1 | 2 | 0 | 0 | 2 | 2 | 1 | 1 |
| 1e kamer | 7 | 2 | 2 | 0 | 2 | 1 | 5 | 4 | 4 | 4 | 1 |
| 2e kamer | 53 | 60 | 54 | 71 | 52 | 78 | 72 | 76 | 84 | 80 | 64 |
| 3e kamer | 105 | 105 | 40 | 65 | 45 | 37 | 41 | 47 | 48 | 39 | 29 |
| 4e kamer | 161 | 162 | 142 | 116 | 121 | 98 | 98 | 149 | 186 | 202 | 177 |
| 5e kamer | 17 | 13 | 17 | 11 | 17 | 18 | 12 | 9 | 12 | 12 | 16 |
| 6e kamer | 21 | 19 | 8 | 8 | 6 | 5 | 7 | 14 | 11 | 14 | 15 |
| 7e kamer | 0 | 0 | 65 | 31 | 43 | 40 | 38 | 41 | 70 | 36 | 21 |
| 8e kamer | 0 | 0 | 0 | 0 | 0 | 3 | 3 | 15 | 49 | 43 | 43 |
| 9e kamer | 0 | 0 | 0 | 0 | 0 | 23 | 23 | 32 | 22 | 22 | 24 |
| 10e kamer | | | | | | | | | | | 7 |
| Vak | | | | | | | | | 0 | 0 | 0 |
| TOTAAL | 364 | 361 | 328 | 304 | 290 | 303 | 299 | 391 | 489 | 453 | 398 |

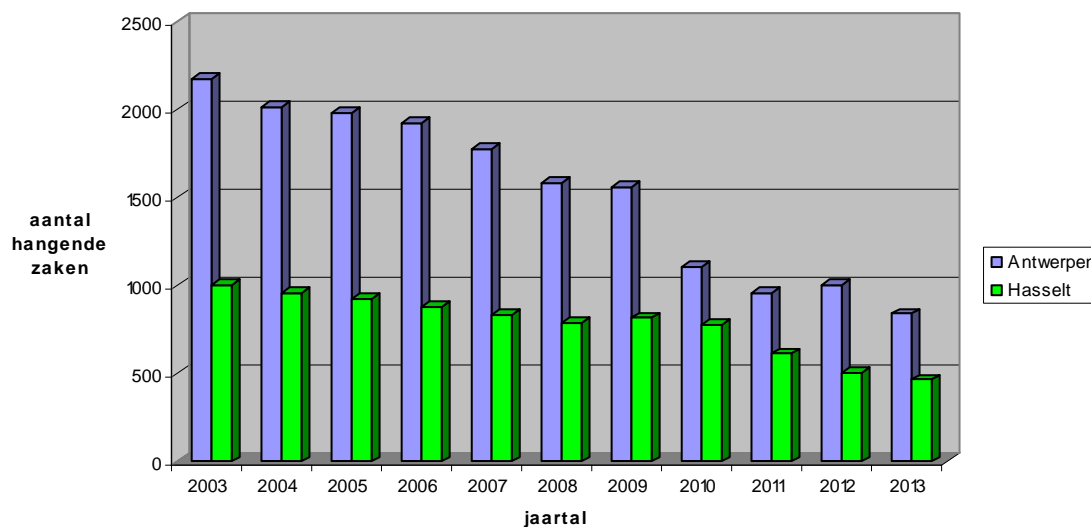
| ARBEIDSHOF ANTWERPEN | | | | | | | | | | | |
|----------------------|-----------|-----------|-----------|-----------|-----------|-----------|-----------|-----------|-----------|------------|-----------|
| Afdeling Hasselt | | | | | | | | | | | |
| TUSSENARRESTEN | | | | | | | | | | | |
| | 2003 | 2004 | 2005 | 2006 | 2007 | 2008 | 2009 | 2010 | 2011 | 2012 | 2013 |
| 1e kamer | 2 | 1 | 0 | 0 | 1 | 1 | 0 | 1 | 1 | 0 | 1 |
| 2e kamer | 5 | 7 | 7 | 5 | 17 | 8 | 15 | 12 | 16 | 15 | 7 |
| 3e kamer | 17 | 21 | 7 | 4 | 3 | 2 | 6 | 1 | 0 | 2 | 1 |
| 4e kamer | 29 | 40 | 34 | 25 | 30 | 31 | 20 | 45 | 64 | 66 | 52 |
| 5e kamer | 2 | 1 | 2 | 7 | 3 | 3 | 4 | 2 | 0 | 3 | 0 |
| 6e kamer | 4 | 4 | 3 | 8 | 1 | 2 | 2 | 1 | 2 | 3 | 2 |
| 7e kamer | 0 | 0 | 7 | 12 | 26 | 24 | 15 | 12 | 13 | 10 | 17 |
| 8e kamer | 0 | 0 | 0 | 0 | 0 | 0 | 0 | 1 | 0 | 1 | 3 |
| 9e kamer | 0 | 0 | 0 | 0 | 0 | 5 | 6 | 4 | 0 | 2 | 3 |
| 10e kamer | | | | | | | | | | | 0 |
| TOTAAL | 59 | 74 | 60 | 61 | 81 | 76 | 68 | 79 | 96 | 102 | 86 |

Deze cijfers illustreren en bevestigen de volgehouden inspanningen van de magistraten van dit arbeidshof om een maximaal aantal dossiers af te werken, zodat opnieuw een lichte daling van het aantal "hangende" dossiers kon worden genoteerd. Het arbeidshof heeft stilaan het punt bereikt dat het aantal hangende dossiers overeenstemt met een normaal volume aan werk van 1 à 1,5 jaar.

Hangende zaken

Hierna volgt een overzicht van de evolutie van het aantal hangende zaken, stand telkens genoteerd per 31 december van het betrokken jaar.

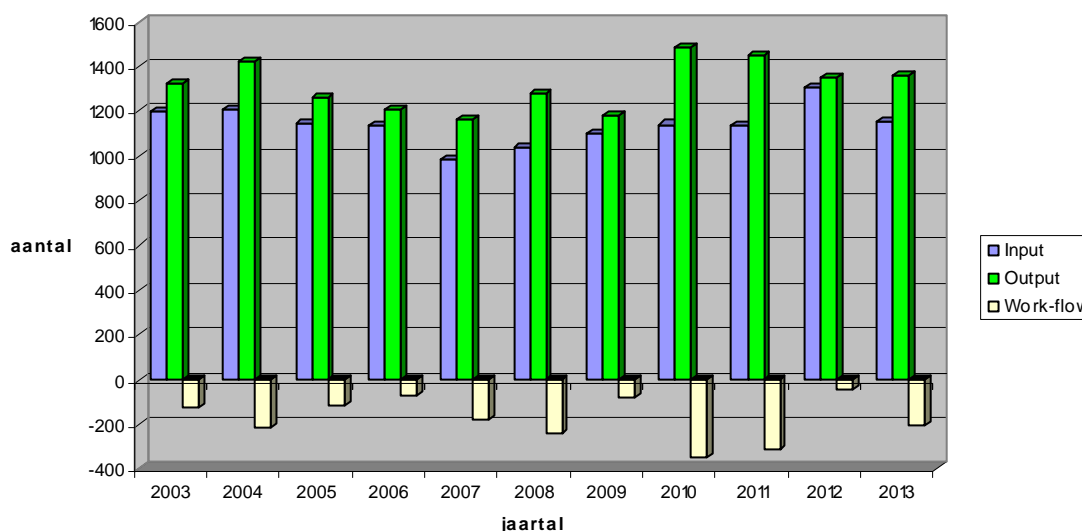
Arbeidshof Antwerpen - Hangende zaken



Uit deze grafiek blijkt dat het aantal hangende zaken sinds 2003 elk jaar daalt. Deze daling van het aantal hangende zaken is uiteraard het gevolg van het feit dat de OUTPUT (eindarresten + voegingen + doorhalingen + afstanden + weglatingen) elk jaar de INPUT (nieuwe zaken) overtrof.

Het verschil tussen OUTPUT en INPUT wordt binnen ons hof aangeduid met de term “workflow” en kan als volgt schematisch worden weergegeven:

Arbeidshof Antwerpen - work-flow



In navolgende tabellen vindt u een gedetailleerd overzicht van de workflow voor het volledige arbeidshof en daarna voor beide afdelingen afzonderlijk.

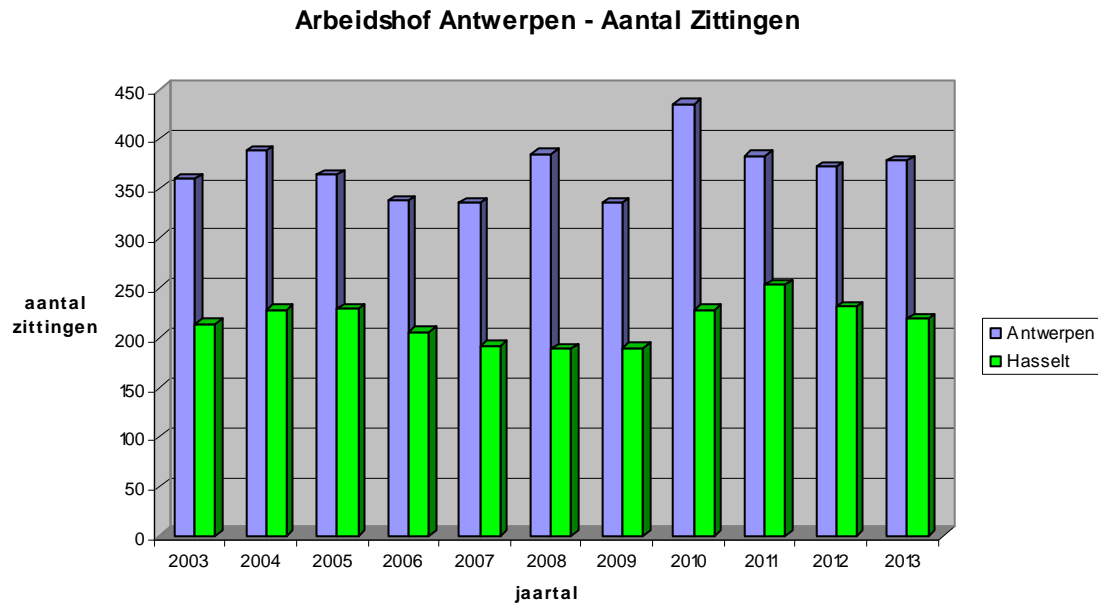
| Arbeidshof Antwerpen - netto rendement work-flow - weglatingen - Antwerpen | | | | | | | | | | | |
|--|------|------|------|------|------|------|------|------|------|------|------|
| | 2003 | 2004 | 2005 | 2006 | 2007 | 2008 | 2009 | 2010 | 2011 | 2012 | 2013 |
| Inleidingen | 788 | 820 | 821 | 792 | 689 | 721 | 710 | 724 | 747 | 936 | 762 |
| Afstand | 12 | 11 | 9 | 8 | 22 | 6 | 8 | 12 | 8 | 14 | 14 |
| Doorhaling | 31 | 30 | 36 | 40 | 23 | 27 | 43 | 37 | 42 | 25 | 25 |
| Eindarrest | 702 | 829 | 689 | 697 | 642 | 715 | 646 | 855 | 774 | 744 | 811 |
| Voeging | 26 | 23 | 24 | 15 | 21 | 10 | 18 | 14 | 13 | 19 | 21 |
| Weglating | 88 | 97 | 111 | 88 | 120 | 156 | 114 | 127 | 51 | 70 | 46 |
| Beschikking | | | | | | | | | 21 | 5 | 5 |
| TOTAAL | 859 | 990 | 869 | 848 | 828 | 914 | 829 | 1045 | 888 | 877 | 922 |
| NETTO | -71 | -170 | -48 | -56 | -139 | -193 | -119 | -321 | -141 | 59 | -160 |

| Arbeidshof Antwerpen - netto rendement work-flow - weglatingen - Hasselt | | | | | | | | | | | |
|--|------|------|------|------|------|------|------|------|------|------|------|
| | 2003 | 2004 | 2005 | 2006 | 2007 | 2008 | 2009 | 2010 | 2011 | 2012 | 2013 |
| Inleidingen | 410 | 387 | 327 | 347 | 297 | 321 | 388 | 417 | 386 | 373 | 392 |
| Afstand | 10 | 2 | 2 | 1 | 2 | 1 | 1 | 1 | 7 | 2 | 3 |
| Doorhaling | 16 | 20 | 20 | 21 | 14 | 16 | 11 | 16 | 19 | 10 | 9 |
| Eindarrest | 364 | 361 | 328 | 303 | 288 | 303 | 301 | 389 | 483 | 439 | 384 |
| Voeging | 8 | 11 | 9 | 5 | 5 | 8 | 12 | 14 | 5 | 8 | 9 |
| Weglating | 64 | 39 | 33 | 29 | 26 | 40 | 27 | 20 | 44 | 13 | 27 |
| Beschikking | | | | | | | | | 6 | 0 | 2 |
| TOTAAL | 462 | 433 | 392 | 359 | 335 | 368 | 352 | 440 | 558 | 472 | 434 |
| NETTO | -52 | -46 | -65 | -12 | -38 | -47 | 36 | -23 | -172 | -99 | -42 |

* vanaf 2011 inclusief beschikkingen.

Zittingen

Ten slotte vindt u in navolgende tabel een overzicht van het aantal zittingen op jaarbasis:



Bij de beoordeling van deze grafiek moet rekening worden gehouden met het gegeven dat geregeld op één en dezelfde dag door dezelfde magistraten wordt gezeteld in verschillende kamers. Dit vindt zijn oorsprong in de noodzaak om zittingen waar onvoldoende zaken konden worden vastgesteld voor pleidooien aan te vullen met zaken uit andere kamers of om de vaststellingstermijnen tussen de verschillende kamers op een gelijk niveau te brengen.

HOOFDSTUK VI: Evolutie van de werklust

Werklustmeting

1. Maakt u gebruik van een instrument om de werklust van de magistraten van het rechtscollege te meten ? Zo ja, geef een korte beschrijving van dat instrument en zijn voordelen en gebreken. Geef daarbij de frequentie van gebruik aan. Schets de evolutie van de werklust die ermee werd vastgesteld.
2. Heeft u initiatieven genomen om het bestaande systeem te verbeteren ? Zo ja, welke ?
3. Geef de evolutie van de werklust sinds de werklustmeting weer.

Het ontwikkelen en implementeren van een werklustmeetinstrument voor de zetel, werd toevertrouwd aan het Vast Bureau Statistiek en Werklustmeting, dat werkt onder leiding van een magistraat projectleider, in het kader van het project werklustmeting bij hoven en rechtbanken, dat werd gesloten met de toenmalige minister van Justitie op 4 juni 2008. (Meer informatie over dit project en met name over de methodologie zijn terug te vinden op de website van het Vast Bureau Statistiek en Werklustmeting <http://www.vbsw-bpsm.be>).

Dit project heeft nog geen voor de arbeidshoven bruikbare elementen opgeleverd.

Bovendien moet worden opgemerkt dat bedoeld project ertoe strekt een instrument te ontwikkelen dat moet toelaten de personeelsbehoefte van een rechtscollege als entiteit te bepalen en dat dit project individuele werklustmetingen uitdrukkelijk uit zijn toepassingsgebied heeft gesloten. Niettemin zal dit instrument allicht elementen aanreiken, die door de korpschefs nuttig kunnen worden aangewend bij de beoordeling van de individuele werklust van de magistraten.

Om redenen die expliciet werden vermeld in de haalbaarheidsstudie naar een werklustmeetinstrument voor de zetel, uitgevoerd door de universiteiten van Leuven en Luik in 2007 in opdracht van de toenmalige minister van Justitie Onkelinx (integrale versie te raadplegen op de website van het VBSW) vormen de zogeheten M.U.N.A.S., systeem dat steunt op een nationaal gemiddelde productie aan arresten uitgesproken per sector en per magistraat op jaarbasis, geen solide basis voor de beoordeling van de werklust van de magistraten, noch collectief, noch individueel. Overigens werd nooit overgegaan tot de becijfering van een nationaal gemiddelde productie per sector en per magistraat voor de arbeidshoven.

Binnen dit arbeidshof werd evenmin overgegaan tot een uniforme en gestructureerde vorm van tijdsregistratie.

Er is binnen dit arbeidshof dan ook nooit sprake geweest van een volwaardige meting van de werklast van de magistraten, enkel van een regelmatige opvolging van de productiecijfers, te begrijpen als het aantal in beraad genomen zaken en uitgesproken arresten.

De geregelde opvolging van de productiecijfers van de individuele magistraten, onderlinge vergelijking van de individuele resultaten uit eenzelfde periode en vergelijking met de productiecijfers uit vorige jaren laten toe “prima facie” tendensen of anomalieën in de werklast vast te stellen. Vaststellingen louter op basis van productiecijfers moeten echter steeds verder in detail worden onderzocht en met de betrokken magistraat worden besproken. Een veelheid aan factoren beïnvloeden immers de arbeidstijd die nodig is voor de afhandeling van 1 dossier.

Bij de evaluatie van de evolutie van de productiecijfers past dan ook de expliciete waarschuwing dat dergelijke cijfers niet kunnen en niet mogen gezien worden als een correcte weergave van de evolutie van de werklast, niet van het arbeidshof als entiteit en nog minder van de werklast van de individuele magistraten.

In 2009 produceerde het arbeidshof 1117 arresten waarvan 936 eindarresten en 181 tussenarresten met 9,9 VTE rechtsprekende magistraten. Daarbij moet tevens rekening worden gehouden met 49 arresten, waarvan 1 tussenarrest, uitgesproken door de 14^{de} kamer van het hof van beroep te Antwerpen, waarin een magistraat van het arbeidshof projectmaker was.

In 2010 produceerde het arbeidshof 1426 arresten waarvan 1244 eindarresten en 182 tussenarresten met 10,75 VTE rechtsprekende magistraten. Daarbij moet tevens rekening worden gehouden met 46 arresten, waarvan 2 tussenarresten, uitgesproken door de 14^{de} kamer van het hof van beroep te Antwerpen, waarin een magistraat van het arbeidshof projectmaker was.

In 2011 produceerde het arbeidshof met 11,10 VTE rechtsprekende magistraten 1469 arresten waarvan 1284 eindarresten en 185 tussenarresten. Daarbij moet tevens rekening worden gehouden met de 46 arresten, waarvan 3 tussenarresten, uitgesproken door de 14^{de} kamer van het hof van beroep, waarin een magistraat van het arbeidshof projectmaker was.

In 2012 produceerde het arbeidshof met 10,9 VTE rechtsprekende magistraten 1439 arresten waarvan 1241 eindarresten en 198 tussenarresten. Daarbij moet tevens rekening worden gehouden met 37 arresten waarvan 3 tussenarresten, uitgesproken door de 14^{de} kamer van het hof van beroep, waarin een magistraat van het arbeidshof projectmaker was.

In 2013 produceerde het arbeidshof 1433 arresten waarvan 1253 eindarresten en 180 tussenarresten met 10,68 VTE rechtsprekende magistraten. Daarbij moet tevens rekening worden gehouden met 27 arresten waarvan 1 tussenarrest, uitgesproken door de 14^{de} kamer van het hof van beroep te Antwerpen, waarin een magistraat van het arbeidshof projectmaker was.

Volgens de planning van het Vast Bureau Statistiek en Werklastmeting zal eind 2014 gestart worden met de werklastmeting van de arbeidshoven. Het komt dan ook weinig zinvol voor om nu nog te trachten met eigen middelen voor dit arbeidshof een werklastmeetinstrument te ontwikkelen en te implementeren. Dit arbeidshof geeft er dan ook de voorkeur aan om volop mee te werken aan de initiatieven die het Vast Bureau Statistiek en Werklastmeting voor de arbeidshoven zal ontwikkelen.

Werklastverdeling

1. Op basis van welke criteria wordt de werklast onder de magistraten van het rechtscollege verdeeld ?
2. Worden de magistraten op de hoogte gebracht van die criteria ?
3. Hoe gebeurt die verdeling in de praktijk? Wordt controle uitgeoefend op de verdeling en wie stuurt het proces van de verdeling bij ?
4. Welke moeilijkheden brengen 1 en 2 mee en hoe lost u die op ?

Het ontbreken van een werklastmeetinstrument voor de arbeidshoven ontslaat de eerste voorzitter niet van haar verplichting om te trachten de werklast binnen haar korps correct en eerlijk te verdelen. Een evenwichtige en evenredige verdeling van de werklast vormt immers de hoeksteen voor de goede werking van het arbeidshof, terwijl een ongelijke werklastverdeling aanleiding kan geven tot ontevredenheid en demotivatie. De werklastverdeling is bovendien bij uitstek een materie waarover duidelijk en transparant moet worden gecommuniceerd binnen het korps, om elk gevoel van willekeur of ongelijke behandeling weg te nemen.

Tot en met 2009 werd getracht een evenwichtige en evenredige verdeling van de werklast te bereiken door aan elke magistraat een gelijk aantal zittingen per maand toe te bedelen en per zitting een gelijk aantal zaken voor pleidooien vast te stellen, rekening houdend met een verdeelsleutel in functie van de aard van de behandelde dossiers. Daarbij werd geen bijzondere regeling uitgewerkt voor het vaststellen van uitgestelde zaken en zaken vastgesteld voor doorhaling, akkoord of afstand.

In november 2009 werd door de nieuwe eerste voorzitter statistisch onderzoek gedaan naar de uitstelratio in de verschillende kamers van dit hof. Daarbij werden grote verschillen vastgesteld per kamer en/of magistraat.

Uit individuele gesprekken met magistraten in november 2009 bleek bovendien dat de bestaande verdeelsleutel ter discussie werd gesteld.

Het bestaande systeem schonk bijgevolg geen voldoening, gaf aanleiding tot grote verschillen in productie én tot het uitlopen van de vaststellingstermijnen in meerdere kamers.

Om tegemoet te komen aan de vastgestelde problemen werd begin 2010 in overleg met de beroepsmagistraten een regeling uitgewerkt bestaande uit enerzijds een nieuwe, unaniem aanvaarde verdeelsleutel en anderzijds een nieuwe werkwijze waarbij aan elke magistraat de opdracht en de verantwoordelijkheid wordt gegeven om op jaarbasis, gemiddeld per zitting het volgens de verdeelsleutel bepaald aantal zaken in beraad te nemen.

Dit systeem zou ertoe moeten leiden dat alle magistraten, wat hun dossiergebonden activiteiten betreft, op jaarbasis een vergelijkbare werklast dragen.

Om de permanente opvolging van de nieuwe regeling mogelijk te maken werd een applicatie ontwikkeld, die de evolutie van de rechtsprekende activiteiten van de individuele magistraten cijfermatig en schematisch weergeeft.

Deze applicatie laat een continue opvolging van de productie van elke magistraat toe en laat meteen ook toe waar nodig in te grijpen in de dienstregeling, teneinde eventuele verschillen in de werklast van de individuele magistraten op te sporen en hieraan te remediëren.

HOOFDSTUK VII: Evolutie van de gerechtelijke achterstand in het arbeidshof te Antwerpen

Gerechtelijke activiteit

Indien het rechtscollege een eigen concept van de gerechtelijke achterstand heeft, gelieve dat dan hieronder te beschrijven en aan te geven of er – volgens dat concept – gerechtelijke achterstand is.

Tot 1 september 2007 werd binnen dit arbeidshof het concept achterstand bepaald op basis van de termijn binnen dewelke op vraag van partij(en) rechtsdag kon worden verleend om de zaak te pleiten. Wanneer die termijn zich situeerde tussen 0 en 4 maanden was er geen achterstand, bij overschrijding van die termijn was er wel achterstand.

Op 1 september 2007 trad de wet van 26 april 2007 “tot wijziging van het Gerechtelijk Wetboek met het oog op het bestrijden van de gerechtelijke achterstand” (B.S. 12.06.2007) in werking.

Deze wet heeft de procedureregels voor het in staat stellen van de dossiers drastisch gewijzigd. In het kader van de problematiek betreffende de gerechtelijke achterstand is de belangrijkste wijziging de kalenderregeling tijdens of na de inleidingszitting, zoals bepaald in het gewijzigde artikel 747 Ger. W. Waar partijen voordien in de regel slechts een verzoek indienden nadat de zaak al geheel of gedeeltelijk in staat was om te worden gepleit, worden sedert 1 september 2007 in de regel reeds op of kort na de inleidende zitting conclusietermijnen en een rechtsdag voor pleidooien bepaald. Dit heeft evident een verlenging meegebracht van de termijn tussen de vraag om vaststelling of de ambtshalve bepaling van de rechtsdag enerzijds en de datum waarop de rechtsdag kan worden bepaald anderzijds.

Binnen dit arbeidshof geldt, rekening houdend met voormelde evolutie, thans als criterium om te bepalen of er sprake is van gerechtelijke achterstand de norm dat binnen een termijn van 12 maanden na de inleiding een arrest kan worden uitgesproken, uiteraard zonder rekening te houden met externe factoren die de afhandeling van de zaak vertragen zonder dat het arbeidshof daar vat op heeft. Concreet betekent dit dat er geen gerechtelijke achterstand is wanneer in alle kamers op de inleidingszitting een pleitdatum kan worden verleend van maximaal 10 à 11 maanden. Ook in 2013 werd dit streefdoel bereikt. Tevens moet worden opgemerkt dat in de meest urgente dossiers, met name OCMW- en CSR-dossiers, een nieuwe regeling werd ingevoerd, die toelaat de meest urgente zaken te behandelen op de inleidingszitting of op een nabij gelegen zitting.

I. Algemene vragen

1. Geelieve in onderstaande tabel, het aantal vastgestelde dossiers te vermelden volgens de termijn tussen het ogenblik van het gezamenlijk verzoek tot rechtsdagbepaling van de partijen en de rechtsdag (artikel 750, § 1 van het Gerechtelijk Wetboek).

Zoals het vorige jaar wenst het arbeidshof er op te wijzen dat deze vraagstelling alleszins voor dit arbeidshof geen zinvolle besluitvorming over de werking van het arbeidshof toelaat. Het arbeidshof verzoekt de Hoge Raad voor de Justitie dan ook rekening te houden met de wijzigingen in de terzake geldende bepalingen en zijn vraagstelling daaraan aan te passen. Het vroegere artikel 750 Ger.W. werd immers vervangen bij wet van 26 april 2007 en de toepassing van het nieuwe artikel 750 is – alleszins voor wat dit arbeidshof betreft – marginaal geworden. Onderstaande tabel laat dan ook geen enkele zinvolle besluitvorming toe, nu de enkele dossiers waarin nog gebruik gemaakt wordt van artikel 750 Ger.W. in veel gevallen worden vastgesteld om de plaats in te nemen van dossiers die werden vastgesteld voor pleidooien, maar waarin tijdig werd gemeld dat uitstel of doorhaling zal worden gevraagd.

| | 0 tot 4 maanden | 4 tot 8 maanden | 8 tot 12 maanden |
|--|-----------------|-----------------|------------------|
| Sociale zekerheid werknemers (werkloosheid, ziekteverzekering, kinderbijslag, pensioenen, jaarlijkse vakantie) | 22 | 33 | 3 |
| Bijdragen zelfstandigen | 0 | 0 | 0 |
| Sociale zekerheid zelfstandigen (ziekteverzekering, pensioenen, familiale uitkeringen) | 0 | 2 | 0 |
| Sociale verkiezingen | 0 | 0 | 0 |
| Mindervaliden | 2 | 6 | 0 |
| Administratieve geldboeten | 0 | 0 | 0 |
| Beschermde werknemers | 0 | 0 | 0 |
| Arbeiders | 1 | 3 | 0 |
| Bedienden | 1 | 1 | 2 |
| Arbeidsongevallen | 0 | 0 | 1 |
| Beroepsziekten | 1 | 0 | 3 |
| Bijdragen RSZ | 2 | 0 | 0 |

| | 0 tot 4 maanden | 4 tot 8 maanden | 8 tot 12 maanden |
|--|-----------------|-----------------|------------------|
| Residuaire stelsels (OCMW-leefloon, gewaarborgde gezinsbijslag, inkomensgarantie voor ouderen) | 3 | 1 | 0 |
| Andere ¹⁴ (collectieve schuldenregeling) | 0 | 0 | 0 |

2. Vindt u de huidige termijnen voor rechtsdagbepaling redelijk ?

Uit de opeenvolgende werkingsverslagen van het arbeidshof te Antwerpen blijkt dat de termijnen voor rechtsdagbepaling vóór de inwerkingtreding van de wet van 26 april 2007 tot wijziging van het Gerechtelijk Wetboek met het oog op het bestrijden van de gerechtelijke achterstand zeer redelijk waren. In de overgrote meerderheid van de dossiers kon, na verzoek van partijen, een rechtsdag worden verleend tussen 0 en 4 maanden, in een minderheid van de zaken tussen 4 en 8 maanden. De bepalingen van titel II van het Gerechtelijk Wetboek over de behandeling en de berechting van de vordering, zoals deze bestonden vóór de inwerkingtreding van genoemde wet van 26 april 2007, lieten het arbeidshof toe een vaststellingsbeleid te voeren dat zowel intern als extern voldoening schonk.

Na de inwerkingtreding van de wet van 26 april 2007 liepen de termijnen waarop ten vroegste een rechtsdag kon worden verleend door het arbeidshof te Antwerpen in een aantal kamers op tot 13 maanden.

Door de continue opvolging van de instroom van nieuwe zaken, een proactief zittingsbeleid en de volgehouden inspanningen van de magistraten kon vanaf eind 2009 een merkelijke daling van de vaststellingstermijnen worden gerealiseerd.

De navolgende tabel geeft de momentopname van de mogelijke data voor vaststelling per 22 januari 2013 en 11 oktober 2013, zoals die aan de balies van het ressort werd gecommuniceerd.

¹⁴ de materies, opgesomd in de artikelen 584 tot 589 van het Gerechtelijk Wetboek, die niet zijn opgenomen in de tabel

| Stand van zaken op 22 januari 2013 betreffende de data tot het bekomen van een vaststelling | | |
|--|--------------------|------------------|
| kamer | afdeling Antwerpen | afdeling Hasselt |
| eerste | | |
| Hoedanigheid werknemer | okt 2013 | nov 2013 |
| tweede | | |
| Arbeidsovereenkomsten bedienden | okt 2013 | okt 2013 |
| derde | | |
| Arbeidsovereenkomsten arbeiders | sept 2013 | mrt 2013 |
| vierde | | |
| RVA | juni 2013 | mrt 2013 |
| OCMW | mei 2013 | mrt 2013 |
| RVP | mei 2013 | mrt 2013 |
| ZIV | juni 2013 | mrt 2013 |
| Adm. Geldboeten – J.V. | mei 2013 | mrt 2013 |
| vijfde | | |
| Bijdragen en andere | juni 2013 | juni 2013 |
| zesde | | |
| Minder-validen | juni 2013 | juni 2013 |
| zevende | | |
| Arbeidsongevallen/beroepsziekten | juni 2013 | mrt 2013 |
| achtste | | |
| collectieve schuldenregeling | mrt 2013 | febr 2013 |
| negende | | |
| RSZ – sluiting ondernemingen | mei 2013 | mrt 2013 |

| Stand van zaken op 11 oktober 2013 betreffende de data tot het bekomen van een vaststelling | | |
|--|--------------------|------------------|
| kamer | afdeling Antwerpen | afdeling Hasselt |
| eerste | | |
| Hoedanigheid werknemer | mei 2014 | mei 2014 |
| tweede | | |
| Arbeidsovereenkomsten bedienden | mei 2014 | feb 2014 |
| derde | | |
| Arbeidsovereenkomsten arbeiders | jan 2014 | mei 2014 |
| vierde | | |
| RVA | mei 2014 | mrt 2014 |
| ZIV | dec 2013 | mei 2014 |
| vijfde | | |
| Bijdragen en andere | juni 2014 | jan 2014 |
| zesde | | |

| | | |
|---|----------|----------|
| Minder-validen | dec 2013 | mrt 2014 |
| zevende | | |
| Arbeidsongevallen/beroepsziekten | mrt 2014 | feb 2014 |
| achtste | | |
| collectieve schuldenregeling | nov 2013 | nov 2013 |
| negende | | |
| RSZ – sluiting ondernemingen - Adm. Geldboeten | jan 2014 | jan 2014 |
| tiende | | |
| OCMW/RVP/RKW/IGO/Leefloon | jan 2014 | nov 2013 |

Zo neen, waarom ?

Het streefdoel dat het arbeidshof garant moet kunnen staan om in nieuwe dossiers binnen de termijn van 1 jaar vanaf de inleiding een arrest uit te spreken werd bereikt. Dit betekent uiteraard niet dat alle dossiers ook effectief binnen het jaar volledig konden worden afgehandeld. In een aantal dossiers is immers bijkomend onderzoek nodig of vragen partijen zelf veel of lange conclusietermijnen, zodat geen gebruik wordt gemaakt van de vroegst mogelijke datum waarop vaststelling kan worden verleend. Dit zijn uiteraard factoren waarop het arbeidshof weinig of geen invloed kan uitoefenen en die het arbeidshof dan ook niet kunnen worden aangerekend.

Welke maatregelen heeft u getroffen om dat te bereiken ?

Zoals in 2012 werd de evolutie van de statistische gegevens betreffende het aantal nieuwe zaken, het aantal vastgestelde zaken, het aantal uitstellen en het aantal in beraad genomen zaken permanent opgevolgd en werd - waar nodig - een kleine correctie aangebracht in de verdeling van de zaken over de verschillende kamers.

Specifiek voor wat dossiers CSR en – vanaf december 2012 - OCMW betreft, werd de coördinatie van de afhandeling van deze dossiers toevertrouwd aan één magistraat, raadsheer Torfs, die op basis van urgentie – uiteraard met respect voor de desiderata van de betrokken partijen – een regeling uitwerkte die toeliet dossiers te behandelen op de inleidingszitting of op een nabij gelegen zitting. Tegelijk werden maatregelen getroffen teneinde de continuïteit van de behandeling van dossiers CSR op eenzijdig verzoekschrift te verzekeren en werd een databestand aangemaakt van voor deze materie relevante modellen, rechtspraak en rechtsleer.

Vindt u dat de situatie nog kan worden verbeterd ?

Met de huidige instroom aan nieuwe zaken en de actuele vaststellingstermijnen is er op korte termijn geen nood aan ingrijpende nieuwe maatregelen.

3. Aantal gewezen arresten

Vermeld het aantal arresten dat het arbeidshof heeft gewezen tijdens de jaren 2013, 2012 en 2011

Onder "arresten" wordt hier verstaan eind- en tussenarresten, doorhalingen, samenvoegingen, afstanden en kostenbegrotingen.

Het eerste cijfer betreft de afdeling Antwerpen, het tweede cijfer de afdeling Hasselt.

De lijst met de materies op de door de Hoge Raad voor de Justitie overgemaakte (verplichte) vragenlijst is niet volledig en houdt geen rekening met o.m. de nieuwe bevoegdheden van de arbeidsgerechten inzake collectieve schuldenregeling. Voor een volledig en correct overzicht van de door dit arbeidshof uitgesproken arresten verdient het dan ook aanbeveling de tabellen en grafieken te raadplegen die het arbeidshof op eigen initiatief in dit verslag heeft verwerkt.

| Arbeidshof Antwerpen | | | |
|---|----------------------------|---|----------------------------|
| Gewezen arresten | | | |
| Materie | Stand op 31/12/2013 | Stand op 31/12/2012 | Stand op 31/12/2011 |
| Sociale zekerheid (werkloosheid, ziekteverzekering, kinderbijslag, pensioenen, jaarlijkse vakantie) | 199 + 217 = 416 | 173 + 250 = 423 | 225 + 238 = 463 |
| Bijdragen zelfstandigen | 13 + 10 = 23 | 19 + 4 = 23 | 18 + 5 = 23 |
| Sociale zekerheid (ziekteverzekering, pensioenen, familiale uitkeringen) | 9 + 6 = 15 | 5 + 11 = 16 | 12 + 8 = 20 |
| Sociale verkiezingen | 0 + 0 = 0 | 0 + 0 = 0 | 0 + 0 = 0 |
| Mindervaliden | 52 + 17 = 69 | 41 + 17 = 58 | 39 + 13 = 52 |
| Administratieve geldboeten | 5 + 6 = 11 | 5 + 1 = 6 | 5 + 3 = 8 |
| Beschermde werknemers | 4 + 2 = 6 | vervat in de cijfers bij arbeiders en bedienden | |
| Arbeiders | 68 + 29 = 97 | 78 + 41 = 119 | 78 + 51 = 129 |
| Bedienden | 216 + 73 = 289 | 219 + 100 = 319 | 242 + 113 = 355 |
| Arbeidsongevallen | 65 + 34 = 99 | 71 + 39 = 110 | 59 + 59 = 118 |
| Beroepsziekten | 7 + 4 = 11 | 3 + 7 = 10 | 1 + 27 = 28 |
| Bijdragen RSZ | 60 + 21 = 81 | 49 + 24 = 73 | 59 + 19 = 78 |
| Residuaire stelsels (OCMW-leefloon, gewaarborgde gezinsbijslag, inkomensgarantie voor ouderen) | 154 + 17 = 171 | 124 + 17 = 141 | 99 + 18 = 117 |
| Andere | 1 + 2 = 3 | 0 + 0 = 0 | 0 + 0 = 0 |
| TOTAAL | 849 + 436 = 1285 | 787 + 511 = 1298 | 837 + 554 = 1391 |

Is de evolutie van deze cijfers kenmerkend en zo ja, voor welk(e) verschijnsel(en) ?

De cijfers van de uitspraken m.b.t. het kalenderjaar 2013 illustreren en bevestigen dat het arbeidshof de variaties in de instroom van de verschillende types van dossiers goed opvolgt en dat de stijging of daling in het aantal uitspraken de logische resultante is van een eerdere stijging of daling van de input.

Het aantal tussenarresten in het kalenderjaar 2013 bedroeg in de afdeling Antwerpen 9,9 % en in de afdeling Hasselt 17,8 % van het totaal aantal arresten. Dit verschil valt grotendeels te verklaren door het proportioneel hoog aantal inleidingen in medisch gerelateerde zaken, waarin de aanstelling van een medisch deskundige zich opdringt gekoppeld aan de vaststelling dat in de afdeling Hasselt veel vaker hogere beroepen worden behandeld tegen de weigering van de eerste rechters om een deskundige aan te stellen.

Het verslag over de werking van dit arbeidshof zou niet volledig zijn zonder melding te maken van de activiteiten van de magistraten van dit hof in de gespecialiseerde kamer van het hof van beroep Antwerpen (14^{de} kamer), die bij toepassing van artikel 101 Ger.W. kennis neemt van de hogere beroepen tegen vonnissen inzake sociaalrechtelijke misdrijven.

In dit verband moet tevens vermeld worden dat de magistraten van dit arbeidshof op een volwaardige manier deelnemen aan de werking van genoemde gespecialiseerde correctionele kamer en dat zij met name ook instaan voor de redactie van een gedeelte van de projecten van arresten, die door deze kamer worden uitgesproken.

In 2013 werden in de 14^{de} kamer van het hof van beroep Antwerpen 27 arresten uitgesproken waarin het project werd gemaakt door emeritus kamervoorzitter, thans plaatsvervangend magistraat, Carla Vercammen (20) en raadsheer Anja Vareman (7) waarvan 26 eindarresten en 1 tussenarrest.

II. Oorzaken van de vertraging

1. Wat zijn volgens u, gelet op uw ervaring, de belangrijkste oorzaken van de vertraging in de procedures ?

Zoals hiervoor reeds aangegeven is het arbeidshof in staat om binnen een redelijke termijn uitspraak te doen in de toevertrouwde dossiers. Dit impliceert evenwel niet dat in alle dossiers ook daadwerkelijk binnen een redelijke termijn een eindarrest kan worden uitgesproken. Dit is vrijwel steeds het gevolg van externe factoren, zoals het stilzitten van partijen of factoren die eigen zijn aan de zaak en die bijkomende onderzoeksmaatregelen vergen, het stellen van een prejudiciële vraag, ...

Het arbeidshof wil echter nogmaals wijzen op het feit dat een aantal wijzigingen van het Gerechtelijk Wetboek, ingevoerd bij wet van 26 april 2007 een efficiënt vaststellingsbeleid aanzienlijk bemoeilijken.

Dit arbeidshof wordt met name geconfronteerd met het gegeven dat de balie de korte termijnen waarop vaststelling kan worden verleend in vele dossiers niet kan of wil benutten en conclusietermijnen vraagt die vallen buiten de vroegst mogelijke termijn waarop vaststelling kan worden verleend.

Het arbeidshof wordt op die manier als het ware het slachtoffer van zijn inspanningen, waar het op korte termijn geconfronteerd wordt met zittingen waar nog zaken kunnen worden vastgesteld, terwijl op langere termijn gedurende meerdere maanden alle zittingen volledig vol staan. Deze problematiek werd tijdens het tweemaandelijks overleg gesignaleerd aan de stafhouders, maar heeft niet geleid tot het verhoopte resultaat. De vaststellingen in het arbeidshof te Antwerpen vertonen aldus veel gelijkenis met een harmonicafile. Dit arbeidshof herhaalt dan ook zijn pleidooi voor een terugkeer naar de vroegere bepalingen van artikel 747 en 750 van het Gerechtelijk Wetboek, die veel beter aansloten bij de noden van een efficiënt zittingsbeheer en het arbeidshof wil bij deze met aandrang vragen om werk te maken van een evaluatie en aanpassing van de wet van 26 april 2007 tot wijziging van het Gerechtelijk Wetboek met het oog op het bestrijden van de gerechtelijke achterstand.

1.1. Geschillen inzake “arbeidsovereenkomsten”

Het handhaven van de als redelijk aanvaarde vaststellingstermijnen wordt vooral in deze materie bemoeilijkt door de bepalingen van de wet van 26 april 2007 “tot wijziging van het Gerechtelijk Wetboek met het oog op het bestrijden van de gerechtelijke achterstand” en het gegeven dat advocaten in gemeen overleg conclusietermijnen bepalen waardoor de mogelijkheid om op een korte termijn te pleiten onvoldoende wordt benut.

1.2. Geschillen inzake “sociale zekerheid” sociale bijstand en collectieve schuldenregeling

Hetgeen uiteengezet werd sub 1.1. geldt, zij het in mindere mate, ook voor de andere dossiers.

Mogelijke andere oorzaken van vertraging in deze dossiers zijn:

- overheidsinstellingen die talmen met het neerleggen van het administratief dossier;
- overheidsinstellingen die hun medewerking niet adequaat verlenen wanneer op de zitting zelf of bij tussenarrest gevraagd wordt om een nieuw onderzoek in te stellen of een nieuwe afrekening op te stellen of een andere vraag wordt gesteld;
- onvoldoende dossierkennis van sommige (loco-)advocaten.

2. Welke algemene maatregelen suggereert u om deze oorzaken aan te pakken ?

Zoals hiervoor reeds uitvoerig aangegeven vormt het nieuwe artikel 747 Ger.W. een belangrijke hinderpaal voor het voeren van een efficiënt vaststellingsbeleid binnen dit arbeidshof, terwijl de vroegere regeling van de artikelen 747 en 750 Ger.W. algemeen voldoening schonk. Dit arbeidshof pleit dan ook voor een terugkeer naar de vroegere regeling.

BIJKOMENDE OPMERKINGEN:

Productie, korte vaststellingstermijnen en tijdige uitspraken zijn weliswaar belangrijke, maar zeker niet de enige factoren van belang bij de evaluatie van de werking van een rechtscollege.

Daarbij spelen nog tal van andere elementen een rol, zoals de inhoudelijke kwaliteit van de uitgesproken beslissingen, de begrijpelijkheid van de beslissingen, de klantvriendelijkheid, de transparante werking van de organisatie, een mensgericht personeelsbeleid,...

Voor deze factoren bestaan op dit ogenblik geen algemeen aanvaarde indicatoren of meetinstrumenten zodat het moeilijk is voor een rechtscollege om daarover rekenschap af te leggen.

Het arbeidshof kan in dit verband enkel vaststellen dat er in 2013 geen klachten werden geformuleerd door rechtzoekenden of hun vertegenwoordigers.

Het arbeidshof heeft in 2013 zijn inspanningen verder gezet om van de website een instrument te maken dat aan alle betrokken actoren toelaat op een gebruiksvriendelijke manier relevante en geactualiseerde informatie op te vragen en dat aan alle geïnteresseerden de mogelijkheid biedt om de evolutie van de activiteiten mee op te volgen. Zo publiceert dit arbeidshof als een van de weinige rechtscolleges in België de integrale versie van zijn werkingsverslag op de website, met inbegrip van de statistische gegevens.

Hierna volgt een overzicht van de cijfergegevens m.b.t. de voorzieningen in cassatie die tegen arresten uitgesproken door dit arbeidshof werden ingesteld, alsook per kamer en materie het aantal verwerpingen van de voorziening, het aantal gedeeltelijke vernietigingen en het aantal volledige vernietigingen van een door ons arbeidshof uitgesproken arrest. De interpretatie van deze cijfers moet met de nodige omzichtigheid gebeuren en kan niet zonder nuancering worden beschouwd als een kwaliteitsindicator voor het geheel van de door dit arbeidshof uitgesproken arresten. In dit kader kan wel worden vastgesteld dat in meer dan 98 % van de door dit arbeidshof uitgesproken arresten geen voorziening in cassatie werd ingesteld en dat het merendeel van de ingestelde voorzieningen wordt verworpen.

Afdeling Antwerpen

| kamer | jaar | materie | voorzieningen | verbrekingen | gedeeltelijke verbrekingen | verwerpingen | afstanden |
|-------|------|--------------------|---------------|--------------|-------------------------------|--------------|-----------|
| 2 | 2005 | bediende | 7 | 0 | 2 | 4 | 0 |
| 2 | 2006 | bediende | 6 | 0 | 1 | 5 | 0 |
| 2 | 2007 | bediende | 5 | 1 | 1 | 3 | 0 |
| 2 | 2008 | bediende | 4 | 0 | 1 | 3 | 0 |
| 2 | 2009 | bediende | 4 | 1 | 2 | 1 | 0 |
| 2 | 2010 | bediende | 5 | 0 | 1 | 1 | 3 |
| 2 | 2011 | bediende | 5 | 2 | 1 | 2 | 0 |
| 2 | 2012 | bediende | 19 | 1 | 0 | 9 | 0 |
| 2 | 2013 | bediende | 2 | 0 | 0 | 1 | 0 |
| | | | | | | | |
| 3 | 2005 | arbeider | 2 | 0 | 0 | 0 | 0 |
| 3 | 2006 | arbeider | 2 | 0 | 2 | 0 | 0 |
| 3 | 2009 | arbeider | 4 | 1 | 1 | 2 | 0 |
| 3 | 2010 | arbeider | 2 | 2 | 0 | 0 | 0 |
| 3 | 2011 | arbeider | 1 | 0 | 0 | 0 | 0 |
| 3 | 2012 | arbeider | 1 | 0 | 0 | 1 | 0 |
| | | | | | | | |
| 4 | 2006 | Patroonkas bouw | 1 | 0 | 0 | 0 | 1 |
| 4 | 2010 | Patroonkas bouw | 1 | 0 | 0 | 1 | 0 |
| 4 | 2005 | OCMW | 5 | 0 | 0 | 5 | 0 |
| 4 | 2007 | OCMW | 1 | 0 | 0 | 1 | 0 |
| 4 | 2008 | OCMW | 1 | 0 | 0 | 1 | 0 |
| 4 | 2009 | OCMW | 2 | 0 | 0 | 2 | 0 |
| 4 | 2010 | OCMW | 1 | 0 | 0 | 1 | 0 |
| 4 | 2012 | OCMW | 1 | 0 | 0 | 0 | 0 |
| 4 | 2008 | RSZ | 1 | 1 | 0 | 0 | 0 |
| 4 | 2005 | RVA | 1 | 1 | 0 | 0 | 0 |
| 4 | 2007 | RVA | 2 | 1 | 1 | 0 | 0 |
| 4 | 2008 | RVA | 1 | 0 | 0 | 1 | 0 |
| 4 | 2009 | RVA | 2 | 1 | 0 | 1 | 0 |
| 4 | 2010 | RVA | 1 | 1 | 0 | 0 | 0 |
| 4 | 2011 | RVA | 2 | 0 | 2 | 0 | 0 |
| 4 | 2012 | RVA | 1 | 0 | 0 | 0 | 0 |
| 4 | 2006 | ZIV | 1 | 0 | 0 | 1 | 0 |
| 4 | 2008 | ZIV | 2 | 1 | 0 | 1 | 0 |
| 4 | 2013 | ZIV | 1 | 0 | 0 | 0 | 0 |
| | | | | | | | |
| 5 | 2007 | zelfst | 1 | 1 | 0 | 0 | 0 |
| 5 | 2009 | zelfst | 1 | 1 | 0 | 0 | 0 |
| 5 | 2011 | zelfst | 1 | 1 | 0 | 0 | 0 |
| | | | | | | | |
| 6 | 2008 | MIV | 1 | 0 | 0 | 1 | 0 |
| 6 | 2009 | MIV | 1 | 0 | 0 | 0 | 1 |
| 6 | 2010 | MIV | 1 | 0 | 0 | 1 | 0 |
| | | | | | | | |
| 7 | 2006 | Arb ong | 2 | 0 | 0 | 2 | 0 |
| 7 | 2007 | Arb ong | 1 | 0 | 0 | 1 | 0 |

| | | | | | | | |
|---|------|---------|----|---|---|---|---|
| 7 | 2009 | Arb ong | 2 | 1 | 0 | 1 | 0 |
| 7 | 2011 | Arb ong | 3 | 2 | 1 | 1 | 0 |
| 7 | 2012 | Arb.ong | 1 | 0 | 0 | 1 | 0 |
| | | | | | | | |
| 9 | 2005 | RSZ | 4 | 1 | 1 | 1 | 1 |
| 9 | 2006 | RSZ | 11 | 4 | 1 | 6 | 0 |
| 9 | 2007 | RSZ | 5 | 4 | 1 | 0 | 0 |
| 9 | 2008 | RSZ | 16 | 5 | 1 | 8 | 2 |
| 9 | 2009 | RSZ | 11 | 8 | 0 | 2 | 1 |
| 9 | 2010 | RSZ | 12 | 7 | 0 | 5 | 0 |
| 9 | 2011 | RSZ | 6 | 2 | 0 | 1 | 0 |
| 9 | 2012 | RSZ | 6 | 0 | 0 | 0 | 0 |
| 9 | 2013 | RSZ | 15 | 1 | 0 | 0 | 0 |

Afdeling Hasselt

| kamer | jaar | materie | voorzieningen | verbrekingen | gedeeltelijke verbrekingen | verwerpingen | afstanden |
|-------|------|-------------|---------------|--------------|-------------------------------|--------------|-----------|
| 2 | 2005 | bediende | 1 | 1 | 0 | 0 | 0 |
| 2 | 2007 | bediende | 1 | 0 | 0 | 1 | 0 |
| 2 | 2008 | bediende | 1 | 0 | 1 | 0 | 0 |
| 2 | 2010 | bediende | 2 | 1 | 0 | 1 | 0 |
| 2 | 2011 | bediende | 1 | 0 | 0 | 1 | 0 |
| 2 | 2012 | bediende | 2 | 0 | 0 | 2 | 0 |
| 2 | 2013 | bediende | 4 | 0 | 0 | 0 | 0 |
| | | | | | | | |
| 3 | 2005 | arbeider | 6 | 0 | 0 | 6 | 0 |
| 3 | 2005 | arb ong | 1 | 0 | 1 | 0 | 0 |
| 3 | 2010 | arbeider | 2 | 0 | 0 | 1 | 1 |
| 3 | 2011 | arbeider | 3 | 1 | 0 | 2 | 0 |
| | | | | | | | |
| 4 | 2005 | OCMW | 1 | 0 | 0 | 1 | 0 |
| 4 | 2008 | OCMW | 1 | 1 | 0 | 0 | 0 |
| 4 | 2005 | pensioenen | 1 | 0 | 1 | 0 | 0 |
| 4 | 2008 | pensioenen | 2 | 0 | 1 | 1 | 0 |
| 4 | 2010 | pensioenen | 1 | 0 | 0 | 1 | 0 |
| 4 | 2011 | pensioenen | 2 | 0 | 0 | 1 | 0 |
| 4 | 2006 | RSZ | 1 | 0 | 1 | 0 | 0 |
| 4 | 2007 | RSZ | 4 | 3 | 1 | 0 | 0 |
| 4 | 2008 | RSZ | 1 | 0 | 1 | 0 | 0 |
| 4 | 2010 | RVA | 1 | 0 | 0 | 1 | 0 |
| 4 | 2013 | Adm.sanctie | 5 | 0 | 0 | 0 | 0 |
| 4 | 2005 | ZIV | 1 | 0 | 0 | 1 | 0 |
| 4 | 2009 | ZIV | 1 | 0 | 0 | 1 | 0 |
| | | | | | | | |
| 5 | 2013 | zelfst | 1 | 0 | 0 | 0 | 0 |
| | | | | | | | |
| 6 | 2007 | MIV | 1 | 0 | 0 | 1 | 0 |
| | | | | | | | |
| 7 | 2005 | arb ong | 1 | 1 | 0 | 0 | 0 |
| 7 | 2006 | arb ong | 3 | 1 | 2 | 0 | 0 |

| | | | | | | | |
|---|------|---------|---|---|---|---|---|
| 7 | 2007 | arb ong | 2 | 1 | 1 | 0 | 0 |
| 7 | 2008 | arb ong | 1 | 0 | 1 | 0 | 0 |
| 7 | 2009 | arb ong | 2 | 0 | 1 | 1 | 0 |
| 7 | 2011 | arb ong | 3 | 0 | 2 | 1 | 0 |
| 7 | 2012 | arb.ong | 1 | 0 | 0 | 0 | 0 |
| 7 | 2013 | arb.ong | 1 | 0 | 0 | 0 | 0 |
| | | | | | | | |
| 9 | 2010 | RSZ | 4 | 1 | 0 | 1 | 0 |
| 9 | 2013 | RSZ | 3 | 0 | 0 | 0 | 0 |

HOOFDSTUK VIII: De achterstand in het beraad

1. Geef aan in hoeveel zaken die in beraad werden genomen om een arrest uit te spreken er een uitspraak plaatsvond:

a. binnen een maand:

in de afdeling Antwerpen 937 (98,7 %)

in de afdeling Hasselt 479 (99 %)

b. tussen 1 maand en 2 maanden:

in de afdeling Antwerpen 12 (1,3 %)

in de afdeling Hasselt 5 (1 %)

c. tussen 2 maanden en 3 maanden:

in de afdeling Antwerpen nihil (0 %)

in de afdeling Hasselt nihil (0 %)

d. tussen 3 maanden en 6 maanden:

in de afdeling Antwerpen nihil (0 %)

in de afdeling Hasselt nihil (0 %)

e. meer dan 6 maanden:

in de afdeling Antwerpen nihil (0 %)

in de afdeling Hasselt nihil (0 %)

na het sluiten van de debatten (vraagstelling door de Hoge Raad voor de Justitie)

De vraagstelling zoals geformuleerd door de Hoge Raad voor de Justitie roept bedenkingen op nu de datum van het sluiten van de debatten niet noodzakelijk samenvalt met de datum waarop de termijn voor uitspraak begint te lopen. Dit geldt met name voor de talrijke dossiers die voor advies aan het openbaar ministerie werden medegedeeld en waarin aan partijen een termijn werd verleend om conclusies over dat advies neer te leggen conform artikel 770, §1 Ger.W.

De opgegeven cijfers geven de termijn aan vanaf het ogenblik dat de termijn voor uitspraak begon te lopen.

2. Hoe wordt toezicht uitgeoefend op de naleving van de termijnen van het beraad?

Op vraag van de eerste voorzitter werd door de lokale systeembeheerder een elektronische opvolgingstool gemaakt voor de termijnen van beraad, die een periodieke en rechtstreekse opvolging van de termijnen van beraad mogelijk maakt op basis van de gegevens die worden geregistreerd in de applicatie CTAH. Op die manier kan maandelijks *de visu* worden nagegaan of er overschrijdingen zijn geweest van de wettelijke termijn van het beraad.

Los daarvan hebben alle zittingsgriffiers duidelijke en schriftelijke instructies met betrekking tot het signaleren van vertragingen in het beraad en de verplichting om te handelen conform het bepaalde in artikel 770 Ger.W. en gebeurt systematisch nazicht van de zittingsbladen door de hoofdgriffier.

Zoals blijkt uit hoger vermelde cijfergegevens wordt de overgrote meerderheid van de arresten tijdig uitgesproken, dankzij de zelfdiscipline die de magistraten zich opleggen.

3. Worden er problemen ondervonden bij de toepassing van art. 770 Ger.W.?

Antwoord hetzelfde als voor 2012

neen.

Zo ja, welke ?

/

HOOFDSTUK IX: BESCHRIJVING

(over maximum 2 pagina's):

van de acties die tijdens het betrokken kalenderjaar 2012 werden ondernomen en van de resultaten om:

- de gerechtelijke achterstand weg te werken: zie hoofdstuk VII
- de naleving van de termijn van het beraad te waarborgen: zie hoofdstuk VIII
- de werking van het rechtscollege te verbeteren: zie hierna

Interne acties

1. De Raad van de raadsheren in sociale zaken

De leden van de Raad vergaderden op 22 april, 17 september en 16 december 2013 met de eerste voorzitter.

Tijdens de eerste vergadering werd een evaluatie gemaakt van de opleidingen voor de rechters en de raadsheren van sociale zaken in het ressort Antwerpen, die respectievelijk plaatsvonden op 12 en 25 maart 2013. Als algemene conclusie kwam naar voor dat er bij de deelnemers een uitgesproken voorkeur bestaat voor sprekers-beroepsmagistraten, boven academici. De participatie van lekenrechters en andere ervaringsdeskundigen als "respondent" werd bijzonder positief geëvalueerd. Verder werd de Algemene Vergadering voorbereid en de verkiezing van een nieuwe vertegenwoordiger, benoemd als "zelfstandige" tijdens genoemde vergadering.

Op 17 september 2013 werden de opkomst en het verloop van de algemene vergadering en het navolgend walking dinner besproken. Tijdens diezelfde vergadering werd beslist om een competentieprofiel uit te werken voor de functie van raadsheer in sociale zaken, dat als leidraad zou worden aangeboden aan de voordragende organisaties, ter gelegenheid van de vernieuwing van de mandaten in het najaar van 2014. Tegelijk werd overeengekomen om het gebruik van een uniforme gegevens- en competentiekaart voor de raadsheren in sociale zaken in te voeren ter gelegenheid van de hernieuwing van de mandaten in het najaar van 2014.

Op 29 oktober 2013 vond een ontmoeting plaats tussen de Raad van dit arbeidshof en de in navolging van het Antwerpse initiatief opgerichte Raad van raadsheren in sociale zaken in het arbeidshof Brussel.

Tijdens de vergadering van 16 december 2013 werd het competentieprofiel goedgekeurd en werd beslist dit met een begeleidende brief over te maken aan de leidinggevendenden van de voordragende organisaties, die hierop zeer positief hebben gereageerd. Daarnaast werd de beslissing genomen om een nieuwe onthaalbrochure met nuttige informatie voor nieuw benoemde raadsheren in sociale zaken op te maken en in het najaar van 2014 een opleiding voor de rechters en raadsheren in sociale zaken te organiseren met focus op de talrijke nieuw benoemde lekenrechters.

2. Arresten

2.1. Nieuwe lay-out

Een werkgroep bestaande uit kamervoorzitter Adriaensens en de raadsheren Verhavert en Ceuppens werd belast met de opdracht om een voorstel te formuleren voor een nieuwe, moderne en in een begrijpelijke taal opgesteld model voor de arresten, die worden uitgesproken door dit arbeidshof. Daarbij moest tevens maximaal rekening gehouden worden met het grafisch charter van de zetel. De voorstellen van de werkgroep werden afgetoetst met de griffie en de systeembeheerder. Dit delicate en zeer arbeidsintensieve werk leidde uiteindelijk tot een model van project arrest, dat door de vergadering van de beroepsmagistraten werd aanvaard en dat sinds 1 mei 2013 operationeel is. De nieuwe lay-out werd geëvalueerd en aangepast, onder meer in functie van het project Vaja.

2.2. Vaja

In 2013 heeft het arbeidshof zich bereid verklaard om samen met het hof van beroep te Antwerpen te fungeren als pilotsite in het kader van het project Vonnissen Arresten (Jugements Arrests). Dit project wil een nationaal databestand aanmaken van alle uitgesproken vonnissen en arresten, via de toekenning van een unieke barcode en scanning van de uitgesproken beslissingen, met de door de FOD Justitie ter beschikking gestelde MFP's. Het databestand vormt een authentieke bron en laat de griffiemedewerkers toe op een eenvoudige manier afschriften en uitgiftes te genereren.

Voor de magistraten biedt dit systeem in een eerste fase helaas geen voordelen. Vaja is voor hen bovendien niet rechtstreeks consulteerbaar, enkel via de applicatie CTAH en bovendien beschikt het systeem niet over zoekfuncties, die gericht zoeken naar relevante rechtspraak toelaten.

2.3. Databestand arresten

Op vraag van de magistraten van dit hof werd een regeling uitgewerkt voor een snelle en efficiënte interne communicatie van arresten, die werden uitgesproken door dit arbeidshof, waarin een prejudiciële vraag werd gesteld aan het Hof van Justitie of het Grondwettelijk Hof, alsook van arresten waartegen een voorziening in cassatie werd ingesteld. Dezelfde communicatielijn wordt gehanteerd bij ontvangst van de arresten van het Hof van Justitie, het Grondwettelijk Hof en het Hof van Cassatie evenals – in voorkomend geval – de arresten van het arbeidshof waarnaar de zaak na cassatie werd verwezen.

Alle door dit arbeidshof uitgesproken arresten worden opgeslagen in een intern databestand, consulteerbaar via het intranet van het arbeidshof. Een databestand voor juridische opzoeken heeft echter slechts zin indien 3 randvoorwaarden zijn vervuld:

- gemakkelijke toegang
- een performante en gebruiksvriendelijke zoekfunctie
- een goede trefwoordenlijst

In 2013 werd verder gewerkt aan het ontwikkelen van een gebruiksvriendelijke zoekfunctie op basis van trefwoorden. Met de beperkte middelen waarover dit arbeidshof beschikt is dit geen sinecure. Eind 2013 werd door de stafdienst ICT toelating gegeven aan de beroepsmagistraten om het intranet te consulteren vanuit een externe locatie, via de VPN verbinding die kan tot stand gebracht worden met de door de FOD Justitie ter beschikking gestelde laptops.

3. Griffie

3.1. Elektronisch vademecum

De griffie van het arbeidshof telt heel wat ervaren medewerkers, die in 2014 en volgende jaren de pensioenleeftijd zullen bereiken en die de organisatie zullen verlaten. Het vertrek van deze ervaren en bekwame medewerkers zal evident gepaard gaan met een aanzienlijk verlies aan know-how. Om de negatieve gevolgen van dit vertrek maximaal op te vangen werd in 2012 een project opgestart voor het aanmaken van een elektronisch vademecum, dat via intranet door alle griffiers en medewerkers kan geconsulteerd worden. Tegelijk worden de bestaande instructies, nota's en modellen, die binnen de griffie worden gehanteerd waar nodig aangepast, geactualiseerd en in een begrijpelijke taal ge(her)formuleerd.

Waar de ontwikkeling van dit vademecum in 2012 werd gehinderd door personeelstekorten, is dit project in 2013 in een stroomversnelling terecht gekomen.

In dit kader werd een procedure uitgetekend, zodat ook de magistraten van de zetel maximaal worden betrokken bij het in kaart brengen van juridisch correcte en efficiënte werkprocessen.

3.2. Functiebeschrijvingen

In september 2008 kreeg de Commissie voor de Modernisering van de Rechterlijke Orde de opdracht om functiebeschrijvingen op te stellen voor de griffiers, parketsecretarissen en personeelsleden van niveau A van de griffies en parketsecretariaten. Het arbeidshof Antwerpen fungeerde daarbij als pilotsite. Het terreinonderzoek verricht door de CMRO resulteerde in een omvangrijk rapport met voorstellen van functiebeschrijvingen, waarop door het arbeidshof constructieve bemerkingen werden geformuleerd. De eerste voorzitter werd op voordracht van het College van eerste voorzitters door de minister van Justitie aangeduid om deel uit te maken van het validatiecomité dat de voorstellen van functiebeschrijvingen voor de functies in de zetel heeft beoordeeld en, na aanpassing en verfijning, heeft gevalideerd. Na een laatste overlegvergadering met de leden van het validatiecomité voor het OM werden de gevalideerde functiebeschrijvingen voor verder gevolg overgemaakt aan de minister, samen

met een nota met aanbevelingen, die verband houden met het statuut van de betrokken groep personeelsleden.

Hoewel zij nog moeten worden “geëfficialiseerd”, worden deze functiebeschrijvingen binnen dit arbeidshof daadwerkelijk gebruikt in het kader van de aanwerving van nieuwe personeelsleden.

Deze functiebeschrijvingen vormen bovendien de basis voor de samenwerkingsakkoorden tussen hoofdgriffier en één of meer griffiers en personeelsleden, die ertoe strekken de samenwerking tussen de griffiers en medewerkers binnen de cellen te optimaliseren en medewerkers optimaal te coachen en te begeleiden in hun loopbaantraject.

3.3. Elektronische communicatie

Eind 2012 heeft de eerste voorzitter, samen met de eerste voorzitter van het hof van beroep te Antwerpen op vraag van de stafhouders van de 5 balies en in overleg met de beleidscel van de minister van Justitie en de Stafdienst ICT van de FOD Justitie een akkoord gesloten dat het mogelijk moet maken voor de rechtzoekenden om conclusies en stukken via e-mail aan de griffie van dit arbeidshof over te maken. De afspraken werden geconcretiseerd in een protocol dat op 4 januari 2013 werd ondertekend. (tekst te raadplegen op de website van het arbeidshof)

Na een eerste periode, waarin op vraag van de stafdienst ICT enkel het toezenden van conclusies werd aanvaard, startte ons arbeidshof vanaf september 2013 met het ontvangen van stukkenbundels in pdf formaat. In totaal werden in 2013 401 conclusies en stukkenbundels elektronisch ontvangen.

Tegelijkertijd werd een systeem ontwikkeld, waarbij de elektronisch ontvangen documenten worden opgeslagen in een databank, waar ze rechtstreeks consulteerbaar zijn via intranet.

Op die manier is ons arbeidshof er in geslaagd om niet alleen een bijkomende service te verlenen aan de rechtzoekenden en hun vertegenwoordigers, maar tegelijk een eerste, weliswaar bescheiden stapje te zetten naar de ontwikkeling en het gebruik van een elektronisch dossier.

4. Gemeenschappelijke bibliotheken

Zie supra. Het gemeenschappelijk beheer heeft toegelaten het aankoopbeleid efficiënter te organiseren en met beperkte middelen een groter aanbod te realiseren. De medewerkers van de bibliotheek maken maximaal gebruik van scanning en elektronische communicatie, zodat ook de thuiswerkende magistraten snel in het bezit worden gesteld van juridische documentatie, die zij nodig hebben in het kader van de behandeling van hun dossiers.

5. Opleiding

Op 12 en 25 maart 2013 organiseerde het arbeidshof opleidingsessies voor de rechters en raadsheren in sociale zaken van het ressort, respectievelijk in het “Vlinderpaleis” te Antwerpen en de “Hazelaar” in Hasselt.

Volgende onderwerpen werden behandeld:

- Discriminatie op de werkvloer (prof. Dr. Cuypers/aanvulling uit de praktijk E. Declercq)
- De vreemdelingen en het OCMW (raadsheer D.Torfs, aanvulling uit de praktijk V. Aps)
- Schijnzelfstandigheid in het Belgisch recht en in een internationale context (prof. Dr. K. Salomez, aanvulling uit de praktijk C. Deiteren)
- Regels van internationaal (proces)recht in sociale zaken (raadsheer D. Ryckx)

Externe acties

1. Voorlopig College

Als lid, later voorzitter van het voorlopig College van hoven en rechtbanken, heeft de eerste voorzitter in 2013 actief meegewerkt aan de voorbereiding van de hervorming van Justitie. In een eerste fase werd standpunt ingenomen en gecommuniceerd t.a.v. de talrijke wetgevende initiatieven rond de hervorming van Justitie. Een aantal van de aldus geformuleerde bemerkingen en suggesties hebben als wetsvoorstel of amendement hun weg naar het parlement gevonden.

Vanaf het najaar 2013 werden de fundamenteen gelegd voor:

- een gestructureerd overleg met de FOD Justitie en de beleidscel via het uitgebreide directiecomité met de FOD Justitie (operationeel sinds januari 2014) over alle aangelegenheden die de RO aanbelangen;
- het opstarten van een Stuurgroep voor de hervorming, samengesteld uit vertegenwoordigers van de FOD Justitie, de beleidscel en de Colleges van OM en Zetel, die op zijn beurt verschillende projectgroepen aanstuurt, die werken op concrete deelthema's van de hervorming;
- het opstarten van een permanent gestructureerd overleg met DGRO en OM inzake personeelsaangelegenheden;
- het opzetten van een performant communicatiekanaal.

2. Werklastmeting

Als lid van het Begeleidingscomité werklasmeting volgde de eerste voorzitter mee de werklasmeting op bij de arbeidsrechtbanken. Dit comité formuleerde een aantal bemerkingen en suggesties naar aanleiding van het

werklastmetingsrapport, dat vervolgens na validatie door het voorlopig College werd overgemaakt aan de minister van Justitie.

3. Selecties

De hoofdgriffier van het arbeidshof was gedurende 9 werkdagen actief bij de voorbereiding en de selecties voor aanwerving van personeelsleden van het niveau C.

4. Ontvangen studenten/ samenwerking met de universiteiten en hogescholen/ IGO/CBR/VVA/...

Meerdere magistraten hebben ook dit jaar hun medewerking verleend aan de organisatie van bezoeken en stages voor studenten. Daarnaast hebben meerdere magistraten ook tijdens 2013 hun medewerking verleend bij de organisatie van opleidingen en studieactiviteiten door het IGO, het CBR, de VVA,...

5. CSR

Onder de deskundige leiding van collega Torfs vonden ook in 2013 meerdere overlegvergaderingen plaats inzake CSR met rechters en griffiers van de arbeidsrechtbanken. Collega Torfs bleef ook na het vertrek van de daartoe aangewezen referendaris verder instaan voor het aanmaken van het databestand CSR dat via Iudexnet consulteerbaar is voor alle magistraten van de zetel.

Het vertikaal overleg tussen het arbeidshof en de 5 betrokken arbeidsrechtbanken werd verder gezet en heeft toegelaten om meer eenheid te brengen in de werkmethodes en de referendarissen optimaal in te zetten in het belang van alle rechtscolleges.

Enkele andere activiteiten in 2013

Ook in 2013 werden een aantal initiatieven genomen die van aard zijn de sociale cohesie tussen de diverse medewerkers - en uiteindelijk ook de werking van het arbeidshof zelf - te bevorderen, zoals:

- 6 januari 2013: nieuwjaarsreceptie van de beide hoven;
- 22 mei 2013: algemene vergadering voor het opstellen van het werkingsverslag met het verslag van het derde werkingsjaar van de Raad van de raadsheren in sociale zaken door raadsheer in sociale zaken Van Gorp,

gevolgd door een wandelbuffet voor alle medewerkers van beide afdelingen van het arbeidshof;

- 2 september 2013: opening van het gerechtelijk jaar, gevolgd door een (bescheiden) receptie voor de magistraten, de raadsheren in sociale zaken en de personeelsleden van het arbeidshof;
- 2 september 2013: korpsdiner voor de magistraten van de beide hoven, het parket-generaal en het auditoraat-generaal in De Ark te Antwerpen.
- 18 september 2013 bezoek aan het Panamarenkohuis gevolgd door een etentje in de Rode 7 met de (beroeps)magistraten
- 30 september 2013: een viering ter gelegenheid van de benoeming van mevrouw C. Tielens tot griffier-hoofd van dienst en mevrouw A. De Prins tot griffier bij het arbeidshof.

Directiecomité

Bij toepassing van artikel 185/2, §4 tweede lid van het gerechtelijk wetboek maakt de korpschef zijn directiecomité bekend in het werkingsverslag.

Het directiecomité van het arbeidshof Antwerpen werd bij beschikking van de eerste voorzitter van 1 april 2014 als volgt samengesteld:

- L.Boeykens, eerste voorzitter en voorzitter van het directiecomité
- J. Martens, kamervoorzitter;
- J. Goemans, kamervoorzitter;
- D. Torfs, raadsheer;
- W. Verhaegen, hoofdgriffier.

De samenstelling van het directiecomité werd eveneens bekend gemaakt via de website van het arbeidshof.

Antwerpen, 26 mei 2014